



surtigas^{MR}



/funsurtigas



<http://linkd.in/funsurtigas>



/fundacionsurtigas

“Diálogo 2.0 con #RepSurtigas”



UN REGALO | PENSANDO EN
EL FUTURO DE NUESTRO
PAÍS, **COLOMBIA**





TIPO DE PLANTA
COLEUS


surtigas^{MR}



SIEMBRAFUTURO



JUNTA DIRECTIVA

PRINCIPALES | Aquiles Mercado González
Ricardo Fernández Malabet
Guido Nule Amín
Hernando Gutiérrez de Piñeres
Carlos Londoño Botero

SUPLENTE | Rodolfo Enrique Anaya Abello
Ramón Dávila Martínez
Juan Carlos Peláez Rojas
Mario Alberto Cañas Grillo
Roberto Alcocer Rosas

ADMINISTRACIÓN

Magín José Ortiga Pareja
Gerente General

Ciro Said Lázaro Finamore
Gerente Administrativo y Financiero

Alfredo Chamat Barrios
Gerente Comercial

Armando Macchia Vilá
Gerente de Operaciones

Viviana Nule Velilla
Secretaria General

Mauricio Hernández Delgado
Director de Planeación

Jhonnys Contreras Carrillo
Director de Auditoría

María Claudia Trucco
Directora de la Fundación Surtigas

REVISOR FISCAL

Julio César Camacho Conrado
KPMG Ltda.

CONSULTOR ESTRATEGIA Y RSE

Humberto Díaz Gutiérrez
PHVA Consultores S.A.S





“**Diálogo 2.0 un espacio para hablar de nuestra Gestión Sostenible con #RepSurtigas**”



[/funsurtigas](#)



<http://linkd.in/funsurtigas>



[/fundacionsurtigas](#)

www.fundacionsurtigas.org www.surtigas.com.co

Queremos saber tu opinión: <http://bit.ly/EncuestaRepSurtigas>

CONTENIDO

Reflexiones de la Gerencia.....	9
Acerca del Informe.....	10
1. Nuestra Compañía.....	12
2. Focalizados hacia una Gestión Sostenible.....	16
3. Desempeño en Gestión Social.....	26
3.1 Creamos Valor Social con Nuestros Negocios.....	27
3.2 Crecemos con Nuestros Colaboradores.....	34
3.3 Progresamos con Nuestros Proveedores y Contratistas....	42
3.4 Avanzamos con Nuestras Comunidades.....	46
4. Desempeño Ambiental.....	54
5. Desempeño Económico.....	58
6. Perspectivas.....	62
Anexos	
1. Índice Indicadores GRI.....	64
2. Estados Financieros y Notas Aclaratorias.....	78
3. Dictamen del Revisor Fiscal.....	68





Magín José Ortega Pareja
Gerente General

REFLEXIONES DE GERENCIA

Creando valor social con nuestros negocios

En el 2011 avanzamos en aprendizajes y cosechamos resultados consistentes con el enfoque trazado hacia una Gestión cada vez más Sostenible.

Nuestra organización ha dado pasos importantes hacia el desarrollo sostenible de la región. Tal desarrollo nos plantea grandes desafíos en cuanto a las dimensiones económica, social y ambiental. Dentro de estas dimensiones, los resultados financieros son producto de la combinación de variadas estrategias, como mayor involucramiento de los grupos de interés a la cadena de valor de nuestros negocios, acercamiento a las comunidades donde operamos, generación y afianzamiento de alianzas público-privadas, y construcción de credibilidad y confianza, entre otras, con lo cual hemos llegado a la conclusión de que en el entorno donde nos movilizamos “estamos creando valor social con nuestros negocios”.

En ese sentido, en el 2011 logramos conectar a 32.806 usuarios de gas natural, hasta alcanzar un total de 518.845, de los cuales el 79% pertenecen a estratos 1 y 2. Se destaca en este logro la importante alianza con el Estado en la gestión de subsidios, que ha llegado a movilizar cerca de \$15 mil millones para tal propósito.

Por su parte, Brilla, una de nuestras líneas de negocio, fue reconocida con la distinción ‘Inclusive Business Leader Award 2011’, de IFC - Banco Mundial. Con ella hemos llegado a más de 165.000 familias, a las que les ha facilitado el acceso a medios que les han permitido mejorar sus viviendas, sus niveles educativos y su confort en el hogar, con el consecuente impacto sobre su calidad de vida.

Nuestro enfoque hacia el desarrollo sostenible ha venido generando importantes reconocimientos públicos que ratifican nuestra vocación y nuestro proceder como Empresa Socialmente Responsable.

Recibir el Premio Andesco a la RSE en la categoría ‘Mejor Entorno de Trabajo’ ratifica el puesto 19 entre las mejores empresas para trabajar en América Latina, anunciado por Great Place To Work.

Así mismo, reconocer a **Surtigas** como Práctica Ejemplar en RSE en América Latina, en la categoría ‘Cadena de valor’, por parte del Centro Mexicano de Filantropía (Cemefi), afirma la estrategia de involucramiento con nuestros grupos de interés y la preocupación por la problemática social en nuestro entorno de negocios, lo cual también fue ratificado por Fedecaribe, al distinguirnos como ‘Empresa Solidaria’, y, en la misma línea, por los principales medios de comunicación del país, con el Premio Emprender Paz, que destaca a Surtigas como una “empresa que contribuye a la paz de Colombia”.

Los esfuerzos combinados y consolidados en la búsqueda del equilibrio mencionado, nos han permitido alcanzar un Ebitda de \$89.303 millones, lo cual afianza nuestra sostenibilidad económica.

En el 2012 seguiremos asumiendo el reto de dar cada vez más sentido a lo que hacemos, en aras de lograr una empresa más sostenible, que instituya valores para vivir en un mundo mejor, y, de paso, para contribuir a crear una región, un país y una sociedad más sensibles, más humanos y más incluyentes.



ACERCA DEL
INFORME



El presente informe corresponde al período fiscal comprendido entre el 1 de enero y el 31 de diciembre de 2011.

Tiene alcance a la totalidad de operaciones y grupos de interés de [Surtigas](#).

El propósito fundamental es comunicar la forma cómo la empresa entiende y gestiona su responsabilidad frente a sus grupos de interés y los principales resultados en los asuntos relevantes de las dimensiones económica, social y ambiental, conforme a lineamientos internacionales del Global Reporting Initiative (GRI), en el nivel B.

Los asuntos relevantes contenidos en el presente informe se definieron a través de los siguientes espacios o medios:

- ▶ Actualización del direccionamiento estratégico, con enfoque de riesgo.
- ▶ Diálogos con accionistas, colaboradores, comunidad, proveedores, medios de comunicación, representantes de instancias gubernamentales y gremiales.
- ▶ Evaluación de satisfacción de usuarios.
- ▶ Análisis de resultados de evaluación de clima laboral.
- ▶ Análisis en la preparación para la postulación y resultados de la participación en modelos a la gestión en RSE: Cemefi, Andesco, Emprender Paz.

El informe no cuenta con verificación externa que certifique el nivel de aplicación del GRI; sin embargo, los datos e información suministrados se soportan en los Estados Financieros certificados por KPMG Ltda., revisores fiscales externos de la empresa.

Para mayor información sobre los contenidos del presente Informe, consultas, sugerencias o comentarios, contactar a:

Mauricio Hernández Delgado, Director de Planeación
Av. Pedro de Heredia C 31 No 47-30- Teléfono: 66 25 420 - Ext 323
mauricio.hernandez@surtigas.co



1.

NUESTRA
COMPAÑIA

- ▶ 32 años facilitando el servicio de gas natural y servicios asociados en Colombia.
- ▶ Operaciones en 108 poblaciones de los departamentos de Bolívar, Sucre, Córdoba, Magdalena y Antioquia.
- ▶ La distribuidora y comercializadora de gas natural con mayor área geográfica atendida en el territorio nacional: 70.000 km2.

PROPUESTA DE VALOR

Nuestra Propuesta de Valor se focaliza hacia servicios y productos que contribuyen a mejorar la calidad de vida de nuestros clientes por medio de las líneas de:

- ▶ Distribución y comercialización de gas natural
- ▶ Conexión de redes e instalaciones internas
- ▶ Servicios asociados de mantenimiento
- ▶ Financiación no bancaria y seguros a través de la marca Brilla

MISIÓN

Contribuimos a alcanzar mejores niveles de calidad de vida, mediante servicio público de gas natural y negocios asociados, que generan valor sostenible a nuestros grupos de interés

VISIÓN

Afianzar en donde estamos presentes el liderazgo como empresa de servicios públicos, generando valor sostenible para nuestros grupos de interés.



COMPOSICIÓN ACCIONARIA A DICIEMBRE DE 2011

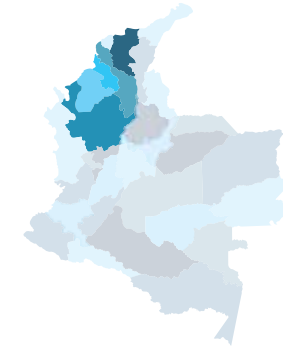
ACCIONISTAS	PART.	Nº DE ACCIONES
Promigas S.A. E.S.P	99,01%	62.900.742
Empleados de Surtigas S.A. E.S.P	0,01%	6.918
Acciones readquiridas por Surtigas S.A. E.S.P	0,98%	621.681
TOTALES	100,00%	63.529.341

Surtigas S.A. E.S.P, es vigilada por la Superintendencia de Servicios Públicos Domiciliarios, está sujeta a las reglas de la Comisión de Regulación de Energía y Gas (Creg), y hasta octubre de 2011, fecha en la cual se canceló el registro de emisor de valores, se rigió por las normas que emite la Superintendencia Financiera.

ESTRUCTURA ORGANIZACIONAL



MAPA DE COBERTURA



70.000 km²

atendidos en el territorio nacional
nos ubican como la distribuidora
y comercializadora de gas natural
con mayor área geográfica

BOLÍVAR

Cartagena
La Boquilla
Pasacaballos
Pontezuela
Membrillal
Manzanillo del Mar
Puerto Rey
Tierra Baja
Barú
Ararca (Isla Barú)
Santa Ana (Isla Barú)
Bayunca
Turbaco
Villanueva
Arjona
Rocha
Puerto Badel
San Rafael de la Cruz
Magangué
El Retiro de los Indios
Camilo Torres
Juan Arias
Yati
Cascajal
San Juan Nepomuceno
San Jacinto
El Carmen de Bolívar
Mompox
Talaigua Nuevo
Talaigua Viejo
Clemencia
Santa Rosa
Santa Catalina
San Pablo
María la Baja
Turbana
Cicuco
Mahates
Malagana
Gamero
Puerto Rey
Punta Canoa

SUCRE

Sincelejo
La Gallera
Chochó
Sampués
San Onofre
Palo Alto
Corozal
Las Palmas
San Marcos
San Pedro
Tolú
Tolú Viejo
Sincé
Buenavista
San Juan de Betulia
Los Palmitos
Galeras
Morroa
Granada
Coveñas
Ovejas
Don Alonso
Cantagallo
Sabanas de Cali

MAGDALENA

Santa Ana
Plato

ANTIOQUIA

Caucasia
Tarazá
Arboletes

CORDOBA

Montería
Los Garzones
Cereté
Retiro de los Indios
Mateo Gomez
Martínez
Ciénaga de Oro
Berástegui
Sahagún
Chinú
Montelíbano
Planeta Rica
Lorica
Pueblo Nuevo
San Andrés
de Sotavento
Purisima
Momil
Chimá
San Antero
El Porvenir (San Antero)
San Pelayo
Carrillo
San Carlos
Buenavista
Ayapel
Tuchín
Cotorra
El Bongo
Los Cedros
Paso de las Flores
Abrojal
Guayabal
Tierralta
Valencia
La Apartada
San Bernardo del Viento

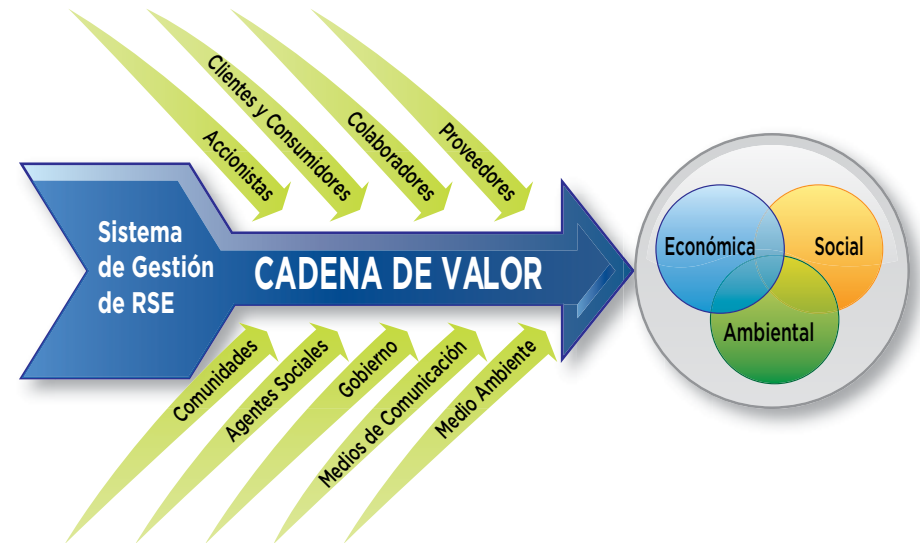


2.

FOCALIZADOS
HACIA UNA
GESTIÓN
SOSTENIBLE



Los resultados alcanzados por la organización frente a sus diferentes grupos de interés, se soportan en el Modelo de Gestión que se describe a continuación:



El Modelo expresa la relación causa - efecto entre el Sistema de Gestión de RSE y las dimensiones de Sostenibilidad, buscando que los resultados sean producto del efectivo involucramiento de los grupos de interés en nuestra cadena de valor, con una visión compartida hacia el Desarrollo Sostenible.

Dicho enfoque se declara en la política corporativa, la cual da orientación sobre asuntos materiales o prioritarios en materia de RSE y Sostenibilidad, así como los medios o sistemas necesarios para su operación.



POLÍTICA COORPORATIVA

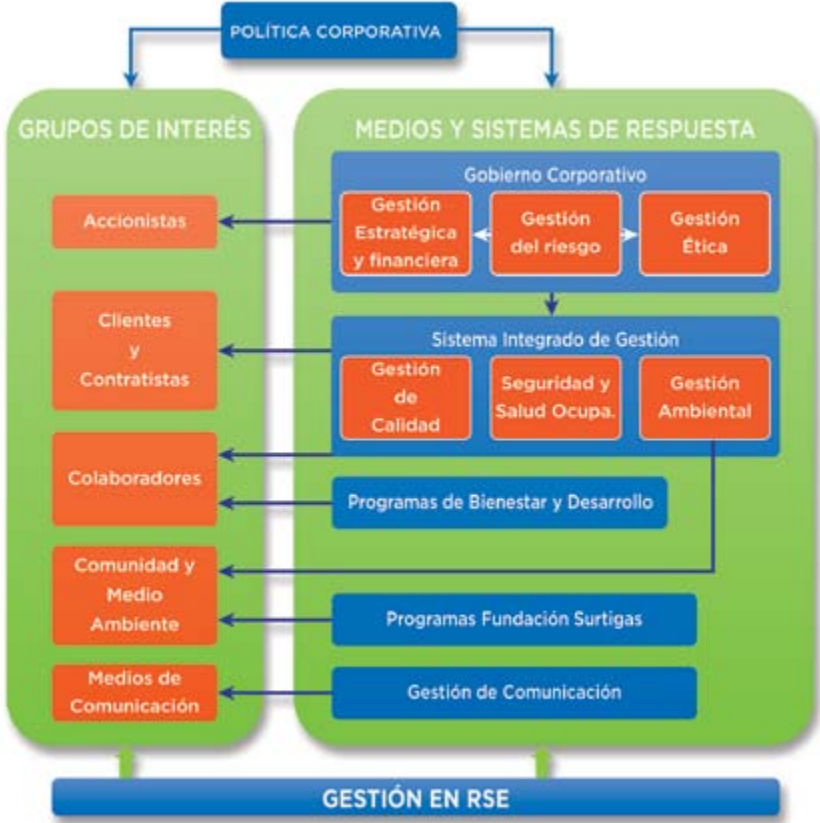
SURTIGAS se compromete a desarrollar una organización socialmente responsable, buscando permanentemente el equilibrio entre los componentes económico,

ambiental y social, con eficiencia, eficacia y efectividad, en un ambiente ético.

En consecuencia, es prioridad de SURTIGAS, satisfacer las necesidades y atender las expectativas de nuestros grupos de interés: usuarios, colaboradores, proveedores, comunidades, accionistas y sociedad en general, en la prestación de servicios públicos de distribución y comercialización de gas natural y otros negocios asociados, garantizando:

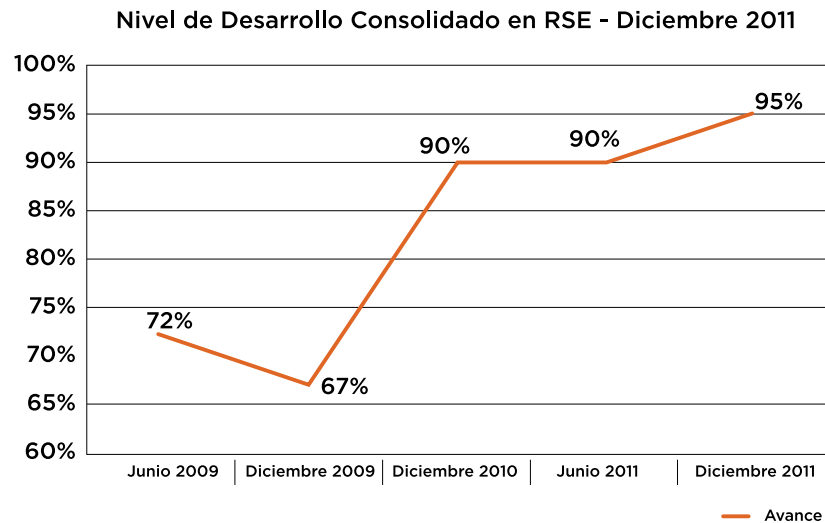
- ▶ Un servicio continuo, seguro, cómodo y económico.
- ▶ El desarrollo integral del talento humano, en ambientes de trabajo saludables que previenen lesiones y enfermedades.
- ▶ La prevención y respuesta efectiva a las emergencias.
- ▶ El control de impactos y riesgos estratégicos, de operaciones, financieros y de cumplimiento, que afectan de manera significativa la operación y sostenibilidad de la empresa.
- ▶ La contribución en la prevención de la contaminación y la preservación del medio ambiente.
- ▶ El aporte al desarrollo socio-cultural y económico de la región
- ▶ El cumplimiento de los requisitos legales y otros aplicables y,
- ▶ Los recursos necesarios para la implementación de esta política.

En SURTIGAS la alta dirección está comprometida con el mejoramiento continuo de la presente política, para alcanzar niveles óptimos de productividad, sostenibilidad.



AVANCE EN NIVELES DE DESARROLLO DE LA GESTIÓN DE RSE

En [Surtigas](#), autoevaluamos la Gestión en RSE desde el 2009, frente a referentes nacionales e internacionales, con los siguientes resultados:



La Gestión de RSE, ha reflejado cada año una tendencia creciente, lo que destaca el involucramiento y compromiso de todas las áreas de la compañía en el desarrollo de todos los programas, proyectos e iniciativas emprendidas.

El Comité de RSE, integrado por representantes de cada grupo de interés, acuerda el plan de RSE, que contiene las iniciativas necesarias para cerrar las brechas identificadas en las autoevaluaciones.

La estructura definida para la gestión en RSE está integrada por la Gerencia General de [Surtigas](#), que asume la presidencia del comité de RSE; la Dirección de la [Fundación Surtigas](#), que lidera la coordinación, los representantes de los diferentes grupos de interés para el desarrollo del plan de RSE y un asesor externo.

Así mismo, se destaca la adopción de los principales referentes internacionales en materia de RSE y Sostenibilidad como son:



Igualmente, se implementó la herramienta informática GIRECS (Gestión integral en Responsabilidad Corporativa Sostenible), la cual facilita la aplicabilidad de los referentes mencionados.



MEDIOS Y SISTEMAS DE RESPUESTAS

Tales medios y sistemas responden a necesidades y expectativas de los diferentes grupos de interés entre los que se encuentran:

GOBIERNO CORPORATIVO

En [SURTIGAS](#) el Gobierno Corporativo se soporta en prácticas que buscan una efectiva gestión estratégica y financiera, con enfoque de sostenibilidad, el cual incluye la gestión de riesgos y principios de gestión ética en la totalidad de la cadena de valor de los negocios.

En atención a los compromisos descritos, hemos venido orientando acciones que tienen el propósito de asegurar el cumplimiento de los principios y las prácticas descritas en nuestro Código de Buen Gobierno, en el Código de Conducta y la Ley Sarbanes Soxley (SOX).

Durante 2011 y mientras estuvo vigente la inscripción en el Registro Nacional de Valores y Emisores (RNVE), la empresa reportó al mercado y a los accionistas la información relevante, mediante los mecanismos de información eventual y periódica y los diferentes medios de divulgación que ha establecido.

Igualmente, ante la Superintendencia Financiera de Colombia, la compañía realizó la transmisión de la encuesta de 'mejores prácticas corporativas', con el fin de revelar las prácticas de gobierno corporativo de la compañía relacionadas con el Código País.

Por su parte, la empresa cuenta con sistemas de revelación y control de la información financiera, que busca la idoneidad, exhaustividad y transparencia en la presentación de la información financiera.

Así mismo, en desarrollo de las normas de buen gobierno corporativo, el comité de auditoría se reunió regularmente

para supervisar, entre otros aspectos, la estructura del sistema de control interno, que busca establecer la idoneidad de los procedimientos diseñados para proteger razonablemente los activos e intereses de la compañía.

Durante 2011 la empresa no recibió quejas, reclamos o requerimientos de ninguna autoridad relacionados con el cumplimiento de los principios de Gobierno Corporativo.

En ese mismo año, se efectuó la tercera autoevaluación de los miembros de la Junta Directiva de la compañía, con resultado promedio de 4.56 sobre 5.0. Se adoptaron las medidas correspondientes para acoger e implementar oportunidades de mejoras, acordes con los resultados obtenidos.

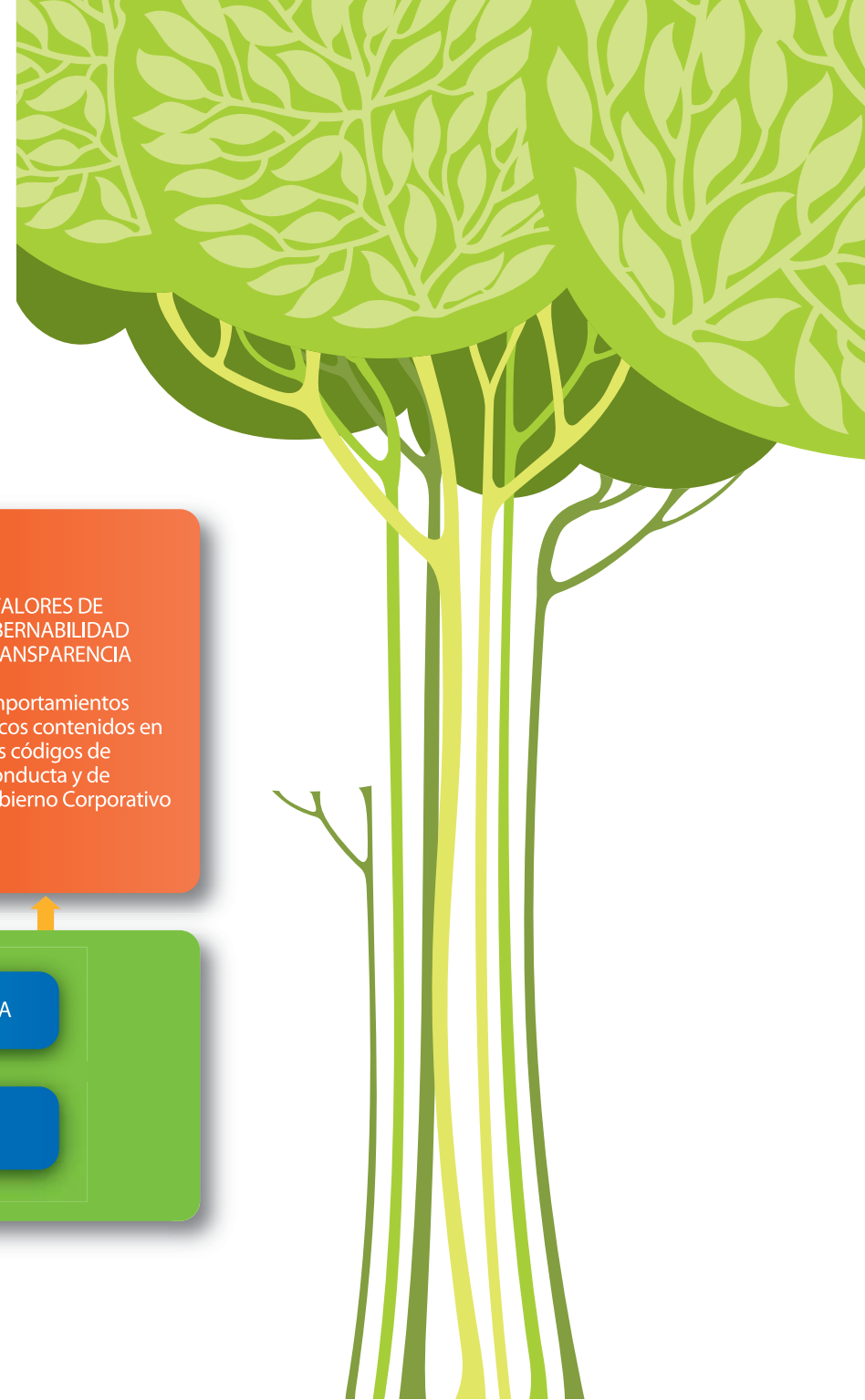
Por último, de conformidad con lo establecido en los artículos 46 y 47 de la Ley 22 de 1995 y a lo señalado en la ley 603 del 2000, la Junta Directiva y la Administración de la Compañía hacen constar que la sociedad ha cumplido con las normas vigentes sobre propiedad intelectual y derechos de autor y cuenta con los medios de verificación pertinentes.



ACTUALIZACIÓN
DE VALORES
CORPORATIVOS

En el 2011 se incluyó el Valor de “Comunicación con hechos y datos”, que se traduce en una competencia para la gestión, con lo que se busca afinar el proceso de comunicación en lo relacionado con las fases de análisis y toma de decisiones.

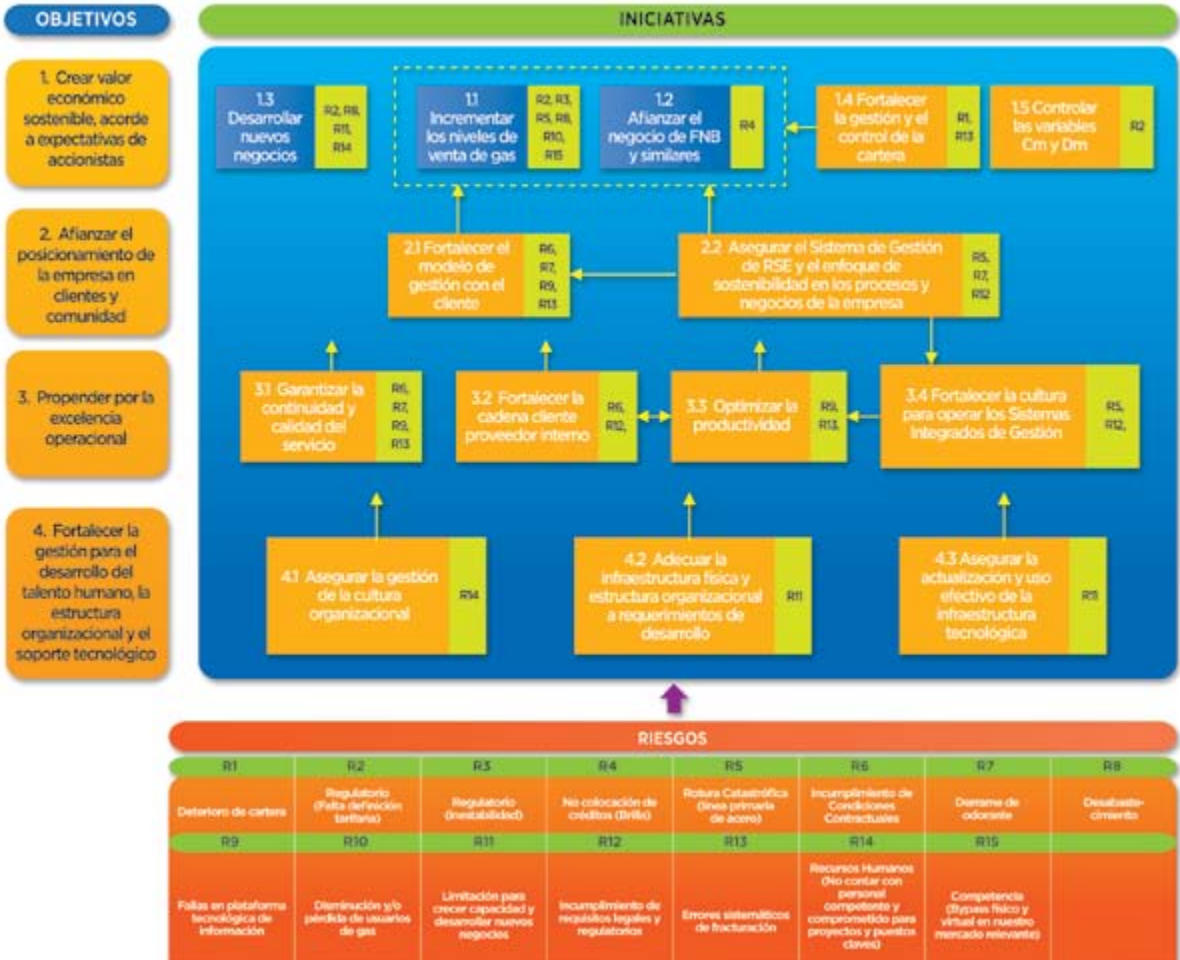
Mapa Cultural

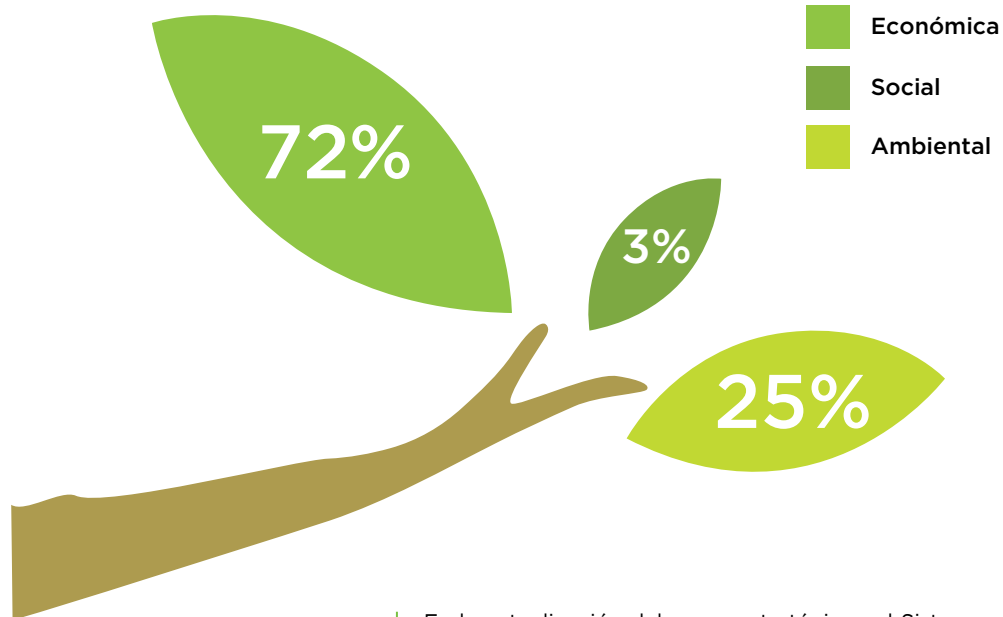




**GESTIÓN
ESTRATÉGICA
CON ENFOQUE
DE RIESGO**

En el 2011 se avanzó de manera importante en la profundización del análisis de riesgos y su impacto en los temas estratégicos de la empresa, lo que generó su relacionamiento en el mapa estratégico y la debida orientación para su gestión.





RIESGOS FRENTA A LAS DIMENSIONES DE SOSTENIBILIDAD

En la actualización del mapa estratégico, el Sistema de Gestión de Riesgos identificó el impacto de los riesgos frente a las dimensiones económica, social y ambiental.

En la dimensión económica se consideran ciertas variables, como operación y continuidad de los negocios, sostenibilidad financiera, reputación y confianza inversionista, entre otras. Por su parte, la dimensión social contiene variables o asuntos materiales que derivan de la relación con colaboradores, proveedores y comunidad. Por último, la dimensión ambiental se refiere al impacto de las operaciones de la empresa en el medio ambiente y la cultura de gestión ambiental.





AFIANZAMIENTO DE LOS SISTEMAS INTEGRADOS DE GESTIÓN

Implementación del Programa PETI.

En el 2011, se continuó trabajando en la implementación del Proyecto Estratégico de Tecnologías de Información (PETI), en el cual participamos junto a Gases de Occidente, Gases del Caribe y Efigas. La primera distribuidora en salir en vivo con la plataforma ERP (SAP), con resultados muy positivos, que sirven como experiencia para su implementación en otras empresas, fue Gases de Occidente.

PETI tiene el propósito desde el back y el front del negocio, agilizar, modernizar y facilitar la operación de los procesos del día a día. Las herramientas a implementar son SAP y Open Smart Flex.

Certificaciones

De otra parte, recibimos la ratificación de las certificaciones de nuestros Sistemas de Gestión de Calidad, Salud Ocupacional y Medio Ambiente, lo que muestra la sostenibilidad de nuestros sistemas de gestión a través del tiempo.

Frente a los estándares de calidad establecidos por la CREG, en el 2011 se obtuvieron los siguientes resultados: DES: 100%, IO: 100%, IPLI: 100%, IRST: 100%. Así mismo, se garantizó la continuidad del servicio en un 100%.

Orientación hacia el Mejoramiento.

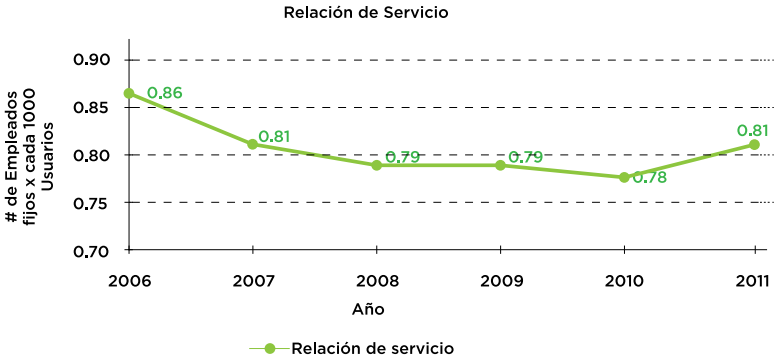
La compañía tiene como principales medios para orientar el

mejoramiento continuo de procesos, los Equipos de Mejora Continua (EMC) y la herramienta informática KAWAK, los cuales han demostrado por medio de su aplicación el incremento de los niveles de calidad en los procesos. Adicionalmente, fue contratada una firma asesora para identificar la necesidad de ajustes a los procesos internos, y la adecuación de la estructura organizacional para que responda a los requerimientos de desarrollo de la compañía.

Impacto en la Productividad

Teniendo en cuenta el crecimiento esperado por la compañía para los próximos años, se contrató un estudio para analizar lo siguiente:

1. Los procesos medulares de la empresa identificando áreas de oportunidad relacionadas con:
Optimización del proceso y recursos
Vulnerabilidad del proceso - puntos de riesgo
2. Las cargas de trabajo, identificando:
Desbalanceo en la estructura organizacional (subutilización - sobrecarga)
3. Nuevos alcances y responsabilidades de la estructura organizacional para dar soporte a la operación alineada a las nuevas herramientas tecnológicas (integración con el proyecto PETI).





GENERANDO BIENESTAR Y FELICIDAD





3.

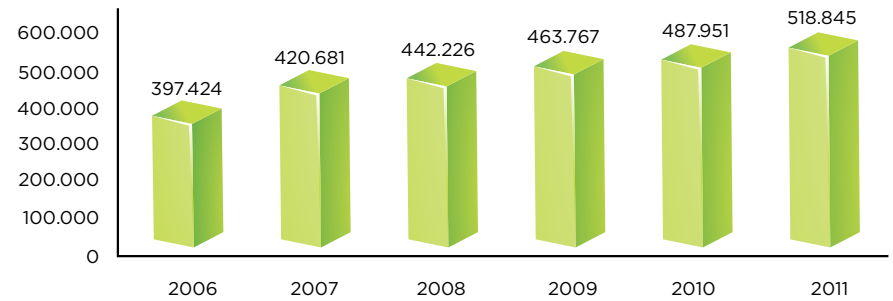
DESEMPEÑO EN
GESTIÓN SOCIAL



3.1 CREAMOS VALOR SOCIAL CON NUESTROS NEGOCIOS

Distribución y Comercialización

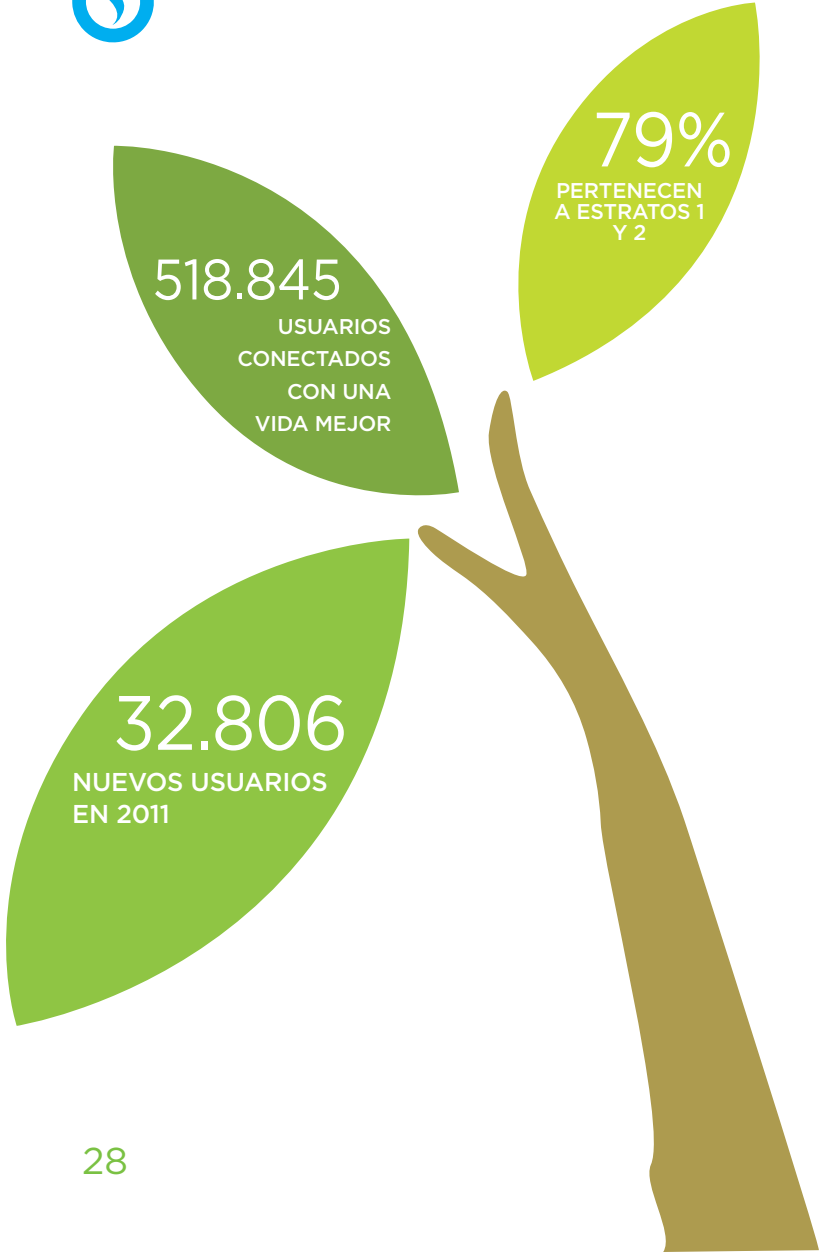
Usuarios Conectados



La credibilidad y la confianza en nuestros servicios, y la capacidad de respuesta de la empresa, dan como resultado una tendencia creciente de demanda de conexiones, que registra un incremento del 6% en el último año.

En 2011 se iniciaron operaciones en las poblaciones de Don Alonso, Cantagallo, Sabanas de Cali en Sucre; Mahates, Malagana, Gamero, Ballestas, Punta Canoa y Zambrano en Bolívar; Plato en Magdalena y Tarazá en Antioquia.

SURTIGAS | PRACTICA EJEMPLAR EN RSE EN AMERICA LATINA "CATEGORIA CADENA DE VALOR". CEMEFI 2011

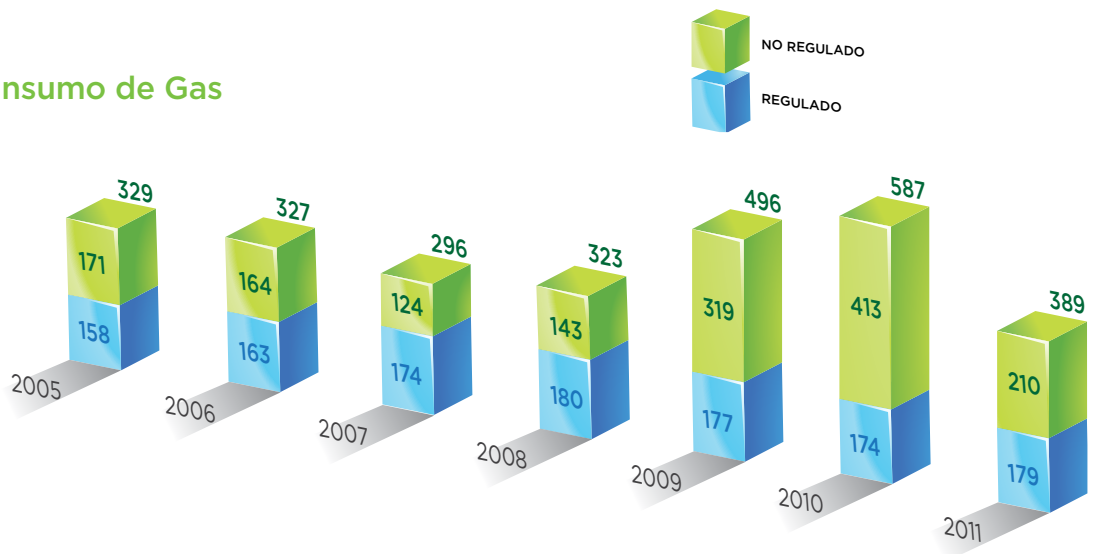


518.845
USUARIOS
CONECTADOS
CON UNA
VIDA MEJOR

79%
PERTENECEN
A ESTRATOS 1
Y 2

32.806
NUEVOS USUARIOS
EN 2011

Consumo de Gas



Durante el periodo, se presentó una disminución de la demanda de gas comercializado, producto principalmente a la dinámica de despacho de los clientes térmicos, quienes durante el año 2010, y como consecuencia del fenómeno del niño, se registró una alta demanda de gas natural, situación ésta, no registrada durante el año 2011.

Por otra parte, el sector regulado presentó un incremento en el consumo, apalancado principalmente por los nuevos usuarios conectados durante este periodo.

GESTIÓN PARA EL ACCESO DE MAS HOGARES

Gasoductos virtuales

Los "gasoductos virtuales" (1), como se conocen entre los actores del sector, es el nuevo sistema de transporte de gas, que permite la carga de gas comprimido en una flota de camiones, para luego ser distribuido a las viviendas por las redes habituales.

Este novedoso mecanismo permitió en el 2011 suministrar el servicio a seis nuevas comunidades: Plato, en Magdalena; Mahates, Zambrano, Malagana y Gamero, en Bolívar; y Tarazá, en Antioquia.

(1) Resolución CREG 008/05

GESTIÓN PARA
EL ACCESO DE
MAS HOGARES

Gestión de Subsidios

Durante 2011 se gestionaron los siguientes subsidios para conexiones

FUENTE	MUNICIPIO	CORREGIMIENTO	MONTO CONVENIO
Alc. Arjona	Arjona	Sincerin	139.000.000
Alc. Canalete	Canalete		227.750.000
FECF	El Guamo		1.500.335.709
Gob. Bolívar	Cartagena	Puerto Rey	4.791.500.000
	Cartagena	Punta Canoa	
	Cartagena	Tierra Baja	
	Magangué	El Guazo	
	Magangué	Henequén	
	Mompox	Guataca	
	Mompox	Tierrafirme	
	San Juan Nepomuceno	San Cayetano	
	San Juan Nepomuceno	San Pedro Consolado	
	Turbaco	Cañaveral	
	Turbana	Ballestas	
	Mahates	Gamero	
	Mahates	Palenque	
	Mahates	Malagana	
	Zambrano		
	Arjona	Sincerin	
	El Guamo		
	Cordoba Tetón		
Alc. La apartada	La Apartada		500.000.000
Alc. Los palmitos	Los Palmitos	El Coley	75.000.000
Alc. Mahates	Mahates	Malagana, Gamero	500.000.000
Alc. S. Onofre	San Onofre	Palo Alto	200.000.000
Alc. Tierralta	Tierralta		2.062.000.000
Alc. De Turbana	Turbana	Ballestas	69.160.000
Alcaldía	El Guamo		243.750.000
Alcaldía	Zambrano		500.326.455
Alcaldía	Valencia		400.000.000
FECF	Arboletes, Necoclí, Turbo, Carepa, Chigorodó y Apartadó		2.748.522.546
TOTAL			13.957.344.710

Con estos recursos se logrará conectar a cerca de 52.800 nuevas familias al servicio de gas natural.

GAS NATURAL
VEHICULAR

Este importante segmento de la demanda de gas natural, presentó un comportamiento estable, producto principalmente por la aplicación del “Bono Kit GNCV” aportado por todos los integrantes de la cadena del gas natural, lo que facilitó el acceso al servicio a 4.203 nuevos usuarios, garantizando su continuidad en el tiempo.

SERVICIOS
ASOCIADOS

Con el propósito de preservar la prestación de un servicio seguro y continuo a nuestros usuarios y de generar sinergias derivadas de las operaciones propias de la compañía, [Surtigas](#) ofrece servicios adicionales, asociado al mantenimiento de las instalaciones internas, entre los que se destacan las revisiones preventivas, cambio de válvulas y reubicaciones, entre otras.

Durante el 2011, se realizaron 103.604 revisiones preventivas, que representan una efectividad del programa del 114% y un incremento respecto al año anterior del 7.4%. También se destaca que no existen usuarios con la revisión vencida, lo cual avala el cumplimiento de los requisitos legales y la prestación de un servicio seguro y confiable, que certifica la tranquilidad de los usuarios.



Con la distinción 'Inclusive Business Leader Award 2011', de IFC - Banco Mundial, la marca Brilla ha sido reconocida como negocio inclusivo.

Más de **165.000 familias** han sido incluidas en el Programa Brilla.

En el 2011 se colocaron **550 créditos para matriculas**, para acceder a la educación.

BRILLA, MAS CERCA DE LA COMUNIDAD

A través de la marca Brilla, la empresa genera oportunidades reales, flexibles y al alcance de los diferentes estratos socioeconómicos, que mejoran la calidad de vida en el hogar, mediante acceso sencillo a créditos y seguros, diversidad de productos garantizados, facilidad de pago y respaldo de [Surtigas](#).

El modelo de negocio Brilla representa para la compañía una apuesta estratégica al desarrollo de comunidades, toda vez que permite el acceso de este servicio a aquellas poblaciones excluidas de las cadenas generadoras de valor.

En el 2011, se otorgaron 48.802 créditos a igual número de nuevos usuarios, y se colocaron \$36.963 millones en el mercado, cifra histórica para el programa desde sus inicios.

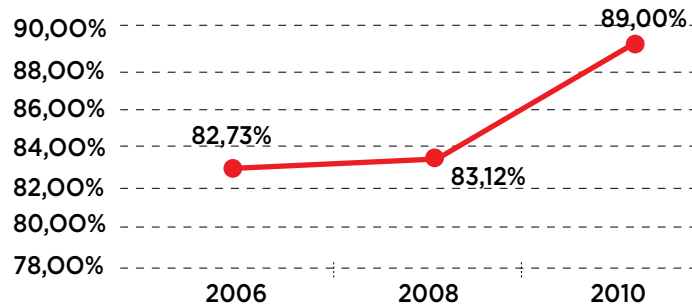


OPTIMIZAMOS
LA GESTIÓN
CON NUESTROS
CLIENTES

Calidad en Servicio al Cliente

Nuestra principal responsabilidad con los clientes es garantizar el servicio de distribución y comercialización de gas natural en términos de continuidad y calidad, con niveles de excelencia en la atención, lo cual se mide con la oportunidad en la respuesta a sus requerimientos.

NIVEL DE SATISFACCIÓN DE USUARIO



Esta medición es realizada cada 2 años.

**GESTIÓN
DE PQR**

En el 2011 se observó una tendencia creciente en promedio del 5,4% en el número de PQR recibidas y atendidas; no obstante, esa relación respecto al número de PQR por cada 10.000 usuarios ha venido mejorando durante los últimos tres años. Sobresale el crecimiento de PQR en 2008, debido al incremento de solicitudes de información por el ingreso del servicio de FNB en los distritos de Sucre y Córdoba y el lanzamiento de nuevos seguros.

A partir del anterior análisis, se orientaron acciones de mejoramiento, entre las que destacan:

- ▶ Crecimiento de los puntos de recaudo y atención de PQR, los cuales pasaron de 180 en el 2010 a 244 en el 2011, con un crecimiento del 35,5%.
- ▶ Se dio continuidad al proyecto de adecuar las instalaciones locativas en la empresa para atención a los clientes, con el fin de lograr mejores niveles de comodidad para los usuarios y mejores ambientes de trabajo para los funcionarios.

AÑO	2006	2007	2008	2009	2010	2011
N° PQR	462.651	502.058	590.894	566.424	576.282	594.308
Usuarios	397.424	420.681	442.226	463.767	487.951	518.845
PQR por cada 10.000 usuarios	970	995	1.113	1.018	984	956



FORTALECIENDO
LA
INFRAESTRUCTURA
PARA LA
ATENCIÓN

89% de favorabilidad por parte de los usuarios, en toda la zona de influencia, según encuesta NSU interna

[Surtigas](#) dispone de una amplia infraestructura de canales de relación, que le permiten estar cerca y atender oportunamente a sus clientes.

Durante el 2011, se establecieron 594.308 contactos, de los cuales el 30% fue atendido a través del Contact Center, que opera las 24 horas, y el 70% a través de la red de 30 oficinas comerciales, tres puntos de atención y pago, 12 puntos telefónicos de atención, 65 puntos de atención de PQR y 244 puntos de recaudos distribuidos en toda la zona de influencia, respaldado por un equipo humano de 61 personas dedicadas a asesorar al cliente y a resolver sus inquietudes y requerimientos.

En el Contact Center se alcanzó un nivel de servicio de atención del 91.9% de llamadas en menos de 20 segundos.

INVOLUCRAMIENTO Y EDUCACIÓN CON CLIENTES

Consecuentemente con el lineamiento de ser una empresa más cercana a sus clientes, durante el 2011 [Surtigas](#) enfocó sus actividades promocionales hacia todo aquello que tuviera alto impacto e involucramiento con la comunidad. Se continuó con los encuentros de actualización y formación de 39 líderes comunitarios en su rol de representantes de las juntas de acción comunal y de representantes de gobiernos locales en cada municipio, lo que facilitó que tales personas dispusieran de información sobre los proyectos y programas de la empresa en su ámbito de actuación. Así mismo, se llevaron a cabo visitas domiciliarias a dos nuevos municipios con cobertura de 800 hogares, para informar a los clientes sobre las condiciones del servicio, programas de atención y pago, formación a la comunidad y tarifas del servicio, entre otros compromisos de ambas partes.

En atención a requerimientos de nuestros usuarios a través de encuestas de satisfacción a usuarios, se rediseñó la factura para facilitar su entendimiento y lectura.

Se atendieron 25 solicitudes para realizar charlas sobre el manejo seguro del gas, con la cual se atendió a 324 personas de diferentes comunidades.

De igual manera, se continuó con el programa de 'Atención y Formación a las Comunidades Cercanas a las Estaciones y Sedes Principales de la Compañía', para 4.570 personas, brindando a través de un plan de acción social preventiva, una herramienta de formación educativa a las comunidades próximas a las estaciones de gas natural, motivando, sensibilizando e induciendo a la comunidad a que reciba los talleres informativos teórico-prácticos, y a que se encamine hacia esquemas preventivos, e impulsando, sobre todo, la colectividad de la seguridad; también se les informa acerca del Sistema de Responsabilidad de la compañía, y los canales de acceso a los beneficios que la misma brinda.

A la par, se mantienen las acciones de reforzamiento del programa 'Llame Antes de Excavar', orientado hacia la reducción del riesgo en la comunidad por causa de un escape o incendio. La estrategia consiste en divulgar de forma creativa utilizando canales convencionales y no convencionales el número de emergencias de la organización, los principales agentes causantes de roturas, y datos de otras compañías de servicios públicos, con el fin de que nuestros usuarios se involucren activamente e informen a la empresa oportunamente. Durante el 2011, en esta estrategia se efectuó una inversión de \$30 millones, y se recibieron y atendieron 694 solicitudes de la comunidad para efectuar revisiones en obras de terceros sobre nuestra red, las cuales concluyeron sin daños a la misma.

3.2 CRECEMOS CON
NUESTROS
COLABORADORES





3.114
EMPLEOS
418 DIRECTOS,
73 TERCERIZADOS,
2.623 CONTRATISTAS

42.93%
Factor prestacional
26.57% ES
EXTRALEGAL

\$8.855
MILLONES INVERTIDOS EN EL
2011 EN BENEFICIOS
SOCIALES PARA
NUESTROS
COLABORADORES



Puesto 19 en el ranking de mejores empresas para trabajar en América Latina.



Premio Andesco a la RSE "Mejor entorno de Trabajo"

IDENTIFICANDO A NUESTRA GENTE

Concepto	2010	2011	Concepto	2010	2011
Empleados fijos directos	377	418	Antigüedad promedio	12 A	11 A
Empleados suministrados	55	73	Rotación	3,22%	2,65%
Empleados con contrato			Ausentismo	2,62%	1,94%
a término indefinido	99,7%	100%	Técnicos y tecnológicos	34%	37%
Hombres	64%	61%	Profesionales	23%	24%
Mujeres	36%	39%	Administrativos	31%	38%
Operativos	69%	61%	Empleados cubiertos por convenio colectivo.	100%	100%
Edad promedio	41 A	39 A			
Empleados representados en comités de salud y seguridad conjuntos de dirección-empleados	100%	100%			



Destacamos la importante proporción de contratación de altos directivos procedentes de la comunidad local en lugares donde desarrollamos operaciones.

CONCEPTO	No
Número de directivos provenientes de la comunidad local (empleados a tiempo completo)	33
Número total de directivos (gerentes, directores, jefes)	38
Proporción	87%

Durante 2011, tan sólo 10 colaboradores dejaron su empleo, de los cuales el 60% correspondieron a hombres, 40% a mujeres, 30% menores de 30 años, 30% entre 31 y 40 años, 30% entre 41 y 50 años y solo 10% entre 51 y 60 años.

ACOMPAÑANDO A NUESTRA GENTE

En el 2011, iniciamos el Programa Surtilíderes, buscando fortalecer competencias de liderazgo en 52 líderes, acompañándolos en el proceso de ser mejores jefes y, por supuesto, mejores personas. Nació un personaje muy especial llamado Surtilíder, que nos muestra un modelo a seguir con su lema 'Ser ejemplo es mi misión'. Para cada líder, el programa dura aproximadamente un año, durante el cual recibirán horas de formación en talleres grupales y 10 horas de coaching ejecutivo, con el propósito de fortalecer las competencias necesarias para un buen desempeño de su rol.

Adicionalmente, comenzamos a trabajar con el primer grupo de prepensionados del programa SurtiPensionado Estrella, en el cual trabajamos, junto a colaboradores que están a punto de pensionarse, en preparación para el inicio de una nueva etapa de sus vidas.

\$ 3.467.535 por cada colaborador, inversión extralegal en salud durante 2011.

FORTALECIENDO COMPETENCIAS

Al tradicional modelo de competencias, incluimos una adicional buscando ser más objetivos y efectivos en nuestros procesos.

La “Comunicación basada en hechos y datos” cada vez toma más fuerza en nuestros discursos del día a día, y ha motivado a nuestros colaboradores a reflexionar sobre nuestra manera de trabajar y de circular información. Continuamos trabajando en nuestros Planes Individuales de Desarrollo (PID), los cuales siguen generando un incremento gradual, que se refleja en nuestros resultados de negocio y en el clima organizacional.

AÑO	Orientación al Cambio	Enfoque en la Efectividad	Trabajo en Equipo	Orientación al Servicio	Gestión Ambiental y SYSO	Comunicación basada en hechos y datos
2008	4,08	4,09	4,12	4,12	4,16	
2009	4,09	4,1	4,11	4,11	4,2	
2010	4,2	4,19	4,21	4,23	4,29	
2011	4,26	4,27	4,29	4,27	4,32	4,23

Para alcanzar estos resultados, en el 2011 la empresa efectuó una inversión en formación de \$437 millones, que representa un incremento del 18% con relación al 2010, así como una inversión en tiempo, con la siguiente distribución:

Categorías profesionales	Horas de formación	Número de trabajadores directos totales por categoría	Promedio de horas de formación al año por trabajador
Directivo	18 a 39	38	48
Profesionales	4095	84	49
Administrativos	4219	140	30
Técnicos	6729	156	43
Total	16882	418	40

De los 418 colaboradores, 385 reciben evaluaciones regulares de desempeño y desarrollo profesional, para una cobertura del 92%.



COLABORADORES SALUDABLES

La salud de nuestros colaboradores y sus grupos familiares es prioridad, por lo que [Surtigas](#) tiene definidas dos estrategias: la primera es el acceso con calidad al Sistema General de Seguridad Social en Salud, para lo cual, adicionalmente al Plan Obligatorio de Salud (POS), concede el beneficio de póliza de hospitalización y cirugía, medicamentos, servicios médicos varios y prima para odontología.

La segunda estrategia se desarrolla dentro de la empresa a través de los subprogramas de Medicina Preventiva e Higiene Industrial. El objetivo del primero es promover y mejorar la salud de los colaboradores directos y de terceros, y el segundo está enfocado hacia el control de los factores del ambiente del trabajo.



Durante el 2011, se practicaron 167 exámenes de laboratorio, 116 audiometrías, 81 espirometrías, 120 optometrías, 26 tamizajes cardiovasculares; y se realizaron 78 inspecciones ergonómicas a puestos de trabajo, 85 terapias musculares, 35 higienes orales y 18 consultas médicas.

En materia de prevención y promoción de la salud, se realizaron actividades de formación y capacitación así: prevención de cáncer de piel (25 técnicos), farmacodependencia (44 colaboradores), estilos de vida saludable (43 colaboradores), taller de 'Relaciones Interpersonales' (45 colaboradores), e investigación de accidentes (24 colaboradores).

Así mismo, para fomentar la cultura del autocuidado, en asocio con EPS, ARP, se llevó a cabo durante el 2011 la semana de los Sistemas Integrados de Gestión y Salud Ocupacional, con la participación de 350 colaboradores, correspondientes a más del 90% de todos los trabajadores.

Durante el 2011, las actividades de Gestión en Seguridad Industrial estuvieron enmarcadas en la campaña 'Cero Accidentes, Uno es demasiado', que busca sensibilizar al personal en cuanto a la importancia del autocuidado y la seguridad basada en comportamientos. Como resultado de esa gestión se destacan los siguientes logros:

- ▶ Con un total de 48 horas de formación, dirigidas a 28 líderes (13 representantes de [Surtigas](#) y 15 de empresas contratistas), se realizaron talleres de capacitación en 'Liderazgo en HSE' para fomentar la cultura del autocuidado.
- ▶ Realización de 617 inspecciones de seguridad, incluidas las de vehículos internos y de contratistas, las de campo y las de condiciones locativas de la empresa.



- ▶ Certificación de ocho empresas contratistas operativas en Sistema de Gestión OHSAS 18001.
- ▶ Reducción del 43% en la tasa de accidentalidad incapacitante de [Surtigas](#) y de empresas contratistas, al pasar de 4.51 en el 2010 a 3.09 por cada 200.000 horas-hombres trabajadas, en el 2011.
- ▶ Disminución en un 27% de la tasa de accidentalidad vehicular de [Surtigas](#) y de los contratistas al variar de 4.96 a 3.60, luego de ejecutar diferentes campañas de seguridad vial a todo el personal operativo con vehículos.

En conclusión, la tasa de absentismo, se expresa en los siguientes términos:

CONCEPTO	VALOR
Número total de empleados y trabajadores contratados.	418
No. de contratistas independientes que trabajan en el recinto o instalaciones de la organización informante, siendo ésta responsable general de la seguridad en el puesto de trabajo.	82
No. de accidentes laborales	5
No. de enfermedades profesionales	1
No. de días perdidos 2011	1780
Tasas de absentismo 2011	1,17%

El incremento de los créditos entregados por el FES en el año 2011 fue de un 26%, por valor de \$5.265.000.000.00

**BIENESTAR Y
MOTIVACIÓN**

Enfoque de Empresa Familiarmente Responsable

El Programa de Bienestar de Surtigas no solamente está orientado hacia sus colaboradores, sino que, además, amplía su cobertura a su núcleo familiar, con el fin de propiciar entornos de tranquilidad, armonía y equilibrio- En el 2011, estas actividades, con una inversión aproximada de \$400 millones, lograron un nivel de satisfacción y aceptación superiores al 90%.

Algunas de las actividades realizadas fueron estas: Celebración del Día de la Mujer, Vacaciones Recreativas para Hijos de Colaboradores, Integración de Amor y Amistad, Fiesta de Fin de Año Adultos y Fiesta Fin de Año Niños, entre otras.

**BENEFICIOS
SOCIALES PARA
NUESTROS
COLABORADORES**

CONCEPTO	No de colaboradores beneficiarios
Seguro de vida	418
Seguro médico	418
Cobertura por incapacidad/invalidez	418
Permiso por maternidad/paternidad,	8
Fondo de pensiones	418
Primas Extralegales, Prima Antigüedad	381

**GESTIÓN DEL
FONDO DE
EMPLEADOS
SURTIGAS (FES)**

En el 2011, el Fondo de Empleados de [Surtigas](#) continuó aportando importantes beneficios sociales para sus afiliados y su grupo familiar básico, con lo que se contribuyó al mejoramiento de la calidad de vida y de las condiciones económicas, culturales, recreativas y educativas de los mismos. Se benefició a 105 familias con paquetes recreativos a las Islas del Rosario, Cispatá, y Club Los Almendros de Coveñas; y los apartamentos de Cartagena, El Rodadero y de la urbanización Bello Horizonte, en Santa Marta.

Concepto	2010	2011
Nº de socios	381	420
Aportes de los socios	\$573.749,043	\$660.511.127
Contribución de la empresa	\$200.000.000	\$200.000.000
Contribución por Fomento al Deporte	\$44.000.000	\$47.550.000
Números de créditos	2312	2458

Además de la gestión a través del FES, con inversión de \$302.697.955 y mediante la realización de diferentes actividades sociales, culturales y deportivas, la empresa fomentó el bienestar y la convivencia de sus colaboradores.

Campeonatos Deportivos, Celebración del Día de la Mujer, del Día del Amor y la Amistad, Fiestas de Fin de Año, Vacaciones Recreativas, y Semanas de Seguridad, Calidad y Medio Ambiente contaron con una asistencia y participación del 98% de los trabajadores de la empresa.



FONDO MUTUO DE INVERSIÓN

Concepto	2010	2011
Nº de socios	307	275
Aportes de los socios	\$573,749,043	\$660.511.127
Contribución de la empresa	\$425,639,631	\$462,018,660

El Fondo Mutuo de Inversión (FIMPRO) es un programa destinado al ahorro proyectado de nuestros colaboradores, en el cual la empresa hace un acompañamiento económico en proporción a los ahorros directos de los empleados.



3.3

PROGRESAMOS
CON NUESTROS
PROVEEDORES
Y CONTRATISTAS





[Surtigas](#) cuenta con cerca de 225 proveedores de bienes y servicios, de los cuales 52 son contratistas que operan de manera directa en la cadena de valor de la empresa.

A través de nuestros contratistas se generan cerca de 2.623 empleos de personas que residen en el área de influencia, por lo que es evidente que Surtigas aporta en forma relevante al desarrollo local en los departamentos donde opera.

OPTIMIZANDO LOS CANALES DE COMUNICACIÓN

Entendemos que la comunicación clara, completa y oportuna con nuestros proveedores y contratistas es el punto de partida para construir relaciones de confianza a largo plazo. Por tal razón, contamos con medios, como www.surtigas.com.co/proveedores donde nuestros proveedores encuentran la información actualizada sobre fechas de pagos, seguimiento a facturas pendientes por pagar, retenciones aplicadas y comprobantes como soportes de pago y expedición de certificados de retención. Adicionalmente, tenemos un boletín institucional bimestral impreso dirigido a nuestros contratistas y uno virtual, que permiten mantener actualizada información de interés y relevante de la compañía.

Para asegurar que se cuenta con proveedores que tienen estructura administrativa, operativa y financiera, y que no se encuentran en ningún tipo de proceso legal que afecte nuestra operación, Surtigas, junto a otras 10 empresas de alto nivel, siete de las cuales son también distribuidoras de gas, realiza un proceso de selección de los mismos a través de la página web www.reprobd.com. En esta página se halla toda la información que permite calificar el riesgo del proveedor, incluidas, por ejemplo, la atinente a reportes en el Departamento del Tesoro de los Estados Unidos o a noticias de inconsistencias legales con la Dian o a la financiera de los dos últimos años.

Con 2.623 empleos SURTIGAS aporta en forma efectiva al desarrollo local



FORTALECIENDO LA GESTIÓN Y EL DESARROLLO DE NUESTROS CONTRATISTAS

Proexit es un programa orientado hacia el fortalecimiento de la gestión y el mejoramiento de la calidad de vida de nuestros contratistas y de sus trabajadores, hacia el perfeccionamiento de las prácticas de Responsabilidad Social Empresarial por parte de cada uno de ellos, y, por consiguiente, hacia el progreso de la cadena de valor del negocio.

El proyecto cubre a las empresas encargadas de operar procesos de nuestra cadena de valor, denominados de Misión Crítica, como construcción de redes, acometidas internas, servicios asociados, revisiones preventivas, comercialización de redes, facturación, recaudo, cartera, consumo, operación y mantenimiento.

Proexit

El acompañamiento contenido en el programa Proexit incluye:

- ▶ Comprobación de la liquidación y del pago de prestaciones sociales (primas, vacaciones, cesantías e intereses de cesantías), de conformidad con las normas laborales de Colombia.
- ▶ Acompañamiento en temas de seguridad y de salud ocupacional (Syso).
- ▶ Inclusión de temas de bienestar.
- ▶ Evaluación de otro tipo de contratos diferentes a los laborales, utilizados por los contratistas para contratar servicios, con el propósito de verificar riesgos potenciales en la relación con [Surtigas](#).
- ▶ En el 2010 se avanzó en el diseño del programa Proexit, y en el 2011 se implementó en 32 empresas, aplicando un modelo pedagógico de enseñanza, durante el cual se dieron las herramientas necesarias para construir y cumplir planes de mejora bajo un esquema de acompañamiento en campo y visitas programadas a cada una de las firmas contratistas de la empresa.
- ▶ En abril del 2011 Proexit inició un proceso de acompañamiento, desarrollo y fortalecimiento de los contratistas de [Surtigas](#), con el objetivo de contribuir al mejoramiento de las condiciones laborales de los empleados en general. Durante el mismo, se encontraron los siguientes indicadores de cumplimiento:
- ▶ Capacitación al responsable de Gestión Humana de cada firma contratista.
- ▶ Validación de la formalización de la contratación del personal tercerizado.
- ▶ Validación de la remuneración del personal tercerizado.
- ▶ Verificación del pago oportuno de salarios, horas extras, prestaciones sociales y demás al personal vinculado a la empresa contratista.
- ▶ Confrontación de los pagos de aportes a la seguridad social (EPS, AFP y ARP). Comprobación de la liquidación y del pago de parafiscales (Sena, ICBF, Caja de Compensación Familiar), de conformidad con las normas laborales de Colombia.

INDICADOR	LÍNEA BASE Abril/11	RESULTADOS Dic/11
Relación contractual	33%	94%
Sistema de la protección social	10%	98%
Liquidación de nómina	43%	98%
Prestaciones sociales	36%	96%
PROMEDIO	31%	97%

Intervención
PROEXIT

Los indicadores más relevantes que presentan mejoramiento en el último año son estos:

Oportunidad en el pago de la nómina, entrega de dotación al personal, oportunidad en afiliación a la seguridad social, pagos oportunos de prestaciones sociales, exámenes médicos de ingreso y retiro, aportes a la seguridad social acordes al ingreso real del colaborador.



3.4

AVANZAMOS
CON
NUESTRAS
COMUNIDADES





POLÍTICA Y EJES DE LA INVERSIÓN SOCIAL

En su compromiso de generar bienestar y desarrollo a la comunidad bajo criterios de equidad, extendiendo oportunidades y acciones que garanticen mayor retorno social, Surtigas fortalece su Política de Inversión Social adoptando dos estrategias:

- ▶ La primera con programas y proyectos dirigidos a las comunidades de las zonas de cobertura de la compañía, ejecutados o impulsados por la [Fundación Surtigas](#) en los ejes de Empleabilidad, Educación, Desarrollo Local y Participación Ciudadana.
- ▶ La segunda contemplando las áreas de Salud, Cultura, Deportes y Acciones Filantrópicas, las cuales, además de la comunidad, involucran a clientes y colaboradores.
- ▶ En ambos casos, la organización se soporta en alianzas, las cuales permiten ampliar la capacidad, el alcance de la gestión y, consecuentemente, el impacto.

En 2011 surtigas obtuvo el premio Fedecaribe a la mejor empresa solidaria.

2.281 millones invertidos durante 2011, en programas de RSE con la comunidad.

Más de 5.500 familias beneficiadas.



Durante el 2011, la Inversión Social Privada se orientó hacia 37 iniciativas de organizaciones, y la [Fundación Surtigas](#) inició o ejecutó directamente nueve proyectos.



Los Programas de RSE orientados a la comunidad, bajo la coordinación de la [Fundación Surtigas](#), se estructuran de acuerdo con los siguientes ejes y objetivos estratégicos:

Ejes	Objetivos estratégicos
Empleabilidad	Generar o fortalecer competencias para el autoempleo o la inserción al mercado laboral.
Educación	Contribuir al fortalecimiento de la calidad y el acceso de la comunidad a la educación.
Desarrollo local	Contribuir al fortalecimiento del tejido social comunitario para el desarrollo local.

**EJE
EMPLEABILIDAD**

Programa ‘Jóvenes con Valores Productivos

El programa tiene el propósito de generar oportunidades de autoempleo o inserción laboral en la cadena de valor de Surtigas a personas en situación de desplazamiento y vulnerabilidad, localizadas en las zonas de cobertura en los departamentos de Antioquia, Bolívar, Córdoba, y Sucre.

En autoempleo, se apoya la creación o fortalecimiento de unidades de negocio para población vulnerable y desplazada, implementando procesos de buenas prácticas que contribuyan a la mitigación de impactos ambientales, a la gestión administrativa y financiera y a procesos de calidad, recogidas en un plan de mejora que apunta hacia la sostenibilidad de los negocios. En el 2011 se consolidaron unidades de negocio en el bajo Sinú, en el departamento de Córdoba, y se impulsó la constitución de la minicadena de especies menores, que articula a campesinos e indígenas,

organizaciones y unidades productivas, productores y comercializadores.

La inserción laboral implica un proceso de formación y desarrollo de competencias, que se lleva a cabo en alianzas con instituciones públicas y privadas, con acompañamiento permanente de la [Fundación Surtigas](#).

Este componente ha permitido avanzar en equidad de género e inclusión social, mediante la vinculación de mujeres como sujetos productivos en la operación de las redes de gas, trabajo que históricamente había sido desarrollado por hombres, y de jóvenes con vulnerabilidad social en los procesos de socialización de entrada de la compañía a las comunidades.

4.203 Personas registradas en la Red Unidos en extrema pobreza han sido contratados a través de la red de Contratistas.

En autoempleo se fortalecieron 89 unidades de negocio de especies menores y de servicios, que benefician más de 200 familias

Se impulsó la creación de la minicadena de especies menores que agrupa a 160 productores agrícolas, 50 productores de especies menores y 50 comercializadores.



Premio CEMEFI
Mejor Gestión de Cadena de Valor en en América Latina



SURTIGAS empresa que contribuye a la Paz de Colombia.
Premio Emprender Paz GIZ, El Tiempo

PROGRAMA RED CONEXIÓN SOCIAL

En la construcción de una visión compartida y corresponsabilidad con el desarrollo de los territorios donde Surtigas desarrolla su gestión comercial, se han establecido escenarios de diálogo con los grupos de interés; con la extensión a nuevas zonas geográficas se ha dado la posibilidad de que gobiernos, contratistas, comunidades y colaboradores se relacionen y analicen los procesos e impactos de la operación del negocio; así mismo, se ha permitido identificar y brindar oportunidades de inclusión productiva a la población local, en correspondencia con políticas públicas y programas estatales existentes en los territorios, como erradicación de la pobreza extrema, que lidera la estrategia de Red Unidos.

EJE EDUCACIÓN

El énfasis de la inversión social en educación está puesto en el fortalecimiento de competencias de directivos de las instituciones educativas, encargados de orientar el mejoramiento de los estándares educativos.

Considerando este enfoque, de las principales actividades en el 2011 se destaca la realización del Diplomado en Gestión Directiva, con la participación de 44 rectores y coordinadores de 34 colegios y seis funcionarios de la Alcaldía de Sincelejo, con énfasis en comunicación efectiva, pensamiento estratégico, trabajo en equipo y desarrollo institucional.



Dentro de la Línea de Educación, la [Fundación](#) cuenta con dos programas de becas a jóvenes.

Con el programa Becas Surtigas, premio a la Excelencia y Talento Caribe, se adjudicaron cinco becas a los mejores bachilleres de Córdoba, Bolívar y Sucre, que se habían inscrito, por convocatoria pública, a través de la página web con sus puntajes de Icfes. Estos jóvenes obtuvieron una beca completa para estudiar en la Universidad Tecnológica de Bolívar cualquier profesión, que incluye estadía en la residencia de la Fundación Jovesolides, manutención, seguros, libros y asesoría

sicológica. El programa de Becas Fundación Surtigas cuenta con 38 becados que estudian en 11 universidades de la región. Estos jóvenes estudiantes han sido seleccionados de las comunidades en las que la [Fundación](#) hace sus proyectos o por su vinculación a la cadena de valor de Surtigas.



EJE DESARROLLO LOCAL

Adoptando el enfoque de Desarrollo de Base de Redamérica, la [Fundación Surtigas](#) apoya dos programas en sendos territorios de alta vulnerabilidad social, económica y ambiental; ellos son:

Programa Desarrollo de Base en Islas del Rosario

Para recoger el acumulado y aprendizajes de este proceso, durante el 2011 se realizó la sistematización de la experiencia, lo que generó los insumos para la planeación y proyección del Consejo Comunitario Afrodescendiente de las Islas del Rosario. Así mismo, se fortaleció la gestión de la empresa comunitaria Agua Limpia, la comercialización de los productos reciclados de las artesanas y el posicionamiento de los Eco-hoteles. De igual manera, como parte de la estrategia de sostenibilidad, se avaló y acompañó al Consejo Comunitario para presentar ante el Fondo BID-RedeAmérica, el proyecto 'Fortalecimiento de Unidades Productivas y de Servicios de Nativos Afrodescendientes' para articular la cadena productiva de servicios ecoturísticos en Isla Grande, islas del Rosario, Cartagena de Indias.

Programa 'Bajo Sinú'

Un total de 250 familias de los municipios de Momil, Purísima, Lórica y San Antero, en Córdoba, vinculadas a la Asociación de Productores Agropecuarios Alternativos de San Pedro Alcántara (Apralsa), promueven la participación juvenil, impulsan la producción y comercialización agropecuaria y crean la minicadenas de especies menores: La Esperanza.

Este proyecto, que se realiza gracias a la alianza entre la [Fundación Surtigas](#), el Banco Interamericano de Desarrollo (BID), la Red Interamericana de Fundaciones y Acciones Empresariales para el Desarrollo de Base (RedeAmérica), y la Fundación Suiza de Cooperación al Desarrollo (Swissaid), cuenta con 50 unidades productivas, articuladas a la cadena productiva de especies menores, pollos, gallinas, cerdos, y peces. Así mismo, se ha apoyado la infraestructura de una maquinaria, a través de la cual la Asociación Apralsa elabora alimentos para las especies menores, lo cual facilita la compra y la operación de los pequeños agricultores.





GESTIÓN DE ALIANZAS PARA FORTALECER EL TEJIDO SOCIAL

Fundación Surtigas, por cada peso aportado, movilizó \$3.26



En el balance de participación de la [Fundación Surtigas](#) en escenarios y alianzas, se cuenta con un total de 78 organizaciones de los sectores gubernamentales y privados, y de organismos de cooperación.

- Con el Estado se ha fortalecido, a través de Acción Social, la participación en la estrategia 'Unidos para la Superación de la Extrema Pobreza', en las dimensiones de empleo e ingreso.
- Con el Sena se ha garantizado la formación de jóvenes para la inserción laboral, y, en las regionales de Bolívar, Córdoba y Sucre la empresa ha contribuido con la dotación de tres ambientes de aprendizaje que sirven para formar, actualizar y generar competencias a operarios de redes de gas, involucrando a los contratistas en esta estrategia.
- Con la cooperación internacional, representada en Swissaid, Colombia, se desarrollaron importantes acuerdos para ampliar los impactos del proyecto 'Jóvenes con Valores Productivos'.
- Con organizaciones de la sociedad civil, gubernamentales (Gobernación de Córdoba y el programa presidencial

'Colombia Joven') se han establecido alianzas público-privadas, como la 'Alianza Departamental por la Juventud de Córdoba', que promueve la construcción e implementación de la política pública de juventud y la participación juvenil.

Desde el accionar de la Alianza se apoyó la elección de 11 consejos municipales de Juventud, en los cuales 40.000 jóvenes eligieron a 120 consejeros de juventud, y se realizaron 21 mesas municipales para analizar y debatir la situación de los jóvenes del departamento de Córdoba e identificar propuestas y rutas de atención estructurando el proyecto de ordenanza para la Política Pública de Juventud del departamento.

Además de establecer una interlocución directa con las comunidades, como fundación empresarial trabajamos en redes y alianzas que tienen un mayor impacto social, desde las cuales se genera gestión de conocimiento y trabajo de incidencia en políticas públicas, se comparten las mejores prácticas y se focalizan acciones y recursos que tengan mayor retorno social. Participamos en las siguientes redes:

RedeAmérica: Se trata de una red temática liderada por el sector empresarial, que funciona como una



estrategia hemisférica para hacer del desarrollo de base un elemento clave en la reducción de la pobreza, la inclusión y la profundización de la democracia en las Américas. Sus miembros están agrupados por nodos nacionales compuestos por los miembros de la Red en cada país.

Fundación Empresarios por la Educación: Es un movimiento empresarial orientado hacia la potenciación de la calidad de la educación preescolar, básica y media, con el fin de generar condiciones de equidad en los niños. Empresarios por la Educación trabaja de la mano con el sector educativo y con actores de gran incidencia de la sociedad civil, y opera mediante la articulación, canalización y movilización de

conocimiento y recursos filantrópicos del sector empresarial colombiano.

Asociación de Fundaciones Empresariales (AFE): A través de esta organización, que actualmente agrupa a 35 fundaciones empresariales de Colombia, se promueven espacios de participación para el intercambio de experiencias y la generación de conocimientos, promoción de programas y proyectos, y fomento de alianzas para proyectar y realizar acciones conjuntas de gran impacto social.

Federación de Organizaciones no Gubernamentales del Caribe Colombiano (Fedecaribe): Propicia la relación y la

actualización de las ONG del Caribe, y el acto de rendición de cuentas, como parte de la estrategia de visibilización y transparencia del sector social.

Fundación Mamonal: En Cartagena, es el brazo social de los afiliados a la Asociación Nacional de Empresarios de Colombia (Andi), y concentra su gestión en el desarrollo de acciones de Responsabilidad Social Empresarial de proyección a la comunidad, en el mejoramiento de la educación, en el fomento de la organización comunitaria y en el impulso de iniciativas de generación de ingresos.



4.

DESEMPEÑO
AMBIENTAL



HACIA UNA CULTURA DE PRESERVACIÓN AMBIENTAL

Durante 2011 se realizó el Proyecto de Medición de la Huella de Carbono como parte del compromiso voluntario de [Surtigas](#) de medir y monitorear las emisiones de Gases de Efecto Invernadero generadas de las operaciones diarias de la empresa.

Los resultados indican que durante 2010 se emitieron cerca de 42.521 toneladas de carbono equivalente a la atmosfera, el establecimiento de esta línea base va a permitir establecer nuevos compromisos que les permita identificar iniciativas de reducción de consumos energéticos y emisiones ratificando su compromiso principalmente con la comunidad local y el pacto global en esta materia.

Dentro de las iniciativas para la reducción de consumos energéticos y emisiones sugeridas se encuentran las siguientes: control de fugas en líneas de alta presión, control de las emisiones en las revisiones preventivas, sistemas de reinyección de gas durante tareas de reparación de redes de acero.



**GESTIÓN
AMBIENTAL**

Durante el último año se mantuvo la certificación en el Sistema de Gestión Ambiental ISO 14001 y se fortalecieron las prácticas amigables con el ambiente con el refuerzo constante a los colaboradores del programa ‘Uso Racional de los Recursos’, que incluye las buenas prácticas de ahorro de consumos de energía eléctrica, agua y papel. Se desarrollaron campañas de motivación para el ahorro de energía y agua, y se ha sensibilizado al personal a través de diferentes campañas internas.

Entre los principales resultados del último año se encuentran los siguientes:

Indicador	2010	2011	Resultado
Consumo promedio por persona agua-mes (m3)	1,3	1,2	Reducción del 8 %
Consumo promedio por persona de energía-mes kwh	266	247	Reducción del 7,2 %
Cantidad de papel dispuesto para reciclaje (kg)	11.213	2.371	Reducción del 473%
Total de residuos peligrosos generados* (kg)	2.515	7.355	Incremento de 192%
Nº de derrames o emisiones al ambiente, no autorizados	0	0	Efectividad en medidas preventivas

El consumo total de agua de la empresa fue de 4.948 m3 de agua captada a través de empresas municipales en las áreas donde opera.

**El incremento de residuos peligrosos se debe al mayor número de obras de construcción durante el periodo.

En el periodo, no se presentaron derrames accidentales de sustancias contaminantes, ni se generaron multas ni sanciones por incumplimiento de la normativa ambiental.

Tampoco se presentaron multas o número de sanciones no monetarias por incumplimiento de la normatividad ambiental

**GASTOS E
INVERSIONES
AMBIENTALES**

CONCEPTO	VALOR
Evaluación de indicadores ambientales: Proyecto Medición	
Huella de carbono de Surtigas	\$ 30.000.000

Por último, se destaca la importante promoción de la cultura ambiental a nivel interno y externo a través de los programas de la [Fundación Surtigas](#).



LA CULTURA EN GESTIÓN AMBIENTAL,
UNO DE NUESTROS MAYORES DESAFÍOS.



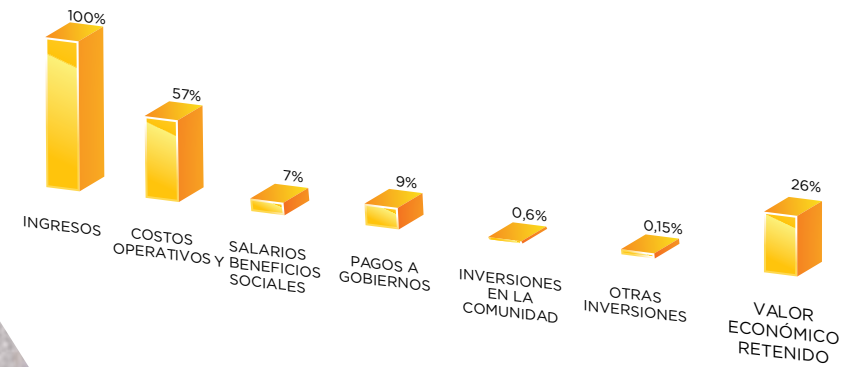
5.

DESEMPEÑO
ECONÓMICO

Los resultados económicos se generan como consecuencia directa de una gestión cada vez más sostenible, dado que el enfoque de los negocios de Surtigas considera principalmente la creación de valor social.

La generación y distribución del valor económico presenta los siguientes resultados:

COMPONENTE	CONCEPTO	VALOR
Valor económico directo creado (VEC)	Ingresos	350.018
Valor económico distribuido (VED)	Costos operativos	198.339
	Salarios y beneficios sociales para los empleados	24.946
	Pagos a gobiernos (tasas e impuestos)	32.210
	Inversiones en la comunidad	2.224
	Otras Inversiones	521
Valor económico retenido (VER)	VEC - VED	91.778





PRINCIPALES
INDICADORES
FINANCIEROS
Cifras expresadas en millones de pesos

CONCEPTO	2010	2011	VAR.
Ebitda	76.693	89.303	12.610
Utilidad neta	87.306	43.788	(43.518)
Total activos	478.126	464.061	(14.065)
Total pasivo	245.661	289.840	44.179
Total patrimonio de los accionistas	232.465	174.221	(58.244)

Ver detalle en anexo: Estados financieros y notas aclaratorias.

Entre los principales resultados económicos en el 2011, la compañía escindió gran parte de su portafolio de inversiones en otras compañías de gas natural y de negocios conexos, por lo que para los resultados netos de este ejercicio no se contó con los ingresos provenientes del método de participación.

Durante el periodo, se desarrollaron con normalidad las operaciones propias de los compromisos adquiridos con la emisión de bonos, los cuales se cancelaron exitosamente en el mes de julio.

El balance con el Gobierno presenta los siguientes resultados:

COMPONENTE	DETALLE	VALOR
Ayudas financieras significativas de gobiernos.	Subsidios Fondo Especial Cuota de Fomento	11.892
Pagos a gobiernos	Tasas e impuestos	32.210

En el balance descrito se refleja el importante aporte de la empresa al desarrollo local y, consecuentemente, al de las comunidades, en las zonas donde opera esta.



surtigas^{MR}



CREAMOS VALOR SOCIAL CON EL RESULTADO DE NUESTROS NEGOCIOS.



6.

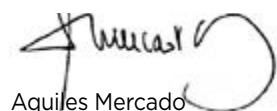
RETOS Y PERSPECTIVAS 2012

- En el 2012, construiremos un total de 47.512 redes en nuestra zona de influencia, y conectaremos a 38.520 usuarios a nuestro sistema de distribución. Igualmente, seguiremos desarrollando nuevos sistemas de gasoductos “virtuales” en 14 poblaciones de los departamentos de Bolívar, Córdoba y Antioquia; y atenderemos, por el sistema tradicional de gasoducto, a tres poblaciones, principalmente en el departamento de Bolívar.
- Consolidaremos los negocios inclusivos de Brilla y Brilla-Seguros, de manera que los usuarios beneficiados con estas líneas puedan gozar de alternativas que les permitan mejorar su calidad de vida y alcanzar protección económica ante posibles situaciones adversas.
- Desarrollaremos todos los compromisos derivados para lograr con éxito una nueva emisión de bonos por una cuantía de \$200.000 mil millones, y buscaremos ante la calificadora de riesgos mejorar nuestra actual calificación crediticia (AA+), todo lo cual es necesario para afrontar con normalidad las operaciones comerciales, técnicas y financieras de la compañía.
- A través del Sistema de Gestión de RSE, seguimos avanzando en el fortalecimiento del diálogo y la relación con todos los grupos de interés, en el aseguramiento de estándares

internacionales ISO 26000, Pacto Global y GRI, y en el desarrollo del tejido social, principalmente a través de alianzas público-privadas.

- En asocio con las demás distribuidoras del país, haremos ingentes esfuerzos para gestionar ante la Comisión de Regulación de Energía y Gas (CREG) la estructuración del nuevo marco regulatorio. Una vez definido este, tramitaremos satisfactoriamente los nuevos cargos de distribución y comercialización, los cuales nos permitirán continuar ofreciendo a nuestros usuarios la prestación de un servicio con altos estándares de calidad.
- Implementaremos la solución ERP (SAP), y garantizaremos la actualización de la plataforma tecnológica y el control de los procesos más efectivos.
- Ampliaremos nuestra sede principal en Cartagena, con la construcción de un nuevo edificio, el cual nos permitirá proyectar espacios de trabajo adecuados, y de áreas más generosas para la atención de nuestros usuarios, y recuperaremos parte de nuestro patrimonio arquitectónico mediante la adecuación de la nueva sede corporativa en el barrio El Cabrero, contiguo al sector amurallado.

Para finalizar, queremos agradecer a nuestros accionistas su decidido apoyo, a nuestros usuarios su confianza en nuestros servicios, a nuestros colaboradores su innegable dedicación y compromiso en la consecución de los objetivos trazados, a nuestros proveedores su importante soporte a nuestra cadena de valor, y a las comunidades donde operamos su permanente involucramiento en iniciativas de desarrollo sostenible.



Aquiles Mercado
Presidente de la Junta Directiva



Magin Ortega Pareja
Gerente General



Viviana Nule Velilla
Secretaria de la Junta Directiva

Este informe fue acogido como propio, unánimemente, por la Junta Directiva, para ser presentado en la Asamblea General de Accionistas, según consta en el acta N° 244 del 24 de febrero de 2012.

No. Guía GRI	INDICADOR	Página
1. Estrategia y Análisis		
1,1	Declaración del máximo responsable de la toma de decisiones de la organización sobre la relevancia de la sostenibilidad para la organización y su estrategia	9
1,2	Descripción de los principales impactos, riesgos y oportunidades	22
2. Perfil Organizacional		
2,1	Nombre de la organización	Portada
2,2	Principales marcas, productos y/o servicios	13, 27, 28
2,3	Estructura organizacional	14
2,4	Localización de la sede principal de la organización	11
2,6	Naturaleza de la propiedad y forma jurídica	14
2,7	Mercados que sirve	15, 28, 29, 30
2,10	Premios y distinciones recibidos durante el período informativo	35, 48
3. Parámetros de la memoria		
3,1	Período cubierto por la memoria	11
3,4	Punto de contacto para cuestiones relativas a la memoria o su contenido	11
3,5	Proceso de definición del contenido de la Memoria	11
3,6	Cobertura de la memoria	11
3,12	Tabla de contenido GRI	64
4. Gobierno, compromisos y participación con los grupos de interés		
4,1	La estructura de gobierno de la organización, incluyendo los comités del máximo órgano del gobierno responsable de tareas tales como la definición de la estrategia o la supervisión de la organización.	14, 20
4,4	Mecanismos de los accionistas y empleados para comunicar recomendaciones o indicaciones al máximo órgano de gobierno	20
4,8	Declaraciones de misión y valores desarrolladas internamente, códigos de conducta y principios relevantes para el desempeño económico, ambiental y social, y el estado de su implementación	13, 21
4,13	Principales asociaciones a las que pertenezca y/o entes nacionales o internacionales a las que la organización apoya.	52
4,14	Relación de grupos de interés que la organización ha incluido	17
4,15	Base para la identificación y selección de grupos de interés con los que la organización se compromete	18
Enfoque de Gestión		
DMA	Información sobre el enfoque de gestión EC, EN, LA, HR, SO, PR	17-24
Indicadores de desempeño económico		
Aspecto. Desempeño económico		
EC1	Valor económico directo generado y distribuido incluyendo ingresos, costes de explotación, retribución a empleados, donaciones y otras inversiones en la comunidad, beneficios no distribuidos y pagos a proveedores de capital a gobiernos.	58
EC4	Ayudas financieras significativas recibidas de gobiernos	60

ANEXOS / ÍNDICE INDICADORES GRI

Aspecto. Presencia en el mercado.		
EC7	Procedimientos para la contratación local y proporción de altos directivos procedentes de la comunidad local en lugares donde se desarrollen operaciones significativas	36
Indicadores de desempeño medioambiental		
Aspecto. Energía		
EN3	Consumo de energía desglosado por fuentes primarias	57
EN5	Ahorro de energía debido a la conservación y a mejoras en la eficiencia	56
EN7	Iniciativas para reducir el consumo indirecto de energía y las reducciones logradas con dichas iniciativas	56
Aspecto. Agua		
EN8	Captación total de agua por fuentes	56
Aspecto. Emisión, vertidos y residuos.		
EN16	Emisiones totales directas e indirectas, de gases de efecto invernadero	55
EN23	Nº total y volumen de los derrames accidentales más significativos	56
Aspecto. Cumplimiento normativo.		
EN28	Coste de las multas significativas y número de sanciones no monetarias por incumplimiento de la normatividad ambiental	56
Aspecto. General		
EN30	Desglose por tipo del total de gastos e inversiones ambientales	57
Indicadores de desempeño social: prácticas laborales y trabajo decente.		
Aspecto. Empleo		
LA1	Desglose colectivo de trabajadores por tipo de empleo, por contrato, por región	37
LA2	Nº total de empleados y rotación media de empleados, desglosados por grupo de edad, sexo, región	38
LA3	Beneficios sociales para los empleados con jornada completa, que no se ofrecen a los empleados temporales o de media jornada, desglosado por actividad principal	41
Aspecto. Relaciones empresa/trabajadores		
LA4	Porcentaje de empleados cubiertos por un convenio colectivo	35
Aspecto. Salud y seguridad.		
LA6	Porcentaje del total de trabajadores que está representado en comités de seguridad y salud conjuntos de dirección-empleados, establecidos para ayudar a controlar y asesorar sobre programas de seguridad y salud en el trabajo.	35
LA7	Tasa de absentismo, enfermedades profesionales, días perdidos y nº de víctimas mortales relacionadas con el trabajo de la región	38
Aspecto. Formación y Educación		
LA10	Promedio de horas de formación por empleado, desglosado por categoría de empleado	37
LA12	Porcentaje de empleados que reciben evaluaciones regulares del desempeño y de desarrollo profesional	37

Salarios Y Prestaciones, Viaticos, Etc.

Gerentes	1.496.597.293
Contribuciones	
- Comisión De Regulación De Energia Y Gas	289.904.589
- Superintendencia De Servicios Publicos	516.700.000
- Superintendencia De Valores	21.762.452
	828.367.041

Honorarios Junta Directiva

Fernandez Malabet Ricardo	10.670.800
Mercado Gonzalez Aquiles	11.737.880
Alcocer Roberto	10.712.000
Nule Amin Guido	8.487.280
Gutierrez De Piñeres Hernando	12.809.080
Davila Martinez Ramon	11.737.880
Davila Martinez Ramon	1.071.200
Londoño Botero Carlos	10.670.800
Velez Ana Amelia	4.284.800
Anaya Abello Rodolfo	11.737.880
Cañas Grillo Mario	11.737.880
Vives De Andreis Manuel Guillermo	3.168.280
Juan Carlos Pelaez	9.640.800
	118.466.560

Honorarios Revisoría Fiscal

Price Waterhouse Serv.Legal. Y Trib.Ltda	9.000.000
Deloitte And Touche Ltda	51.889.097
	60.889.097

Honorarios Asesoría Jurídica

Amin Pretelt Amaury	14.539.000
Pando Lopez Luis Alejandro	3.570.000
Ramos Santamaria Juan Carlos	5.356.000
Amin Pretel Amaury De Jesus	29.120.000
Trespalacio Orozco Luis Enrique	1.600.000
Montaña Plata Efraín Alberto	25.000.000
Gomez - Pinzon Zuleta Abogados S.A	17.072.500
Pinzon Pinzon Y Asociados Abogados S.A.	3.610.000
De La Calle, Londoño & Posada Abogados	12.056.000
Pardo & Asociados Estrategias Tributary	24.736.000
Ustariz Abogados Estudios Juridicos	10.500.000
	147.159.500

Honorarios Asesoría Gerencial

Diaz Gutierrez Luis Humberto	8.000.000
------------------------------	-----------

Bolsa De Valores De Colombia S.A.	16.800.000
Kpmg	56.999.998
Deloitte And Touche Ltda	35.000.000
Ernst And Young Audit Ltda	24.169.479
Ernst And Young Ltda	18.710.661
Deloitte & Touche Consultores Ltda	11.407.590
Adalid Security	43.213.450
	214.301.178

Honorarios Asesoría Técnica

Diaz Luis Manuel	14.432.335
Nit. Pagos Menores	100.000
Rocha Nuñez Alberto Jose	6.017.000
Potes Victoria Carlos Alfonso	97.000.000
Santos Mora Adriana	480.000
Tagliaferro Antonio	72.362
Servincluidos Ltda	184.291
Aseguradora De Calidad S.A.S.	11.890.000
Hotel Oceania S.A.S	641.806
Icontec	403.941
Banco Davivienda S.A.	868.497
Hoteles Estelar S.A.	1.773.176
Hotel Barlovento S.A.	3.815.322
Gema Tours Ltda.	8.930.327
Inversiones De La Ossa Jimenez Transporte	230.000
Ustariz Abogados Estudios Juridicos	12.500.000
Irf Asesoría Auditoría Y Consultoría E.U	318.477.000
Optima Consulting Eu	10.901.600
Ingeniería Y Gestión Ltda	1.500.000
Consulgas S.A.S	4.102.000
	494.319.657

Otros Honorarios

Monterroza Morales Eduardo Ulises	151.818
Miranda Garces Maria Isabel	12.540.000
Perez Sanchez Raul Fernando	437.272
Martinez Martinez Yenis Cristina	85.000
Santos Mora Adriana	330.000
Prieto Celis Luz Edilia	48.000
Perez Jissela	127.500
Tagliaferro Antonio	897.700
Agencia De Aduanas Sudeco S.A. Nivel 1	220.000
L´ Alianza Travel Network Colombia S.A.	232.600
Luis Carlos Vives Diaz & Cia Ltda.	3.000.000
Fideicomiso P.A. Sonesta Hotel Barranquilla	176.000
Banco Davivienda S.A.	4.259.018
Hoteles Estelar S.A.	4.303.564
Hotel Barlovento S.A.	3.638.504
Gema Tours Ltda.	27.543.425
Grupo Hotelero Mar y Sol S.A.	286.000

Ankara Soluções S.A.	162.700.001
Oviedo Roldan Keyla Paola	11.400.000
Diaz Luis Miguel	7.500.000
	239.876.402

Honorarios Intermediación De Seguros

Seguros Assvida	135.452.661
Delima Marsh S.A.	35.598.654
	171.051.315

Publicidad

Gran Publicidad Ltda.	629.246.496
Corporacion Deportiva Real Cartagena	200.000.000
Simbolo Publicidad En Medios Alternativo	148.909.908
Oswaldo Martinez & Cia Ltda	115.200.000
Santos Mora Adriana	101.956.620
Efectimedios S.A.	93.500.000
Editora del Mar S.A.	87.455.556
Cia. De Television Cartagena de Indias	80.000.000
Casaprodutora	79.230.000
Sawades Rodriguez Martha Elena	74.900.000
Radio Cadena Nacional S.A.Rcn Radio	73.221.362
Fundacion Carvanal de Barranquilla	70.000.000
Hotel Santa Clara S.A.	49.046.570
Caracol S.A.	46.139.335
Martinez Beltran Oswaldo del Carmen	43.500.000
Criterium	35.192.000
Fenalco Atlantico	35.000.000
Publias Ltda.	27.000.000
Santoya Paternina Carlos	26.853.800
Comunicaciones y Asesorias Ltda.	26.400.000
Bgl Colombia S.A.	25.379.352
Pgl. Mercadeo Y Eventos S.A.S	25.061.786
Casa Editorial El Tiempo S.A	23.348.300
Lopez Mendez Carmiña del Rosario	22.000.000
Club Deportivo de Beisbol Cararin	21.300.000
Caviedes Hoyos Enrique Luis	21.000.000
Imprima E.U.	20.948.000
Grupo Editado S.A.	20.313.475
Organizacion Radial Olimpica S.A.	20.224.250
Vera Pallares Francisco Antonio	20.000.000
Centro Logistico y Neg. Del Caribe S.A.	20.000.000
Futurebrand de Colombia S.A.S	20.000.000
Confecciones Gorras y Bordados Y Cia. Ltda.	19.421.000
Casa Editorial de La Sabanas S.A.	18.976.605
Gema Tours Ltda.	16.800.000
Link Relaciones Publicas Intern. S.A.S	16.800.000
Serpa Perez Luis Alberto	16.500.000
Olsoftware S.A.S	15.359.000
Corporacion Reinado Nacional De La Ganadería	15.000.000

Club Campestre de Cartagena	15,000.000
F T I Consulting	14,911.543
Corp. Festival Iberoamerica de Cuenterria	14,910.000
Producciones Grand Slam Ltda	13,750.000
Producciones Mediavision S.A.	13,529.192
Grupo Op Graficas S.A.	13,450.000
Angarita Peñate Manuel	13,440.000
Club de Pesca de Cartagena	13,000.000
Digital Printing Ltda	12,988.000
Tapias Nieto Ana Elena	11,550.000
Cura Amar Jorge Nicolas	10,800.000
De La Rosa Manotas Manuel Jose	10,425.712
Sarmiento Marimon Blas	10,000.000
Valdes Herrera Alejandro Martin	10,000.000
Fundacion La Cueva	10,000.000
Prom.Deportivas Cuadrilatero Ltda	10,000.000
Club Cartagena	10,000.000
Equipo Por Sincelajo Ltda	10,000.000
Editorial El Globo S.A.	9,100.000
Fideicomiso Fiduciaria Gnb Sudameris S.A	8,520.000
Farah Buelvas Ramses De Jesus	7,950.000
Amidepor	7,500.000
Ruiz Perez Zuleima Beatriz	7,200.000
C.V. Television Ltda	7,134.457
Naturgas	7,105.038
Asociacion Makaira Club	7,000.000
Freyle Chadid Shadia Mileth	6,600.000
El Heraldo S.A.	6,433.840
Arquigraficos E U	6,418.103
Del Mar S.A	6,305.272
Badin Del Rio Anubis	6,300.000
Escobar Marsiglia Juan Domingo	5,750.000
Solano Garces Olga Lucia	5,623.800
Acosta Navas Yeris Yulieth	5,593.204
Berrocal Zapata Alvaro	5,400.000
Edimar Libros Y Revistas S.A.S	5,380.000
Comaderas	5,320.000
Escobar Barbosa Carlos Arturo	5,250.000
Duque Vazquez Manuel	5,000.000
Correcaminos De Colombia	5,000.000
Club Deportivo Malagana	5,000.000
Fundacion Museo Naval del Caribe	4,818.182
Mejia Meza Jose Rafael	4,620.000
Portnoy Cantillo Mauricio	4,515.000
Joyeria Cesareo	4,250.000
Gonzalez Kerguelen Humberto	4,200.000
Palma Petro Rafael Ricardo	4,200.000
Nit. Pagos Menores	4,157.700
Carvajal Perez Julio Adolfo	4,025.000
Florez Benitez Jesus Manuel	4,025.000
Piña Sabalza Jairo	4,000.000
Barrios Yopez Francisco Javier	4,000.000

Fundacion Rio	4,000.000
Sabbagh Chamie Roberto	3,981.000
Negrete Peña Humberto Rafael	3,960.000
Editora De Medios S.A.	3,942.108
Club Escuela Ciclo Turbaco	3,900.000
Moreno Castillo German Gerardo	3,856.000
Cohen Aguilera Silvio Isaac	3,850.000
Gomez Jimenez Jorge Arturo	3,850.000
Gomez Gomez Rafael German	3,850.000
Franco Guzman Katherine	3,800.000
Martinez Esquivel Luis Alfonso	3,795.000
Escobar Duque Antonio	3,795.000
Ahumedo Sierra Walberto	3,795.000
Mouthon Lorduy Carlos Humberto	3,795.000
Revollo Castro Juan Carlos	3,795.000
Barrios Hernandez Oscar	3,795.000
Canencia Atencio Miguel	3,795.000
Garcia Orozco Luis Alberto	3,795.000
Guerrero Garces Fredy Alberto	3,675.000
Ruiz Arrieta Rafael	3,630.000
Ballesteros Calle Pablo Rafael	3,615.000
Industria De Empaques Plasticron	3,582.500
El Espectador	3,570.000
Valdes Valdes Pedro	3,450.000
Jinete Daza Fredis Astor	3,450.000
Romero Gonzalez Angel	3,400.000
Matute Jaraba Paula	3,388.000
Del Risco Duarte Antonio Maria	3,315.000
Ortega Carval Carlos Federico	3,300.000
Romero Prada Susana Mercedes	3,300.000
Club Deportivo Los Halcones	3,000.000
Asociacion Obras Sociales Policia Nacional	3,000.000
Nossa Albarracin Constanza	2,950.000
Eduin Humberto Marsiglia Jaraba	2,750.000
Plaza de Armas E.U	2,734.828
Gomez Fernandez Margarita	2,640.000
Grupo Heroica S.A.S.	2,640.000
Camacol Bolivar	2,615.600
Super Power Ltda.	2,537.587
Guerra de la Ossa Ismael de Jesus	2,450.000
Editorial Magdalena S.A.	2,430.000
Ijos Publicidad Ltda	2,268.000
Inversiones Adimacris S.A	2,266.810
Miranda Herrera Edwin Agustín	2,242.533
Cabalgar	2,200.000
Farah Buelvas Ramses de Jesus	2,149.996
Comision Arbitral De Lifutsabol	2,000.000
Otros Proveedores	269,959.408
	3,256,491.828,00

Donaciones

Orden De Las Hnas Pobres De Sta Clara.	3,500.000
Voluntariado Teresa De Jesus	2,000.000
Corporacion Deportiva Real Cartagena	150,000.000
Funcicar	24,000.000
Fundación Operacion Sonrisa Colombia	50,000.000
Academia De Beisbol Hnos Renteria	50,000.000
Fundación La Cueva	35,000.000
Fundación Juan Felipe Gomez Escobar	5,000.000
Corporación Vida Sana "Corvida"	4,000.000
Parroquia Santa Maria Del Mar	400.000
Fundación Surtigas	1,300,000.000
Fundación Elias Bechara Zainum	1,000.000
Fundación Empresarios Por La Educacion	80,000.000
Fundación Granitos De Paz	20,000.000
Asociación Obras Sociales Policia Nacion	4,000.000
Liga de Tenis del Atlantico	15,000.000
Club Cartagena	1,000.000
Liga de Lucha Contra El Cancer	5,000.000
Sociedad De Mejoras Publicas de Cartagena	5,000.000
Festival Internacional de Cine Cartagena	5,000.000
Fundacion Mamonal	15,000.000
Cruz Roja Colombiana	10,000.000
Hogar del Anciano Nuestra Senora De Lourdes	2,000.000
Liga de Lucha Contra El Cancer Sucre	1,000.000
Fundacion Enrique Samudio Ancianato El S	2,200.000
Liga de Atletismo de Bolivar	6,000.000
Fundacion Victor Salvi Colombia	30,000.000
Fundacion Ayudame a Vivir Funvivor	10,000.000
Club Deportivo de Futbol Juvenil Amberes	8,000.000
Fundacion Futbol Con Corazon	4,000.000
Corporacion Cultural Imaginación	5,000.000
Fundacion Notas de Paz	30,000.000
Festicinekids	4,000.000
Fundacion Juan Jose Payares Bustos	22,000.000
Fundacion Hay Festival de Colombia	30,000.000
Fundacion Colombia Protenis	15,000.000
Fundacion Pro Bono Colombia.	2,678.000
Fundacion Real Cartagena	50,000.000
Fundacion La Misericordia	3,000.000
Fundacion Esperanzas del Deporte	15,000.000
	2,024,778.000

Señores Accionistas
**SURTIDORA DE GAS
DEL CARIBE S.A E.S.P.:**

He auditado el balance general de SURTIDORA DE GAS DEL CARIBE S.A. E.S.P. al 31 de diciembre de 2011 y los correspondientes estado de resultados, cambios en el patrimonio, cambios en la situación financiera y de flujos de efectivo, el resumen de las políticas contables significativas y demás notas explicativas, por el año que terminó en esa fecha. Los estados financieros correspondientes al año 2010 fueron auditados por otro contador público, quien, en su informe de fecha 22 de febrero de 2011, expresó una opinión sin salvedades sobre los mismos.

La administración es responsable por la adecuada preparación y presentación de estos estados financieros de acuerdo con los principios de contabilidad generalmente aceptados en Colombia. Esta responsabilidad incluye: diseñar, implementar y mantener el control interno relevante para la preparación y presentación de estados financieros libres de errores de importancia material, bien sea por fraude o error; seleccionar y aplicar las políticas contables apropiadas, así como establecer los estimados contables razonables en las circunstancias.

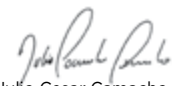
Mi responsabilidad consiste en expresar una opinión sobre los estados financieros con base en mi auditoría. Obtuve las informaciones necesarias para cumplir mis funciones y efectué mi examen de acuerdo con normas de auditoría generalmente aceptadas en Colombia. Tales normas requieren que cumpla con requisitos éticos, planifique y efectúe la auditoría para obtener una seguridad razonable sobre si los estados financieros están libres de errores de importancia material.

Una auditoría incluye realizar procedimientos para obtener evidencia sobre los montos y revelaciones en los estados financieros. Los procedimientos seleccionados dependen del criterio del revisor fiscal, incluyendo la evaluación del riesgo de errores de importancia material en los estados financieros. En dicha evaluación del riesgo, el revisor fiscal tiene en cuenta el control interno relevante para la preparación y presentación de los estados financieros, con el fin de diseñar procedimientos de auditoría que sean apropiados en las circunstancias. Una auditoría también incluye evaluar el uso de políticas contables apropiadas y la razonabilidad de los saldos y de los estimados contables realizados por la administración, así como evaluar la presentación de los estados financieros en general. Considero que la evidencia de auditoría que obtuve proporciona una base razonable para fundamentar la opinión que expreso a continuación.

En mi opinión, los estados financieros mencionados, tomados fielmente de los libros y adjuntos a este informe, presentan razonablemente, en todos los aspectos de importancia material, la situación financiera de SURTIDORA DE GAS DEL CARIBE S.A. E.S.P. al 31 de diciembre de 2011, los resultados de sus operaciones, los cambios en su situación financiera y sus flujos de efectivo por el año que terminó en esa fecha, de acuerdo con principios de contabilidad generalmente aceptados en Colombia, aplicados de manera uniforme con el año anterior.

Con base en el resultado de mis pruebas, en mi concepto durante 2011:

- a) La contabilidad de la Compañía ha sido llevada conforme a las normas legales y a la técnica contable.
- b) Las operaciones registradas en los libros y los actos de los administradores se ajustan a los estatutos y a las decisiones de la Asamblea.
- c) La correspondencia, los comprobantes de las cuentas y los libros de actas y de registro de acciones se llevan y se conservan debidamente.
- d) Existen medidas adecuadas de control interno, de prevención y control de lavado de activos, de conservación y custodia de los bienes de la Compañía y los de terceros que están en su poder.
- e) Existe concordancia entre los Estados Financieros que se acompañan y el Informe de Gestión preparado por los administradores.
- f) La información contenida en las declaraciones de autoliquidación de aportes al Sistema de Seguridad Social Integral, en particular la relativa a los afiliados y a sus ingresos base de cotización, ha sido tomada de los registros y soportes contables. La Compañía no se encuentra en mora por concepto de aportes al Sistema de Seguridad Social Integral.



Julio Cesar Camacho Conrado
Revisor Fiscal de Surtidora de Gas del Caribe S.A. E.S.P.
T. P. 123949 - T
Miembro de KPMG Ltda.

SURTIDORA DE GAS DEL CARIBE S.A. E.S.P.
BALANCES GENERALES AL 31 DE DICIEMBRE DE 2011 Y 2010
 (En miles de pesos colombianos)

ACTIVOS	2011	2010
ACTIVO CORRIENTE:		
Disponible (Nota 3)	\$4.196.029	\$6.332.558
Inversiones temporales (Nota 5)	1.118.147	1.531.652
Deudores (Nota 6)	122.365.928	120.867.206
Inventarios (Nota 7)	6.099.593	5.089.968
Gastos pagados por anticipado	413.895	764.897
Total activo corriente	134.193.592	134.586.281
DEUDORES A LARGO PLAZO (Nota 6)	126.394.150	108.062.780
INVERSIONES PERMANENTES (Nota 8)	2.012.639	55.905.452
PROPIEDADES, GASODUCTOS Y EQUIPO (Nota 9)	99.496.613	78.051.711
OTROS ACTIVOS (Nota 10):		
Valorizaciones	91.655.732	81.232.985
Otros	10.308.749	20.286.392
Total activos	\$464.061.475	\$478.125.601
CUENTAS DE ORDEN (Nota 18)	\$240.280.693	\$237.304.290



MAGIN ORTIGA PAREJA.
 Representante Legal **



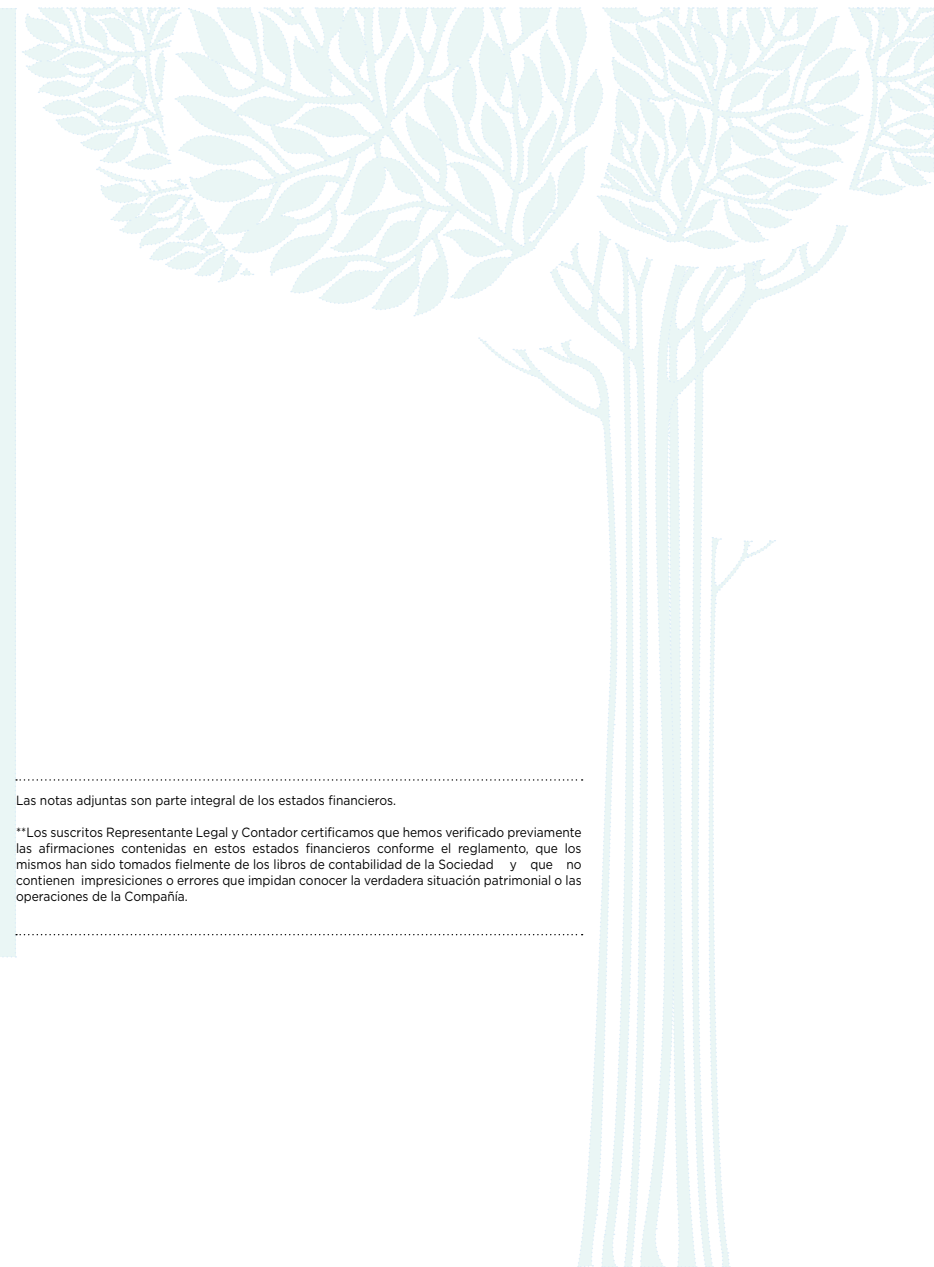
EMERSON ARELLANO G.
 Contador Público**
 T.P. 28620 -T



JULIO CESAR CAMACHO CONTRADO
 Revisor fiscal
 Tarjeta Profesional No. 123949-T
 Miembro de KPMG Ltda
 (Vease mi informe del 30 de enero de 2012)

PASIVOS Y PATRIMONIO DE LOS ACCIONISTAS

	2011	2010
PASIVO CORRIENTE:		
Obligaciones financieras (Nota 11)	\$47.288.751	\$30.188.770
Bonos en circulación (Nota 12)	-	60.000.000
Cuentas por pagar (Nota 13)	60.340.270	34.043.134
Obligaciones laborales (Nota 14)	1.838.360	1.522.182
Otros pasivos (Nota 16)	77.552	77.764
Total pasivo corriente	109.544.933	125.831.850
PASIVO A LARGO PLAZO:		
Obligaciones financieras (Nota11)	174.278.555	117.648.511
Cuentas por pagar (Nota 13)	4.214.022	123.390
Pasivos estimados (Nota 15)	397.764	396.300
Otros pasivos (Nota 16)	1.405.198	1.660.664
Total pasivo a largo plazo	180.295.539	119.828.865
Total pasivo	289.840.472	245.660.715
PATRIMONIO DE LOS ACCIONISTAS (Nota 17)		
Capital suscrito y pagado	571.764	635.293
Prima en colocación de acciones	1.932.628	1.932.628
Reservas	9.665.947	20.332.060
Resultados acumulados	26.483.448	-
Resultados del ejercicio	43.788.231	87.305.581
Superávit por valorizaciones	91.655.732	81.232.985
Superávit por método de participación	-	8.213.872
Revalorización del patrimonio	123.253	32.812.467
Total patrimonio de los accionistas	174.221.003	232.464.886
Total pasivos y patrimonio de los accionistas	\$464.061.475	\$478.125.601
CUENTAS DE ORDEN (Nota 18)	\$240.280.693	\$237.304.290



Las notas adjuntas son parte integral de los estados financieros.

**Los suscritos Representante Legal y Contador certificamos que hemos verificado previamente las afirmaciones contenidas en estos estados financieros conforme el reglamento, que los mismos han sido tomados fielmente de los libros de contabilidad de la Sociedad y que no contienen impresiones o errores que impidan conocer la verdadera situación patrimonial o las operaciones de la Compañía.

MAGIN ORTIGA PAREJA.
Representante Legal **

EMERSON ARELLANO G.
Contador Público**
T.P. 28620 -T

JULIO CESAR CAMACHO CONRADO
Revisor fiscal
Tarjeta Profesional No. 123949-T
Miembro de KPMG Ltda
(Vease mi informe del 30 de enero de 2012)

SURTIDORA DE GAS DEL CARIBE S.A. E.S.P.
ESTADOS DE RESULTADOS POR LOS AÑOS TERMINADOS EL 31 DE DICIEMBRE DE 2011 Y 2010
 (En miles de pesos colombianos, excepto la utilidad neta por acción, la cual esta expresada en pesos colombianos.)


	2011	2010
INGRESOS OPERACIONALES:		
Servicios de gas combustible	\$259.324.489	\$285.837.099
Otros servicios	41.861.317	32.309.237
Financiación no bancaria	14.064.830	9.538.540
Bienes comercializados	9.734.512	5.547.187
	<u>324.985.148</u>	<u>333.232.063</u>
COSTO DE VENTAS (Nota 19)	<u>(233.540.429)</u>	<u>(252.690.003)</u>
Utilidad bruta	91.444.719	80.542.060
GASTOS OPERACIONALES (Nota 20)	<u>(41.320.702)</u>	<u>(36.992.316)</u>
Utilidad operacional	50.124.017	43.549.744
OTROS INGRESOS (GASTOS) NO OPERACIONALES:		
Ingresos financieros (Nota 21)	28.059.943	49.980.021
Gastos financieros (Nota 22)	(12.843.322)	(12.941.779)
Método de participación (Nota 8)	-	13.586.579
Provisión de inversiones	-	(12.179)
Otros, neto (Nota 23)	<u>(125.086)</u>	<u>4.548.311</u>
Utilidad antes de la provisión para impuesto sobre la renta	65.215.552	98.710.697
Provisión para impuesto sobre la renta (Nota 13)	<u>(21.427.321)</u>	<u>(11.405.116)</u>
UTILIDAD NETA DEL EJERCICIO	<u>\$43.788.231</u>	<u>\$87.305.581</u>
UTILIDAD NETA POR ACCIÓN	<u>\$696,07</u>	<u>\$1.374,26</u>

Las notas adjuntas son parte integral de los estados financieros.

** Los suscritos Representante Legal y Contador certificamos que hemos verificado las afirmaciones contenidas en estos estados financieros conforme al reglamento, que los mismos han sido tomados a partir de los libros de contabilidad de la Sociedad y que no contienen imprecisiones o errores que impidan conocer la verdadera situación patrimonial o las operaciones de la Compañía.


 MAGIN ORTIGA PAREJA.
 Representante Legal **


 EMERSON ARELLANO G.
 Contador Público**
 T.R. 28620 -T


 JULIO CESAR CAMACHO CONRADO
 Revisor fiscal
 Tarjeta Profesional No. 123949-T
 Miembro de KPMG Ltda
 (Vease mi informe del 30 de enero de 2012)

SURTIDORA DE GAS DEL CARIBE S.A. E.S.P.
ESTADOS DE CAMBIOS EN EL PATRIMONIO DE LOS ACCIONISTAS POR LOS AÑOS TERMINADOS EL 31 DE DICIEMBRE DE 2011 Y 2010
 (En miles de pesos colombianos)


	Capital suscrito y pagado	Prima en colocación de acciones	Reservas	Resultados acumulados	Resultados del ejercicio	Superávit por valorizaciones	Superávit por método de participaciones	Revalorización del patrimonio	Total patrimonio de los accionistas
SALDOS AL 31 DE DICIEMBRE DE 2009	\$635.293	\$1.932.628	\$12.863.615	\$ -	\$47.426.654	\$82.241.545	\$8.904.856	\$33.623.413	\$187.628.004
Apropiaciones	-	-	7.468.445	-	(7.468.445)	-	-	-	-
Dividendos decretados	-	-	-	-	(39.958.209)	-	-	-	(39.958.209)
Método de participación	-	-	-	-	-	-	(690.984)	-	(690.984)
Impuesto al patrimonio	-	-	-	-	-	-	-	(810.946)	(810.946)
Valorización de activos	-	-	-	-	-	(1.008.560)	-	-	(1.008.560)
Utilidad neta del período	-	-	-	-	87.305.581	-	-	-	87.305.581
SALDOS AL 31 DE DICIEMBRE DE 2010	635.293	1.932.628	20.332.060	-	87.305.581	81.232.985	8.213.872	32.812.467	232.464.886
Apropiaciones	-	-	-	26.483.448	(26.483.448)	-	-	-	-
Escisión	(63.529)	-	(3.197.668)	-	(5.520.155)	(272.597)	(8.213.872)	(25.022.121)	(42.289.942)
Dividendos decretados	-	-	(7.468.445)	-	(60.822.133)	-	-	-	(68.290.578)
Método de participación	-	-	-	-	5.520.155	-	-	-	5.520.155
Impuesto al patrimonio	-	-	-	-	-	-	-	(7.667.093)	(7.667.093)
Valorización de activos	-	-	-	-	-	10.695.344	-	-	10.695.344
Utilidad neta del ejercicio	-	-	-	-	43.788.231	-	-	-	43.788.231
SALDOS AL 31 DE DICIEMBRE DE 2011	<u>\$571.764</u>	<u>\$1.932.628</u>	<u>\$9.665.947</u>	<u>\$26.483.448</u>	<u>\$43.788.231</u>	<u>\$91.655.732</u>	<u>\$ -</u>	<u>\$123.253</u>	<u>\$174.221.003</u>

Las notas adjuntas son parte integral de los estados financieros.

**Los suscritos Representante Legal y Contador certificamos que hemos verificado previamente las afirmaciones contenidas en estos estados financieros conforme el reglamento, que los mismos han sido tomados fielmente de los libros de contabilidad de la Sociedad y que no contienen imprecisiones o errores que impidan conocer la verdadera situación patrimonial o las operaciones de la Compañía.


 MAGIN ORTIGA PAREJA.
 Representante Legal **


 EMERSON ARELLANO G.
 Contador Público**
 T.P.28620 -T


 JULIO CESAR CAMACHO CONRADO
 Revisor fiscal
 Tarjeta Profesional No. 123949-T
 Miembro de KPMG Ltda
 (Vease mi informe del 30 de enero de 2012)

SURTIDORA DE GAS DEL CARIBE S.A. E.S.P.


ESTADOS DE CAMBIOS EN LA SITUACION FINANCIERA POR LOS AÑOS TERMINADOS EL 31 DE DICIEMBRE DE 2011 Y 2010

(En miles de pesos colombianos)

	2011	2010
CAPITAL DE TRABAJO OBTENIDO DE:		
Operaciones:		
Utilidad neta del período	\$43.788.231	\$87.305.581
Más (menos) partidas que no afectan el capital de trabajo:		
Depreciación de propiedades, gasoductos y equipos	7.617.620	6.591.980
Amortización de intangibles	233.998	997.276
Amortización de diferidos	190.222	326.133
Provisión para protección de inversiones	-	84
Recuperación de provisiones	(84)	-
Utilidad en venta de inversiones permanentes	-	(29.894.409)
Ingreso por método de participación, neto	-	(13.586.579)
Impuesto de renta diferido	(255.466)	(52.528)
Total obtenido de operaciones	51.574.521	51.687.538
Dividendos recibidos en efectivo de compañías controladas	13.228.143	14.546.175
Disminución en inversiones permanentes	40.664.754	35.455.946
Efecto escision con Prominversion	23.713.964	-
Aumento en cuentas por pagar y pasivos estimados	4.092.096	439.196
Disminucion en activos diferidos e intangibles	9.342.270	-
Total capital de trabajo obtenido	142.615.748	102.128.855
CAPITAL DE TRABAJO UTILIZADO EN:		
Aumento en propiedades, gasoductos y equipos	29.062.522	22.462.835
Dividendos pagados	68.290.578	39.958.209
Aumento en inversiones permanentes	-	784.949
Aumento en activos diferidos e intangibles	-	1.063.604
Disminución de obligaciones financieras a largo plazo y bonos en circulación	3.369.956	61.258.975
Aplicación del impuesto al patrimonio registrado en revalorización	7.667.093	810.946
Aumento en deudores a largo plazo	18.331.370	22.203.991
Total capital de trabajo utilizado	126.721.519	148.543.509
AUMENTO (DISMINUCIÓN) EN EL CAPITAL DE TRABAJO	\$15.894.229	\$(46.414.654)


MAGIN ORTIGA PAREJA.
Representante Legal **


EMERSON ARELLANO G.
Contador Público**
T.P. 28620 - T


JULIO CESAR CAMACHO CONRADO
Revisor fiscal
Tarjeta Profesional No. 123949-T
Miembro de KPMG Ltda
(Vease mi informe del 30 de enero de 2012)


SURTIDORA DE GAS DEL CARIBE S.A. E.S.P.
 ESTADOS DE CAMBIOS EN LA SITUACION FINANCIERA POR LOS AÑOS TERMINADOS EL 31 DE DICIEMBRE DE 2011 Y 2010
 (En miles de pesos colombianos)

	2011	2010
CAMBIOS NETOS EN LOS ELEMENTOS DEL CAPITAL DE TRABAJO:		
Disponible	\$(2.136.529)	\$(322.879)
Inversiones temporales	(413.505)	(17.793.941)
Deudores	1.498.722	33.127.946
Inventarios	1.009.625	1.413.824
Gastos pagados por anticipado	(351.002)	178.867
Obligaciones financieras y bonos en circulación	42.900.019	(83.353.141)
Cuentas por pagar	(26.297.136)	20.648.748
Pasivos estimados	-	(162.882)
Obligaciones laborales	(316.178)	(150.873)
Otros pasivos	213	(323)
	<u>213</u>	<u>(323)</u>
AUMENTO (DISMINUCIÓN) EN EL CAPITAL DE TRABAJO	<u>\$15.894.229</u>	<u>\$(46.414.654)</u>




 MAGIN ORTIGA PAREJA.
 Representante Legal **
 75


 EMERSON ARELLANO G.
 Contador Público**
 T.P. 28620 - T


 JULIO CESAR CAMACHO CONRADO
 Revisor fiscal
 Tarjeta Profesional No. 123949-T
 Miembro de KPMG Ltda
 (Vease mi informe del 30 de enero de 2012)

SURTIDORA DE GAS DEL CARIBE S.A. E.S.P.
ESTADOS DE FLUJOS DE EFECTIVO POR LOS AÑOS TERMINADOS EL 31 DE DICIEMBRE DE 2011 Y 2010
 (En miles de pesos colombianos)

	2011	2010
FLUJOS DE EFECTIVO DE LAS ACTIVIDADES DE OPERACIÓN:		
Utilidad neta del ejercicio	\$43.788.231	\$87.305.581
Ajustes para conciliar la utilidad neta del período con el efectivo neto provisto por (usado en) las actividades de operación:		
Depreciación de propiedades, gasoductos y equipos	7.617.620	6.591.980
Amortización de intangibles	233.998	997.276
Amortización de diferidos	190.222	326.133
Provisión para protección de deudores	3.214.978	4.186.569
Provisión para protección de inversiones	-	84
Recuperación de provisiones	(84)	-
Utilidad en venta de inversiones permanentes	-	(29.894.409)
Ingreso por método de participación, neto	-	(13.586.579)
Cambios en activos y pasivos de operación:		
Deudores	(23.045.071)	(59.518.505)
Inventarios	(1.009.625)	(1.413.824)
Impuesto de renta diferido	(355.272)	(52.528)
Diferidos	336.202	313.052
Intangibles	-	(376.245)
Cuentas por pagar	20.546.814	(22.270.642)
Obligaciones laborales	316.178	150.873
Aumento de cargos diferidos	(3.115.198)	(1.179.278)
Pasivos estimados	258.551	602.078
Otros pasivos	(210)	324
Fondos netos provistos por (usados en) las actividades de operación	48.977.334	(26.638.782)
FLUJOS DE EFECTIVO DE LAS ACTIVIDADES DE INVERSIÓN:		
Aumento de propiedades, gasoductos y equipo	(29.062.522)	(22.462.835)
Disminución de inversiones permanentes	40.664.754	34.670.997
Pago del impuesto al patrimonio	1.916.774	810.946
Dividendos recibidos de compañías controladas	13.228.143	14.546.175
Fondos netos provistos por las actividades de inversión	26.747.149	26.386.006

MAGIN ORTIGA PAREJA.
Representante Legal **

EMERSON ARELLANO G.
Contador Público**
T.P. 28620 -T

JULIO CESAR CAMACHO CONTRADO
Revisor fiscal
Tarjeta Profesional No. 123949-T
Miembro de KPMG Ltda
(Vease mi informe del 30 de enero de 2012)

SURTIDORA DE GAS DEL CARIBE S.A. E.S.P.
ESTADOS DE FLUJOS DE EFECTIVO POR LOS AÑOS TERMINADOS EL 31 DE DICIEMBRE DE 2011 Y 2010
 (En miles de pesos colombianos)


	2011	2010
FLUJOS DE EFECTIVO DE LAS ACTIVIDADES DE FINANCIACIÓN:		
Aumento neto de obligaciones financieras y bonos en circulación	\$13.730.025	\$22.094.165
Efecto escision con Prominversion	(23.713.964)	-
Dividendos pagados en efectivo	<u>(68.290.578)</u>	<u>(39.958.209)</u>
Fondos netos usados en las actividades de financiación	<u>(78.274.517)</u>	<u>(17.864.044)</u>
CAMBIOS NETOS EN EL EFECTIVO Y EQUIVALENTES	(2.550.034)	(18.116.820)
EFECTIVO Y EQUIVALENTES AL INICIO DEL EJERCICIO	<u>7.864.210</u>	<u>25.981.030</u>
DISPONIBLE Y EQUIVALENTES AL FINAL DEL EJERCICIO	<u><u>\$5.314.176</u></u>	<u><u>\$7.864.210</u></u>



MAGIN ORTIGA PAREJA.
 Representante Legal **

EMERSON ARELLANO G.
 Contador Público**
 T.P. 28620 -T

JULIO CESAR CAMACHO CONTRADO
 Revisor fiscal
 Tarjeta Profesional No. 123949-T
 Miembro de KPMG Ltda
 (Vease mi informe del 30 de enero de 2012)



SURTIDORA DE GAS DEL CARIBE S.A. E.S.P.
NOTAS A LOS ESTADOS FINANCIEROS
POR LOS AÑOS TERMINADOS EL 31 DE DICIEMBRE DE 2011 Y 2010
(En miles de pesos colombianos, a menos que se indique otra denominación)

1 | ENTIDAD REPORTANTE

Surtidora de Gas del Caribe S.A. E.S.P. (en adelante “Surtigas” o “la Compañía”) fue establecida de acuerdo con las leyes colombianas el 3 de agosto de 1968 y tiene por objeto social la compra, almacenamiento, envase y distribución de gases derivados de hidrocarburos; la construcción y explotación de gasoductos de gas natural de tipo industrial, comercial y domiciliario y la compra y venta de elementos, servicios y artefactos relacionados con la venta y distribución de gases combustibles y afines. La Compañía desarrolla actividades en los departamentos de Bolívar, Sucre y Córdoba y parte de Antioquia y Magdalena, tiene su domicilio principal en la ciudad de Cartagena y su término de duración expira el 2 de agosto del año 2067.

Por ser una empresa de servicios públicos domiciliarios, las tarifas que cobra la Compañía a sus usuarios por concepto de la venta de gas natural están reguladas por el Gobierno Nacional. La Comisión de Regulación de Energía y Gas - CREG - mediante la Resolución 011 de 2003 estableció los criterios generales para remunerar las actividades de distribución y comercialización de gas combustible y la fórmula general para determinar el costo de prestación del servicio público domiciliario de gas combustible por redes de tubería a usuarios regulados en áreas de servicio no exclusivo, que rigen por un período de cinco años. Mediante Resoluciones CREG: 030/04, 014/08, 095/09, 154/09, 056/10 y 009/11, la CREG aprobó el cargo promedio de distribución por uso del sistema de distribución de gas combustible por red y el cargo máximo base de comercialización de gas combustible por red a usuarios regulados para los mercados relevante atendidos por Surtigas S.A E.S.P. Estos cargos se actualizan mensualmente de conformidad con lo establecido en la Resolución CREG 011 de 2003.

Se espera que en el 2012 se defina por parte de la CREG, la metodología de remuneración de las actividades de distribución y comercialización de gas natural y contar a finales del año o en el transcurso del primer semestre de 2013 con la aprobación de los cargos para dichas actividades que en materia de tarifas para el mercado relevante establecido mediante Res. CREG 030/04, regirá para las compañías distribuidoras de gas natural durante los próximos cinco años.

Según Asamblea General Extraordinaria de Accionistas de Surtigas S.A E.S.P, solemnizada según Acta N° 46 del 30 de Junio del 2010, fue aprobado el acuerdo de escisión de Surtigas S.A. E.S.P y la respectiva reforma estatutaria.

Este acuerdo se sometió a la autorización de Superintendencia de Sociedades según la normatividad legal y según la Resolución 650-000013 de Febrero 9 de 2011, autorizó la reforma estatutaria consistente en la escisión de Surtigas, en virtud de la cual fracciona parte de su patrimonio destinada a la creación de la empresa Prominversion Ltda con domicilio en Cartagena y que ya fue elevada a escritura pública N° 941 del 1 de Abril del 2011, aclarada mediante escritura pública No.1.486 del 17 de Mayo de 2011 de la Notaría primera y registrada en Cámara de Comercio el 19 de Mayo del 2011 bajo Matricula Mercantil 71.575 y NIT 900.443.095-5.

Prominversión Ltda, es la nueva compañía que se derivó de la escisión aprobada y la que tendría la propiedad sobre las inversiones en las compañías Gases de Occidente S.A E.S.P., Gases de Boyacá y Santander S.A E.S.P., Gasoducto del Tolima S.A E.S.P., Gasprom S.A, Transoccidente S.A E.S.P., Promigas Servicios integrados S.A y GNC Inversiones S.A.



El movimiento del patrimonio de Surtigas por efecto de la escisión al 01 de junio del 2011, fue el siguiente:

	Antes de Escisión	Escisión (1)	Nuevo patrimonio de Surtigas después de la escisión
ACTIVO			
Disponible	\$ 17.118.104	\$ 4.719.138	\$ 12.398.966
Inversiones temporales	7.256.972	-	7.256.972
Deudores	257.756.033	-	257.756.033
Inventario	4.639.766	-	4.639.766
Gastos pagados por Anticipado	784.325	-	784.325
Inversiones Permanentes	47.827.535	45.814.980	2.012.555
Propiedades y equipos	87.334.319	-	87.334.319
Otros activos	19.633.894	12.783.227	6.850.667
Valorizaciones	81.232.985	272.597	80.960.388
Total Activos	523.583.933	63.589.942	459.993.991
PASIVO			
Obligaciones financieras	178.920.194	21.300.000	157.620.194
Proveedores y Cuentas por pagar	82.123.996	-	82.123.996
Impuestos y contribuciones	16.414.150	-	16.414.150
Obligaciones laborales	293.302	-	293.302
Otros pasivos	5.513.617	-	5.513.617
Bonos en circulación	60.000.000	-	60.000.000
Total pasivo	343.265.259	21.300.000	321.965.259
PATRIMONIO			
Capital suscrito y pagado	\$ 635.293	\$ 63.529	\$ 571.764
Prima en colocación de acciones	1.932.628	-	1.932.628
Reservas	12.863.615	3.197.668	9.665.947
Resultados del ejercicio	23.811.458	5.520.155	18.291.303
Resultados acumulados	26.483.448	-	26.483.448
Superávit por método de participación	8.213.872	8.213.872	-
Superávit por valorizaciones	81.232.985	272.597	80.960.388
Revalorización del patrimonio	25.145.375	25.022.121	123.254
Total patrimonio	\$ 180.318.674	\$ 42.289.942	\$ 138.028.732

(1)Estos valores corresponden al valor del patrimonio de Prominversión Ltda.

2 | PRINCIPALES POLÍTICAS Y PRÁCTICAS CONTABLES

Los estados financieros de la Compañía fueron preparados y presentados de acuerdo con principios de contabilidad generalmente aceptados en Colombia, prescritos por normas legales, en especial por el Decreto 2649 de 1993 y disposiciones de las Superintendencias Financiera y de Servicios Públicos Domiciliarios de Colombia. Ciertos principios aplicados por la Compañía que están de acuerdo con los principios de contabilidad generalmente aceptados en Colombia, podrían no estar de acuerdo con principios de contabilidad generalmente aceptados en otros países.

A continuación se describen las principales políticas y prácticas contables aplicadas por la Compañía:

a. Unidad monetaria - De acuerdo con disposiciones legales, la unidad monetaria utilizada por la Compañía para las cuentas del balance general y las cuentas del estado de resultados es el Peso Colombiano.

b. Transacciones en Moneda extranjera - Los activos y pasivos en moneda extranjera son convertidos a pesos colombianos a las tasas de cierre de fin de ejercicio (\$1.942,70 por US\$1 al 31 de diciembre de 2011 y \$1.913,98 por US\$1 al 31 de diciembre 2010). La diferencia en cambio generada por las cuentas por pagar y las obligaciones en moneda extranjera requeridas para la adquisición de activos se capitaliza hasta que los mismos están en condiciones de enajenación o uso.

c. Inversiones - Las inversiones se registran al costo, el cual no excede el valor de mercado. Las inversiones en las sociedades donde la Compañía tenga poder de disponer que en el periodo siguiente le transfieran sus utilidades o excedentes, no se tenga la intención de enajenarla en un futuro inmediato y que las utilidades de la subordinada no estén restringidas se contabilizan por el método de participación patrimonial.

El método de participación se registra de acuerdo con la Circular número 6 del 18 de agosto de 2005 de la Superintendencia de Sociedades de acuerdo con la siguiente metodología:

Las variaciones en el patrimonio de la filial, originadas por los resultados del ejercicio, se registran en los resultados de la matriz. De los resultados de la filial se eliminan las utilidades no realizadas, relacionadas con venta de inventarios.

Las variaciones originadas en partidas patrimoniales distintas de los resultados, se registran como aumento o disminución de la inversión con abono o cargo al superávit método de participación.





La diferencia entre el valor en libros de las inversiones y su valor intrínseco se registra como valoración o provisión (con cargo a resultados), según el caso.

d. Provisión para deudores - Representa el valor estimado necesario para cubrir el riesgo de pérdida por falta de recaudo en créditos normales. La Compañía estima la provisión de la cartera de servicios públicos y financiación no bancaria con base en los vencimientos y el comportamiento de las cuentas por cobrar.

e. Inventarios - Los inventarios se registran al costo promedio o a su valor neto de realización, el menor. Los inventarios en tránsito acumulan el valor FOB y los costos de importación relacionados. Con base en el análisis técnico de obsolescencia y de lento movimiento se registra una provisión para protección de inventarios.

f. Propiedades, gasoductos y equipo - Se registran al costo. Las adiciones y mejoras que incrementan significativamente la capacidad de producción o la vida útil, se capitalizan. Los costos de mantenimiento y reparaciones que garantizan el funcionamiento normal de estos activos se registran directamente como un gasto del ejercicio.

La depreciación se calcula por el método de línea recta, utilizando las siguientes tasas anuales:

Gasoductos, redes y anillos	5%
Construcciones y edificaciones	5%
Maquinaria y equipo	10%
Muebles, enseres y equipo de oficina	10%
Equipo de computación y comunicación	20%
Equipo de transporte, tracción y elevación	20%

g. Crédito mercantil - Se amortiza por el método de línea recta en un período de 20 años.

h. Contratos de Leasing - Los derechos y obligaciones relacionadas con bienes adquiridos en leasing se reconocen de conformidad con la naturaleza del contrato respectivo, así:

LEASING FINANCIERO

El valor presente de los cánones de arrendamiento y de la opción de compra calculado a la fecha del contrato, constituye el costo del activo que se reconoce como un intangible con abono a una obligación financiera. Durante la vigencia del contrato el componente de los cánones de arrendamiento que corresponda a abono a capital se aplica como un menor valor del pasivo; la parte correspondiente a intereses se registra como gasto financiero en el estado de resultados.

La depreciación se calcula por el método de línea recta durante la vida útil del bien y se registra como una amortización en el estado de resultados.

LEASING OPERATIVO

En virtud de este tipo de contrato, no se reconoce activo ni pasivo alguno por los bienes recibidos. El valor de los cánones se registra en el estado de resultados, como gasto por arrendamiento. Los requisitos y condiciones para que un contrato pueda ser reconocido como leasing operativo están establecidos en el numeral 1 y en el párrafo 3 del artículo 127- del Estatuto Tributario (únicamente tienen derecho a este tratamiento los arrendatarios que presenten a 31 de diciembre del año inmediatamente anterior al gravable, activos totales hasta por el límite definido para la mediana empresa en el artículo 2. De la Ley 905 de 2004 - 610.000 UVT).

i. Valorizaciones y desvalorizaciones - Las políticas contables relacionadas con el reconocimiento de las valorizaciones y desvalorizaciones se presentan a continuación:

PROPIEDADES, PLANTA Y EQUIPO

Resultan de comparar los avalúos técnicos con su valor neto en libros. Cuando el avalúo técnico es superior al valor en libros, la diferencia se registra como valorización en cuentas del balance; en caso contrario, se registra una desvalorización con cargo inicial a la valorización, hasta agotar su valor y el exceso en resultados.

Los avalúos se realizan al menos cada tres (3) años. Durante los años intermedios se actualizan con base en el índice de precios al consumidor para ingresos medios (IPC), establecido por el Departamento Administrativo Nacional de Estadística, DANE.

INVERSIONES EN ASOCIADAS:

- Controladas - Ver nota 8

NO CONTROLADAS

La valorización de las inversiones permanentes en sociedades no controladas, que corresponde al exceso de su valor intrínseco sobre su costo en libros, se registra en la cuenta de valorizaciones con crédito al superávit por valorizaciones. Si el valor intrínseco es inferior al costo en libros, la diferencia afecta en primer lugar la valorización y el superávit de la misma hasta su monto, si existiere, y en el evento de ser mayor, representa una desvalorización, la cual afecta las cuentas antes mencionadas como un menor valor de las mismas, sin perjuicio que el saldo neto de éstas llegare a ser de naturaleza contraria.

j. Pasivos laborales - Los pasivos laborales se ajustan al fin de cada ejercicio con base en las disposiciones legales y los convenios laborales vigentes.

La obligación por pensiones de jubilación representa el valor presente de todas las mesadas futuras que la Compañía deberá cancelar a los empleados que cumplieron los requisitos de ley en cuanto a edad, tiempo de servicio y otros, determinado con base en estudios actuariales que la Compañía obtiene al final de cada periodo, según lo dispuesto por las normas vigentes, sin inversión específica de fondos. Para los empleados cubiertos con el régimen de seguridad social (Ley 100 de 1993), la Compañía cubre su obligación de pensiones a través del



pago de aportes al Instituto de Seguros Sociales (ISS), y/o a los fondos privados de pensiones en los términos y con las condiciones contemplados en dicha ley.

k. Impuestos, gravámenes y tasas - La provisión para impuesto sobre la renta se determina según la legislación fiscal colombiana tomando como base la utilidad comercial con el objeto de relacionar adecuadamente los ingresos del período con sus costos y gastos correspondientes y se registra por el monto del pasivo estimado. El efecto de las diferencias temporales que implique el pago de un menor o mayor impuesto en el año corriente, calculado a tasas actuales, se registra como impuesto diferido por pagar o por cobrar según aplique, siempre que exista una expectativa razonable de que dichas diferencias se reviertan.

l. Efectivo y equivalentes de efectivo - Para propósitos de preparación del estado de flujos de efectivo, el efectivo en caja y bancos y las inversiones temporales son consideradas como efectivo y equivalentes de efectivo.

m. Reconocimiento de ingresos, costos y gastos - Los ingresos por distribución y comercialización de gas natural son reconocidos en el mes que se presta el servicio. Los costos y gastos se registran con base en el sistema de causación.

n. Cuentas de orden - Se registran en cuentas de orden los compromisos pendientes de formalizar y los derechos y responsabilidades contingentes. Adicionalmente, incluyen las diferencias entre cifras contables y fiscales.

o. Uso de estimaciones - La preparación de estados financieros requiere que la Gerencia efectúe estimaciones y supuestos que afectan las cifras de activos y pasivos a la fecha del balance general y de ingresos, costos y gastos registrados durante el período. Los resultados reales podrían diferir de estas estimaciones.

p. Contingencias - Ciertas situaciones contingentes pueden existir a la fecha de los estados financieros, que pueden resultar en una pérdida futura cuando uno o más hechos sucedan o dejen de ocurrir. Si la evaluación de la contingencia indica una pérdida probable y cuantificable, se registra en los estados financieros. Si la evaluación indica que una pérdida potencial no es probable pero es incierto el resultado o es probable pero no puede ser estimado el monto de la pérdida, entonces la naturaleza de la contingencia es revelada en notas a los estados financieros con una estimación del rango probable de pérdida. Contingencias de pérdida evaluadas como remotas no son reveladas.

q. Utilidad neta por acción - Es calculada tomando la utilidad neta del período dividida entre el número de acciones en circulación al final del ejercicio.

r. Reclasificaciones - Algunas cifras de los estados financieros de 2010 fueron reclasificadas para fines comparativos y se presentan bajo las denominaciones de las cuentas señaladas en el Plan Único de Cuentas.

3 | DISPONIBLE

	2011	2010
Caja	\$ 82.218	\$ 72.717
Bancos:		
Nacionales	2.798.004	3.329.476
Extranjeros	9.533	-
Cuentas de ahorro	1.306.274	2.930.365
	<u>\$ 4.196.029</u>	<u>\$ 6.332.558</u>

4 | TRANSACCIONES EN MONEDA EXTRANJERA

Al 31 de diciembre de 2011, la Compañía tenía los siguientes activos en moneda extranjera, contabilizados por su equivalente en pesos colombianos:

	2011	
	Dólares	Miles de pesos
Activos corrientes		
Deposito Banco Helm Bank - USA	US\$4,907.04	\$ 9.533

5 | INVERSIONES TEMPORALES

	Tasa de interés efectiva anual			
	2011	2010	2011	2010
Títulos y certificados de depósito	2.73%	2.73%	\$ 1.520	\$ 520
Fondos de inversión	4.25%	4.6%	1.116.627	1.530.132
			<u>\$1.118.147</u>	<u>\$1.531.652</u>



6 | DEUDORES

	2011	2010
Servicios públicos	\$ 83.141.827	\$ 74.108.665
Prestación de servicios	70.762.991	56.336.935
Financiación no bancaria (1)	61.090.999	49.148.546
Deudores varios (3)	16.975.146	12.992.510
Accionistas (2)	8.698.092	30.494.716
Avances y anticipos entregados	8.538.500	7.280.515
Venta de materiales	4.176.949	783.023
Préstamos al personal	3.169.184	2.852.293
Dividendos por cobrar	1.083.682	2.152.163
Anticipo de impuestos y contribuciones. (Ver Nota 13)	477.659	2.839.198
Bienes comercializados	<u>87.383</u>	<u>114.045</u>
	258.202.412	239.102.609
Menos: provisión deudores	<u>(9.442.334)</u>	<u>(10.172.623)</u>
	248.760.078	228.929.986
Porción corriente	<u>122.365.928</u>	<u>120.867.206</u>
Porción no corriente	<u>\$ 126.394.150</u>	<u>\$ 108.062.780</u>

Al 31 de diciembre de 2011, la Compañía tenía los siguientes activos en moneda extranjera, contabilizados por su equivalente en pesos colombianos:

No vencidas	\$ 169.775.999	\$ 140.215.731
Vencidas		
Hasta 30 días	39.275.539	33.495.018
Entre 31 y 60 días	5.085.997	3.865.448
Entre 61 y 90 días	2.396.061	2.038.098
Más de 90 días	7.328.148	6.675.557
	<u>54.085.745</u>	<u>46.074.121</u>
Total cartera por edades	<u>\$ 223.861.744</u>	<u>\$ 186.289.852</u>

La siguiente es la clasificación por sectores de las cuentas por cobrar a usuarios con más de 90 días de vencidas:

	2011	2010
Estrato		
Residenciales:		
Estrato 1	\$ 4.669.216	\$ 3.606.158
Estrato 2	1.707.940	1.816.799
Estrato 3	496.407	672.631
Estrato 4	74.712	162.261
Estrato 5	54.230	81.369
Estrato 6	59.315	40.027
Industriales y comerciales	<u>266.328</u>	<u>296.312</u>
	<u>\$ 7.328.148</u>	<u>\$ 6.675.557</u>

Vencimientos de los deudores a largo plazo a diciembre 31 de 2011:

	Valor
Del 1 de enero al 31 de diciembre 2013	\$ 50.013.593
Del 1 de enero al 31 de diciembre 2014	32.198.601
Del 1 de enero al 31 de diciembre 2015	21.284.752
Del 1 de enero al 31 de diciembre 2016	15.647.118
Del 1 de enero al 31 de diciembre 2017 en adelante	<u>7.250.086</u>
Total	<u>\$ 126.394.150</u>

Movimiento de la provisión para deudas de dudoso recaudo:

Saldo inicial	\$ (10.172.623)	\$ (10.840.637)
Aumento (4)	(3.214.978)	(4.186.569)
Aplicación de cartera incobrable (5)	<u>3.945.267</u>	<u>4.854.583</u>
Saldo final	<u>\$ (9.442.334)</u>	<u>\$ (10.172.623)</u>

(1) Corresponde a créditos otorgados a clientes, principalmente de los estratos 1, 2 y 3, para la adquisición de electrodomésticos y materiales para la construcción y / o remodelación de vivienda, créditos educativos, y créditos productivos financiados en periodos entre 1 y 60 meses, a la tasa máxima legal autorizada por la Superintendencia Financiera de Colombia.

(2) Incluye saldo de \$ 8.636.531 de préstamo por \$ 30.000.000 (contrato de mutuo) efectuado a Promigas S.A. E.S.P., operación que fue aprobada por la Junta Directiva de la Compañía en su reunión del 2 de noviembre de 2010, mas, \$ 61.561 por concepto de anticipo entregado para proyecto de diseño y construcción HOT TAP Rio Sinú y Propilico.

(3) Para diciembre 2011 y 2010 incluye \$ 8.778.544 y \$ 6.581.661, respectivamente, correspondiente a financiación concedida a los usuarios por concepto conexiones, instalaciones internas y acuerdos de pago, en periodos que oscilan entre 1 y 6 años a la tasa máxima legal autorizada por la Superintendencia Financiera de Colombia. Para 2011 también incluye \$ 3.799 por cobrar a otras compañías vinculadas.

(4) A 31 de diciembre de 2011 y 2010 el aumento corresponde principalmente a la causación de servicios prestados, intereses de mora entre otros sobre la cartera de gas, según aplicación de la política de provisión de cartera y según el comportamiento de pago de los clientes de gas. Por la cartera de financiación no bancaria durante el año no hubo incremento por provisión.

(5) A 31 de diciembre de 2011 y 2010, corresponde a las aplicaciones de la cartera de usuarios de Gas natural previo análisis de su situación económica y de capacidad de pago.

7 | INVENTARIOS

	2011	2010
Materiales, repuestos y accesorios	\$ 6.130.578	\$ 5.096.725
Inventarios en tránsito	<u>3.789</u>	<u>40.650</u>
	6.134.367	5.137.375
Provisión de inventarios	<u>(34.774)</u>	<u>(47.407)</u>
	<u>\$ 6.099.593</u>	<u>\$ 5.089.968</u>
El movimiento de la provisión de inventario fue el siguiente:		
Saldo inicial	\$ (47.407)	\$ (53.216)
Castigo	<u>12.633</u>	<u>5.809</u>
Saldo final	<u>\$ (34.774)</u>	<u>\$ (47.407)</u>

8 | INVERSIONES PERMANENTES

Al 31 de diciembre de 2011

	Actividad Económica	Número de acciones	% Poseído	Valor en libros	Dividendos recibidos	Valorización	
En compañías no controladas	Colombiana de Extrusión S.A. Metrex S.A.	Manufactura	157.710	10.00%	1.212.545	575.098	\$ 1.235.446
		Manufactura	240.000	7.70%	431.374	77.072	405.058
Concentra S.A.S. (7)	E2 Energía Eficiente S.A. E.S.P. (5)	Transporte de gas	84.000	6.25%	84.000	-	-
		Suministro de gas	111.632	8.33%	237.473	1.083.550	1.330.199
Bonos y otros menores				47.247	-	7.140	
				<u>\$ 2.012.639</u>	<u>\$ 1.735.720</u>	<u>\$ 2.977.843</u>	

Al 31 de diciembre de 2010

	Actividad Económica	Número de acciones	% Poseído	Valor en libros	Ingresos (Gastos) por método de participación	Superávit de participación por método		
En compañías controladas (1)	Gases de Boyacá y Santander S.A. (2)	Transporte de gas	45.000	2.5%	\$ 87.231	\$ (12.350)	\$ -	
		Transporte de gas	24.273	13.09%	1.430.804	146.345	424.721	
	Invegas S.A. (5)	Promigas Servicios Integrados S.A.	Inversiones	315.000	2.5%	728.497	16.069	-
			Inversiones	250	0.052%	3.743	708	2.713
	Gasprom S.A.	Gases de Occidente S.A. E.S.P.	Inversiones	334.200	4.91%	1.608.992	241.381	262.018
			Distribución de gas	387.839	20.01%	48.902.801	13.194.426	7.524.420
				<u>\$ 52.762.068</u>	<u>\$ 13.586.579</u>	<u>\$ 8.213.872</u>		

	Actividad Económica	Número de acciones	% Poseído	Valor en libros	Dividendos recibidos	Valorización		
En compañías no controladas	Colombiana de Extrusión S.A.	Manufactura	157.710	10.00%	\$ 1.212.545	\$ 440.662	\$ 1.463.177	
		Manufactura	240.000	7.70%	431.374	83.988	242.846	
	Gasoducto del Tolima S.A. E.S.P. (7)	Concentra S.A.S. (6)	Distribución de gas	590.802	11.208%	1.132.119	744.023	249.655
			Transporte de gas	84.000	6.25%	83.916	-	-
	E2 Energía Eficiente S.A. E.S.P. (4)	Sociedad de Inversiones en Energía S.A. (3)	Suministro de gas	99.760	8.33%	225.601	3.852.911	1.384.866
			Inversiones	-	-	-	1.740.074	-
	Promigas Servicios Integrados S.A.	Transoccidente S.A. E.S.P.	Transporte de gas	-	-	-	-	14.811
Inversiones			-	-	-	-	8.130	
Bonos y otros menores				57.829	-	-		
				<u>3.143.384</u>	<u>6.861.658</u>	<u>\$ 3.363.485</u>		
				\$ 55.905.452	\$ 20.448.237			



(1) Registradas por el método de participación patrimonial con base en el patrimonio de las subordinadas al cierre de cada periodo. Para 2010 presentan valorización por \$22.941.

(2) Al 31 de diciembre de 2010 el valor en libros está neto de una provisión por valor de \$38.263. En agosto 2010 se entregan 315.000 acciones por efecto de la escisión de GBS S.A. a Invegas S.A.

(3) En julio de 2010 Surtigas S.A. efectuó venta de su participación en la Sociedad de Inversiones en Energía S.A. - SIE (1,312%) obteniendo una utilidad de \$29.894.409.

(4) En abril 2011 se adquieren 11.872 acciones de E2 Energía Eficiente por un valor de \$11.872 y en junio 2010 se adquieren 2.884 acciones de E2 Energía Eficiente S.A. por un valor de \$2.884.

(5) Por efecto de la escisión de GBS S.A. en agosto 2010 se reciben 315.000 acciones de Invegas S.A.

(6) En Julio 2010 se adquieren 84.000 acciones de Concentra Inteligencia en Energía S.A.S. - Concetra por un valor de \$84.000.

(7) En febrero 10 de 2010, se registra disminución del capital de Gasoducto del Tolima S.A. equivalente a 336.235 acciones por un valor total de \$336.235. En diciembre de 2010 se registra aumento de capital por dividendos decretados en acciones según acta No. 027 de marzo 6 de 2010, equivalentes a 481.097 acciones y se mantiene la participación del 11.208%.



Según Asamblea General Extraordinaria de Accionistas de Surtigas S.A. E.S.P, solemnizada según Acta N° 46 del 30 de Junio del 2010, fue aprobado el acuerdo de escisión de Surtigas y la respectiva reforma estatutaria.

Este acuerdo se sometió a la autorización de Supersociedades según la normatividad legal y según la Resolución 650-000013 de Febrero 9 de 2011, autorizó la reforma estatutaria consistente en la escisión de Surtigas, en virtud de la cual fracciona parte de su patrimonio destinada a la creación de la empresa Prominversión con domicilio en Cartagena y que ya fue elevada a escritura pública N° 941 del 1 de Abril del 2011, aclarada mediante escritura pública No.1.486 del 17 de Mayo de 2011 de la Notaria primera y registrada en Cámara de Comercio el 19 de mayo del 2011 bajo Matrícula Mercantil 71.575 y NIT 900.443.095-5.

Prominversión, es la nueva compañía que se derivó de la escisión aprobada y la que tendría la propiedad sobre las inversiones en las compañías Gases de Occidente S.A. E.S.P., Gases de Boyacá y Santander S.A. E.S.P., Gasoducto del Tolima S.A. E.S.P. Gasprom S.A., Transoccidente S.A. E.S.P., Promigas Servicios integrados S.A. y GNC Inversiones S.A.

Surtigas registra método de participación sobre Gases de Occidente S.A. E.S.P., Gases de Boyacá y Santander S.A. E.S.P., Gasprom S.A., Transoccidente S.A. E.S.P. y Promigas Servicios Integrados S.A. debido a que Promigas tiene el control sobre Surtigas y estas compañías. Al transferirse esas inversiones a Prominversión, ésta última continuaría con la aplicación de dicho método.

Prominversión, por ser una sociedad comercial, a partir del 2011 quedaría bajo la inspección y control de Supersociedades.

ACUERDO DE PATRIMONIO TRANSFERIDO

La parte del patrimonio de Surtigas transferida en virtud de la escisión a favor de Prominversión, corresponde a la suma \$42.289.942.237 equivalentes al veintitrés por ciento (23%) del patrimonio de Surtigas y estará conformada por los activos que aparecen en el balance de Surtigas que refleja la parte del patrimonio que esta sociedad transfirió por escisión a favor de Prominversión, con corte a primero de junio de 2011 y que corresponde principalmente a la participación que tiene Surtigas sobre los capitales sociales por \$45.814.980.022 de las siguientes empresas:

Gases de Occidente S.A. E.S.P.	20.01%	\$ 41.697.237.880
Gases de Boyacá y Santander S.A. E.S.P.	2.5%	\$ 87.837.150
Gasprom S.A.	4.91%	\$ 1.467.141.510
Promigas Servicios Integrados S.A.	0.053%	\$ 3.826.619
Gasoducto del Tolima S.A. E.S.P.	11.208%	\$ 1.132.119.063
Transoccidente S.A. E.S.P.	13.09%	\$ 1.416.817.800
GNC Inversiones S.A.	0.05%	\$ 10.000.000

Esto aunado a derecho sobre los dividendos a recibir de Gases de Occidente S.A. E.S.P. en junio de 2011 por \$4.719.138.477, crédito mercantil neto recibido sobre la inversión en Gases de Occidente S.A. E.S.P. \$12.783.226.907, valorizaciones de inversiones recibidas \$272.596.831 y por último se transfiere obligación financiera con Bancolombia S.A. por \$21.300.000.000, la cual vence en Noviembre de 2014.

A continuación se indica el objeto social de las compañías registradas por el método de participación patrimonial al 31 de diciembre de 2010:

> **Gases de Boyacá y Santander S.A.**- Compañía con domicilio en Barranquilla, Colombia, que tiene por objeto ejecutar el contrato que se desprende de la licitación pública GDG-97-001 de Empresa Colombiana de Petróleos - ECOPETROL, referente al servicio de transporte de gas natural por gasoducto a 39 localidades de Boyacá y Santander. El servicio de suministro de gas natural terminó el pasado 21 de octubre de 2009, pero por las condiciones de la licitación y del contrato mismo, la Compañía debe permanecer por los menos durante los tres años siguientes a la culminación del referido contrato para responder por cualquier reclamación, una vez pasen los tres años, se procederá con la liquidación de la sociedad.

> **Transoccidente S.A. E.S.P.**- Compañía con domicilio en Cali, Colombia, que tiene por objeto el transporte de gas combustible mediante la construcción, operación y mantenimiento de sistemas y subsistemas de transporte; y el montaje, construcción, operación, mantenimiento y explotación comercial de sistemas y subsistemas en cualquier territorio nacional o en el exterior por cuenta propia o ajena.

> **Gases de Occidente S.A. E.S.P.**- Compañía con domicilio en Cali, Colombia, que tiene por objeto, la compra, venta, almacenamiento, transporte, envase, distribución y comercialización de gas natural o cualquier otro combustible, así como hidrocarburos o sus derivados en todas sus formas; además, la construcción en forma directa o a través de contratistas, de gasoductos y redes de distribución.

> **Gasprom S.A.** - Compañía con domicilio en Barranquilla, Colombia, que tiene por objeto la realización de toda clase de inversiones en acciones, cuotas de interés, y en general la participación como accionista, socia o asociada en toda clase de sociedades comerciales. Esta compañía se crea producto de la escisión de la empresa Gas Natural Comprimido S.A. (GNC).

> **Invegaz S.A.** - Invegaz nace de la escisión de Gases de Boyacá y Santander S.A.; tiene como objeto social la realización de toda clase de inversiones de renta fija o variable, ya sea en títulos valores, bonos, acciones, la adquisición, arrendamiento, permuta, o enajenación de muebles o inmuebles, la participación como inversionista o accionista en sociedades que desarrollen las actividades de compra, venta, distribución de transporte, exploración y explotación de gas natural, petróleo e hidrocarburos en general.

> **Promigas Servicios Integrados S.A.** - Compañía con domicilio en Barranquilla Colombia, que tiene por objeto la realización de toda clase de inversiones en acciones, cuotas de interés, y en general la participación como accionista, socia o asociada en toda clase de sociedades comerciales.





A continuación se indica el valor de los activos, pasivos y patrimonio al 31 de diciembre de 2010 y de los resultados de los años terminados en esas fechas de las compañías registradas por el método de participación patrimonial:

Al 31 de diciembre de 2010

	Activos	Pasivos	Patrimonio	Resultados del ejercicio
Gases de Boyacá y Santander S.A.	\$ 3.762.026	\$ 272.786	\$ 3.489.240	\$ (494.006)
Transoccidente S.A. E.S.P.	12.624.620	1.633.860	10.990.760	1.117.991
Gases de Occidente S.A. E.S.P.	598.245.554	353.831.666	244.413.888	65.939.160
Gasprom S.A.	32.790.019	7.924	32.782.095	4.916.113
Invegaz S.A.	29.139.894	-	29.139.894	642.746
Promigas Servicios Integrados S.A.	38.122.352	2.874.169	35.248.183	1.345.668

Al 31 de diciembre de 2010, el efecto del registro del método de participación fue de una disminución en los activos de \$1.627.765, un aumento en el patrimonio de \$12.918.410 y un aumento en los resultados del ejercicio de \$13.586.579.

A continuación se detallan los principales movimientos de las inversiones permanentes en compañías controladas, registradas por el método de participación patrimonial:

	2011	2010
Participación en utilidades	\$ -	\$ 13.586.579
Efecto de la escisión de Gases de Boyacá y Santander S.A. representado en 315.000 acciones a valor nominal de \$1.000 c/u.	-	(315.000)
Adquisición de 315.000 acciones de valor nominal \$1.000 de la sociedad Invegaz S.A. por efecto de la escisión de Gases de Boyacá y Santander S.A.	-	315.000
Participación en las variaciones de otras partidas patrimoniales	-	(690.984)
Dividendos	(13.228.143)	(14.546.175)
Provisión para protección de inversiones	-	(12.179)
Otros movimientos	2.582	2.582
	<u>\$ (13.228.143)</u>	<u>\$ (1.660.177)</u>

9 | PROPIEDADES, GASODUCTOS Y EQUIPO

Al 31 de diciembre de 2011

	Costo ajustado	Depreciación acumulada (1)	Valor en libros	Valor comercial (2)	Valorización
Terrenos	\$ 3.001.663	-	\$ 3.001.663	\$ 4.420.078	\$ 1.418.415
Construcciones y montajes en curso	2.291.278	-	2.291.278	2.291.278	-
Construcciones y edificaciones	11.033.285	(7.013.244)	4.020.041	10.742.570	6.722.529
Gasoductos, plantas y redes	140.795.427	(53.273.027)	87.522.400	167.881.102	80.358.702
Maquinaria, equipo y herramientas	5.858.879	(3.842.169)	2.016.710	2.016.710	-
Flota y equipo de transporte	1.105.706	(697.353)	408.353	586.596	178.243
Equipo de computación y comunicación	2.027.982	(1.763.405)	264.577	264.577	-
Equipo de oficina	1.365.081	(1.297.686)	67.395	67.395	-
	<u>\$ 167.479.301</u>	<u>\$ (67.886.884)</u>	<u>\$ 99.592.417</u>	<u>\$ 188.270.306</u>	<u>\$ 88.677.889</u>
Provisión	(95.804)		(95.804)		
	<u>\$ 167.383.497</u>	<u>(67.886.884)</u>	<u>\$ 99.496.613</u>		

Al 31 de diciembre de 2010

	Costo ajustado	Depreciación acumulada (1)	Valor en libros	Valor comercial (2)	Valorización
Terrenos	\$ 2.893.249	\$ -	\$ 2.893.249	\$ 4.177.854	\$ 1.284.605
Construcciones y montajes en curso	1.885.793	-	1.885.793	-	-
Construcciones y edificaciones	11.652.215	6.490.170	5.162.045	11.710.708	6.548.663
Gasoductos, plantas y redes	112.383.662	47.202.954	65.180.708	135.038.697	69.857.989
Maquinaria, equipo y herramientas	6.780.432	4.608.306	2.172.126	2.150.331	-
Flota y equipo de transporte	1.077.265	547.097	530.168	708.411	178.243
Equipo de computación y comunicación	3.034.099	2.892.341	141.758	108.805	-
Equipo de oficina	<u>1.398.283</u>	<u>1.216.615</u>	<u>181.668</u>	<u>140.612</u>	<u>-</u>
	<u>141.104.998</u>	<u>62.957.483</u>	<u>78.147.515</u>	<u>\$ 154.035.418</u>	<u>\$ 77.869.500</u>
Provisión	(95.804)	-	(95.804)	-	-
	<u>\$ 141.009.194</u>	<u>\$ 62.957.483</u>	<u>\$ 78.051.711</u>		

La depreciación cargada a resultados durante 2011 y 2010 fue \$7.617.620 y \$6.591.980, respectivamente.

La Compañía ha calculado para fines tributarios, sin afectar los resultados del ejercicio, depreciación de activos usando tasas fiscales en exceso de las contables. El exceso acumulado de la depreciación fiscal sobre la contable está registrado como depreciación diferida y el correspondiente beneficio tributario temporal acumulado se refleja en el balance general como impuesto de renta diferido por pagar a largo plazo.

No existen bienes de propiedad condicional, o con restricciones o gravámenes.

(1) La depreciación acumulada incluye la depreciación diferida a 31 de diciembre de 2011 y 2010 por \$4.258.174 y \$5.032.317 respectivamente.

(2) Este valor incluye el valor de reposición de los activos en poder de la Compañía, determinado mediante avalúo técnico, más los activos que no se incluyen en el mencionado avalúo por ser su valor en libros inferior a 20 salarios mínimos o por haber sido adquiridos con posterioridad al mismo.

Los avalúos de los gasoductos, plantas y redes fueron practicados en noviembre de 2011. A los demás activos se les practica avalúo por lo menos cada tres años, y se actualizan entre uno y otro avalúo, a menos que existan factores que indiquen que tal actualización sea inapropiada. Los últimos avalúos de los activos diferentes a gasoductos, plantas y redes se realizaron en diciembre de 2009.

10 | OTROS ACTIVOS - NETO

	2011	2010
Valorizaciones		
De inversiones permanentes (3)	\$ 2.977.843	\$ 3.363.485
De propiedades, gasoductos, y equipo (1) (Ver Nota 8) (1)	<u>88.677.889</u>	<u>77.869.500</u>
	<u>\$ 91.655.732</u>	<u>\$ 81.232.985</u>
Otros Activos		
Intangibles:		
Crédito mercantil	\$ -	\$ 18.548.563
Software	1.827.046	1.815.930
Licencias	2.206.909	1.954.944
Otros	<u>1.707.637</u>	<u>1.717.491</u>
	<u>\$ 5.741.592</u>	<u>\$ 24.036.928</u>
Impuesto de renta diferido	5.037.164	4.983.338
Cargos diferidos(4)	4.137.716	924.743
Otros activos (2)	<u>490.340</u>	<u>826.541</u>
	<u>\$ 9.665.220</u>	<u>\$ 6.734.622</u>
Menos - Amortización acumulada de intangibles	<u>\$ (5.098.063)</u>	<u>\$ (10.485.158)</u>
	<u>\$ 10.308.749</u>	<u>\$ 20.286.392</u>

- (1) Con base en estudios técnicos, para la determinación de los avalúos de gasoductos, se utilizaron vidas útiles de 50 y 32 años para las redes de polietileno y acero, respectivamente.
(2) Corresponde a derechos en un encargo fiduciario donde Surtigas hace aportes en efectivo para la constitución de un fondo destinado a incentivar las conversiones de vehículos a Gas Natural Comprimido Vehicular (GNCV). El saldo corresponde a los aportes de Surtigas que no han sido entregados por el Fondo a los talleres de conversión.
(3) Para los años 2011 y 2010 incluye \$2.977.843 y \$3.363.485, respectivamente, de valorización sobre inversiones en compañías no controladas. (Ver Nota8)
(4) Incluye registro de gastos (consultorías, licenciamientos, infraestructura, gastos de personal, gastos de viaje) proyecto PETI fase 2.

La amortización de intangibles cargada a resultados en el año terminado el 31 de diciembre de 2011 y 2010 fue \$233.998 y \$997.276, respectivamente

11 | OBLIGACIONES FINANCIERAS

	Interés efectivo anual		2011	2010
	2011	2010	\$	\$
Sobregiros			\$ 372.332	\$ 394.443
Créditos obtenidos en moneda nacional:				
Bancolombia	8.60	6.12	60.000.000	23.000.000
Bancolombia	8.77	7.21	6.700.000	6.700.000
Bancolombia	-	7.21	-	21.300.000
Helm Bank	-	7.21	-	31.000.000
Helm Bank	8.22	6.66	10.000.000	10.000.000
Banco Bogotá	8.33	6.77	12.000.000	12.000.000
Banco Bogotá	7.12	-	23.000.000	-
Banco Bogotá	6.85	-	6.000.000	-
Banco Bogotá	6.31	-	15.000.000	-
Banco Davivienda	8.49	7.21	12.000.000	12.000.000
Banco AV Villas	7.12	5.27	8.000.000	5.000.000
Banco Popular	7.39	-	10.000.000	-
Banco BBVA	7.45	-	55.500.000	-
Leasing Bancolombia	-	7.21	-	24.500.000
Contratos leasing:				
Leasing Bancolombia	9.86	9.86	148.954	265.979
Intereses bonos			-	96.016
Intereses por pagar			<u>2.846.020</u>	<u>1.580.843</u>
			221.567.306	147.837.281
Porción corriente			<u>47.288.751</u>	<u>30.188.770</u>
Porción a largo plazo			<u>\$ 174.278.555</u>	<u>\$ 117.648.511</u>
Los vencimientos de las obligaciones a largo plazo son:				Valor
Del 1 de enero al 31 de diciembre 2013				\$ 8.078.555
Del 1 de enero al 31 de diciembre 2014				84.200.000
Del 1 de enero al 31 de diciembre 2015				22.000.000
Del 1 de enero al 31 de diciembre 2016				<u>60.000.000</u>
				<u>\$ 174.278.555</u>

Los intereses llevados a resultados por 2011 y 2010 fueron de \$12.873.826 y \$9.601.507, respectivamente.



12 | BONOS EN CIRCULACIÓN

Durante el año 2004 la Compañía emitió bonos con las siguientes características:

Denominación:	Ordinarios
Monto de la emisión autorizada:	\$60.000.000
Destino de la emisión:	Sustitución de pasivos
Valor nominal:	Un millón de pesos
Serie y plazo:	Serie A, 7 años
Rendimiento de los títulos:	IPC + 7,40
Forma de pago:	Trimestre vencido
Representante legal de los tenedores:	Helm Trust S.A.
Títulos emitidos al 31 de diciembre de 2011:	\$ 0.00

En junio del año 2011 se cancelaron los bonos emitidos en el año 2004 con un crédito otorgado por Bancolombia y durante los años 2011 y 2010 se causaron intereses sobre dichos bonos por valor de \$3.041.024 y \$5.695.840, respectivamente.

13 | CUENTAS POR PAGAR

	2011	2010
Proveedores	\$ 22.634.500	\$ 14.186.643
Dividendos por pagar	16	2.365
Costos y gastos por pagar	5.528.304	3.062.193
Compañías vinculadas - proveedores (Ver Nota 25)	3.684.066	7.699.333
Retención en la fuente por pagar	1.004.341	694.277
Impuesto sobre la renta (Ver nota 5)	14.101.703	-
Impuesto al Patrimonio	5.750.318	-
Retenciones ICA	40.758	31.057
Provisiones Diversas	4.958.648	3.746.987
Impuesto sobre las ventas por pagar	241.976	235.996
Avances y anticipos recibidos (2)	2.731.671	2.355.378
Provisión para contingencias	380.478	123.390
Depósitos recibidos de terceros	3.497.513	2.028.904
	<u>\$ 64.554.292</u>	<u>\$ 34.166.523</u>
Porción corriente	<u>\$ 60.340.270</u>	<u>\$ 34.043.133</u>
Porción a largo plazo	<u>\$ 4.214.022</u>	<u>\$ 123.390</u>

(1) Para diciembre 2011 y 2010 incluye cuentas por pagar por \$2.346.167 y \$3.349.054, respectivamente, a los proveedores del programa de financiación no bancaria.

(2) Para 2010 incluye \$1.073.934, correspondientes a anticipos recibidos de las empresas generadoras de energía térmica para el suministro de las cantidades interrumpibles de gas solicitadas por éstas.

(3) Las disposiciones fiscales aplicadas a la Compañía estipulan que:

a) Para el año 2008 y subsiguientes las rentas fiscales se gravarán a la tarifa del 33%. Las empresas de servicios públicos domiciliarios no están sujetas al sistema de renta presuntiva.

b) Las pérdidas fiscales generadas a partir de 2007 podrán compensarse con las rentas líquidas ordinarias que se obtuvieran en los periodos gravables siguientes. Las pérdidas fiscales generadas a partir del año 2003 y hasta el año 2006, podrán ser compensadas con las rentas líquidas ordinarias de los ocho años siguientes, sin exceder anualmente el 25% del valor de la pérdida. Al 31 de diciembre de 2011 y 2010 la compañía no tiene pérdidas fiscales acumuladas.

c) Las declaraciones de impuestos correspondientes a los años 2010 y 2009 están sujetas a revisión y aceptación por parte de las autoridades tributarias.



Las conciliaciones entre la utilidad antes de la provisión para impuesto sobre la renta y la renta líquida gravable por los años 2011 y 2010 se presentan a continuación:

	2011	2010
Utilidad antes de la provisión para impuesto sobre la renta	\$ 65.215.552	\$ 98.710.697
Más: Gastos no deducibles		
Provisiones para protección de cartera	3.214.978	4.186.569
Provisión para protección de inversiones	-	12.179
Pérdida por método de participación	-	12.350
Contribución financiera	1.803.575	50.227
Utilidad fiscal en venta de inversiones	-	-
Otros gastos no deducibles (1)	4.483.779	6.781.381
	<u>\$ 9.502.332</u>	<u>\$ 11.042.706</u>
Menos: Deducciones fiscales o ingresos no gravables		
Dividendos recibidos de otras compañías	1.946.566	6.861.658
Utilidad por método de participación	-	13.598.929
Utilidad en venta de inversiones permanentes	3.528	29.894.409
Impuestos pagados	1.668.020	1.568.187
Aplicación de provisiones contables	438.485	1.722.702
Deducción fiscal por inversión en activos productivos	-	16.151.815
Recuperación de provisiones	84	201.412
Otros (2)	4.792.674	5.034.164
	<u>8.849.357</u>	<u>75.033.276</u>
Renta líquida gravable	65.868.527	34.720.127
Tasa impositiva	33%	33%
Impuesto de renta del año corriente	21.736.613	11.457.642
Impuesto de renta diferido, neto	<u>(309.292)</u>	<u>(52.526)</u>
Provisión para impuesto sobre la renta	<u>\$ 21.427.321</u>	<u>\$ 11.405.116</u>

(1) Corresponde principalmente a la causación del impuesto de industria y comercio, aportes para el fomento de conversión de vehículos a gas y bonificaciones.

(2) Corresponde principalmente a castigos efectuados durante el año sobre la cartera incobrable.

La provisión para impuesto de renta se presenta neta en la cuenta de anticipo de impuestos, en razón a que los anticipos de impuestos y las retenciones fueron superiores a la provisión.

Las conciliaciones entre el patrimonio contable y el patrimonio líquido fiscal al 31 de diciembre de 2011 y 2010 se presentan a continuación:

	2011	2010
Patrimonio contable	\$ 174.221.003	\$ 232.464.886
Más:		
Provisión contable de deudores	9.442.334	10.107.623
Provisión inventarios	34.774	47.407
Impuesto de renta diferido crédito	1.405.198	1.660.664
Provisión industria y comercio	2.008.307	1.699.609
Diferencia contable y fiscal de los activos depreciables	1.535.725	1.649.399
Diferencia contable y fiscal de los activos amortizables	-	25.659
Otras provisiones no deducibles	3.426.624	2.178.542
Menos:		
Depreciación diferida	4.258.174	5.032.317
Diferencia contable y fiscal de inversiones	-	13.806.082
Impuesto de renta diferido débito	5.037.164	4.983.338
Superávit por valorización de activos	91.655.732	81.232.985
Crédito mercantil activo, neto	-	13.130.505
Provisión fiscal deudores	<u>607.734</u>	<u>428.803</u>
Patrimonio líquido fiscal	<u>\$ 90.515.161</u>	<u>\$ 131.219.759</u>

Impuesto al patrimonio - En el año 2003 las normas fiscales establecieron el impuesto al patrimonio por los años gravables 2004, 2005 y 2006, el cual está a cargo de las personas naturales y jurídicas contribuyentes del impuesto sobre la renta con un patrimonio fiscal superior a \$3.000.000. El impuesto se causa el primer día del año gravable considerando una tasa del 0,3% liquidada sobre el patrimonio líquido al primero de enero de cada uno de los años gravables mencionados. A partir del año 2007, con la entrada en vigencia de la ley 1111 de diciembre de 2006, se extendió este impuesto con una tarifa del 1,2% hasta el año 2010. El Artículo 1 de la Ley 1370 de 2009, extendió la aplicación de esta norma hasta el año 2014.

En concordancia con esta última norma, la Compañía reconoció en el año 2010 el impuesto al patrimonio por \$810.946 registrándolo como un menor valor de la revalorización del patrimonio. En el año 2011 el impuesto al patrimonio por \$7.667.093 se registró igualmente como un menor valor de la revalorización del patrimonio.

Reforma tributaria- La Ley 1430 del 29 de diciembre de 2010 introdujo, entre otros, los siguientes cambios que aplican a partir del año gravable 2011, así:

a) La deducción por inversión en activos fijos reales productivos no podrá ser utilizada por ningún contribuyente del impuesto sobre la renta y complementarios a partir del año gravable 2011.

b) Se elimina el gravamen a los movimientos financieros, mediante la reducción progresiva de la tarifa así:

Al 2 por mil por los años 2014 y 2015

Al 1 por mil por los años 2016 y 2017

Al 0 por mil a partir del año 2018

c) Las declaraciones de retención en la fuente que se presenten sin pago total serán ineficaces, a menos que sean presentadas por agentes retenedores que antes de la presentación tengan saldo a favor superior a 82.00 UVT y que sea susceptible de compensación con la respectiva declaración; en este caso, la solicitud de compensación debe hacerse dentro de los seis meses siguientes a la fecha de presentación de la declaración.

d) Para los años gravables 2011 y 2012 las liquidaciones privadas del impuesto sobre la renta quedarán en firme antes de 2 años si el impuesto neto de renta es superior varias veces al valor de la inflación causada en el respectivo año gravable, así:

Al menos 5 veces - a los dieciocho meses de presentación.

Al menos 7 veces - al año de presentación.

Al menos 12 veces - a los seis meses de presentación.

e) Gravamen sobre las operaciones de crédito internacional. Se deroga a partir del 1º de enero de 2011 el tratamiento como ingreso de fuente extranjera para los intereses originados en créditos obtenidos en el exterior por las empresas nacionales, extranjeras o mixtas, y para las rentas de leasing internacional.

f) Para efectos de la aceptación de costos, deducciones, pasivos e impuestos descontables los pagos que efectúen los contribuyentes o responsables deberán realizarse mediante de los medios que implique la utilización del sistema financiero en la forma y condiciones que autorice el Gobierno Nacional; la deducibilidad de los pagos en efectivo se reducirá gradualmente a partir del 2014.

REFORMA TRIBUTARIA:

A continuación se resumen las modificaciones más importantes al impuesto al patrimonio y al impuesto sobre la renta para los años 2011 y siguientes, introducidas por la Ley 1370 del 30 de diciembre de 2009 complementada por el Decreto 4825 y la Ley 1430 del 29 de diciembre de 2010:

> Por el año 2011 el impuesto al patrimonio se calcula con base en el valor del patrimonio líquido poseído el 1 de enero del año 2011. La tasa aplicable será de 1% para patrimonios cuya base gravable este entre \$1.000 y

\$2.000 millones, de 1.4% para patrimonios entre \$2.000 y \$3.000 millones, de 2.4% para patrimonios entre \$3.000 y \$5.000 millones y de 4.8% para patrimonios iguales o superiores a \$5.000 millones. Para patrimonios superiores a \$3.000 millones se establece una sobretasa del 25% sobre la respectiva tarifa aplicable del impuesto al patrimonio. Se indica que el impuesto al patrimonio creado para los patrimonios inferiores a \$3.000 millones y la sobretasa creada para los patrimonios superiores a \$3.000 millones no podrán ser objeto de contratos de estabilidad jurídica.

Dicho impuesto debe ser pagado en 8 cuotas entre 2011 y 2014. Se mantiene la opción de registrar este impuesto contra la cuenta de revalorización del patrimonio. No hace parte de la base gravable el valor patrimonial neto de la inversión en acciones de sociedades nacionales.

> A partir del período gravable 2011, ningún contribuyente de impuesto a la renta y complementarios podrá hacer uso de la deducción especial por inversión en activos reales productivos. Quienes con anterioridad al 1 de noviembre de 2010 hayan presentado solicitud de contratos de estabilidad jurídica, incluyendo estabilizar esta deducción, podrán suscribir contrato de estabilidad jurídica en el que se incluya dicha deducción. En estos casos, el término de la estabilidad jurídica de la deducción especial no podrá ser superior a tres años.

14 | OBLIGACIONES LABORALES

	2011	2010
Nómina por pagar	\$ -	\$ 4.838
Cesantías consolidadas	769.546	661.382
Intereses sobre cesantías	89.356	79.245
Vacaciones	416.922	303.308
Prestaciones extralegales	<u>562.536</u>	<u>473.409</u>
	<u>\$ 1.838.360</u>	<u>\$ 1.522.182</u>
Información adicional:		
Número de empleados		
Personal de dirección y confianza	32	32
Otros	388	345
Gastos por salarios		
Personal de dirección y confianza	\$ 6.203.253	\$ 6.487.146
Otros	\$ 15.383.070	\$ 12.971.505





15 | PASIVOS ESTIMADOS

	2011	2010
Provisión para pensiones	\$ 397.764	\$ 396.300
	\$ 397.764	\$ 396.300

El método actuarial utilizado es el establecido en el artículo 112 del estatuto tributario y los beneficios cubiertos corresponden a todos los pagos futuros de pensiones de jubilación. Al 31 de diciembre de 2011 y 2010 el valor del cálculo actuarial está totalmente provisionado.

Los principales factores utilizados en los cálculos actuariales al 31 de diciembre de 2011 y 2010 fueron:

Número de personas	2	2
Tasa de interés	3,53%	4,20%
Incremento futuro de pensiones	4,80%	4,50%

16 | OTROS PASIVOS

	2011	2010
Recaudos a favor de terceros	\$ 77.552	\$ 77.764
Porción corriente	<u>77.552</u>	<u>77.764</u>
Impuestos diferidos(1)	<u>1.405.198</u>	<u>1.660.664</u>
Porción a largo plazo	<u><u>\$ 1.405.198</u></u>	<u><u>\$ 1.660.664</u></u>

(1) Corresponde al impuesto diferido crédito generado por la depreciación fiscal por reducción de saldos aplicada al Gasoducto

17 | PATRIMONIO DE LOS ACCIONISTAS

Capital social - El capital autorizado al 31 de diciembre de 2011 está conformado por 100.000.000 acciones de valor nominal de nueve pesos colombianos cada una y al 31 de diciembre de 2010 está conformado por 100.000.000 de acciones de valor nominal de diez pesos colombianos cada una. El capital suscrito y pagado está compuesto por 63.529.341 acciones.

Reservas - El saldo de las reservas al 31 de diciembre de 2011 y 2010 era como sigue:

	2011	2010
Legal	\$ 317.646	\$ 317.646
Ley 75 de 1986	353.364	353.364
Para readquisición de acciones	444.627	444.627
Acciones propias readquiridas	(442.632)	(442.632)
Para futuros ensanches	306.017	306.017
Para depreciación fiscal	3.116.637	3.116.637
Para utilidad por método de participación	225.389	7.693.833
Para rehabilitación, extensión y reposición de los sistemas (artículo 24 de la Ley 142 de 1994 y el artículo 97 de la Ley 223 de 1995)	<u>5.344.899</u>	<u>8.542.568</u>
	<u>\$ 9.665.947</u>	<u>\$ 20.332.060</u>

Reserva legal - La Compañía está obligada a apropiarse como reserva legal el 10% de la utilidad neta hasta que el saldo de la reserva sea por lo menos el 50% del capital suscrito. La reserva no es distributable antes de la liquidación de la Compañía, pero puede utilizarse para enjugar o reducir pérdidas acumuladas. Son de libre disponibilidad por la Asamblea de Accionistas las apropiaciones hechas en exceso del 50% antes mencionado.

Reserva por utilidad por método de participación - Esta reserva es de libre disponibilidad de los accionistas. Mediante acta No. 043 de marzo de 2009, la Asamblea General de Accionistas decretó dividendos en efectivo de esta reserva por \$2.190.610. Mediante acta No. 049 de marzo de 2011, la Asamblea General de Accionistas decretó dividendos en efectivo de esta reserva por \$7.468.444.

Reserva para readquisición de acciones y acciones propias readquiridas - Al 31 de diciembre de 2011 y 2010 el capital suscrito y pagado incluye 621.681 acciones readquiridas. De acuerdo con lo dispuesto en el Código de Comercio, todos los derechos inherentes a las acciones readquiridas quedan en suspenso. La Compañía debe mantener una reserva equivalente al costo de las acciones propias readquiridas.

Reserva fiscal - De conformidad con el artículo 45 de esta Ley, la Compañía creó una reserva equivalente al 70% del mayor valor de la depreciación solicitada como deducción fiscal. Dicha reserva puede capitalizarse o distribuirse en la medida que se libere.



Reserva para rehabilitación, extensión y reposición de sistemas – Esta reserva se constituyó en años anteriores para obtener exenciones tributarias por el valor constituido como reserva de acuerdo con lo establecido en el artículo 24 de la Ley 142 de 1994. Las disposiciones legales no contemplan ninguna reglamentación sobre la liberación de la reserva. Mediante acta No. 043 de marzo de 2009, la Asamblea General de Accionistas decretó dividendos en efectivo de esta reserva por \$ 4.788.513.

Reserva para futuros ensanches – Esta reserva es de libre disponibilidad de los accionistas. Mediante acta No. 043 de marzo de 2009, la Asamblea General de Accionistas decretó dividendos en efectivo de esta reserva por \$7.759.569.

Revalorización del patrimonio – La revalorización del patrimonio sólo podrá ser distribuida como utilidad, cuando la Compañía se liquide o se capitalice su valor de acuerdo con las normas legales. De acuerdo con lo establecido en la Ley 1111 de diciembre de 2006 y Ley 1370 de diciembre de 2009, la Compañía registró como menor valor de revalorización del patrimonio el impuesto al patrimonio liquidado para el año 2011 y 2010 por valor de \$7.667.092 y \$810.946 respectivamente.

18 | CUENTAS DE ORDEN

	2011	2010
Derechos contingentes:		
Litigios o demandas (Nota 23)	\$ 1.307.802	\$ 1.059.206
Bienes por contrato de Leasing (3)	<u>27.722.571</u>	<u>40.000.350</u>
	<u>29.030.373</u>	<u>41.059.556</u>
Responsabilidades contingentes:		
Garantías contractuales	19.994.937	23.163.177
Litigios o demandas (Nota 23)	7.715.228	7.031.582
Empréstitos por recibir leasing (3)	<u>27.722.571</u>	<u>40.000.350</u>
	55.432.736	70.195.109
Cuentas de orden fiscales		
Deudoras (1)	51.960.230	93.512.138
Acreedoras (2)	<u>90.522.783</u>	<u>17.040.021</u>
Cuentas de orden de control:		
Cánones por pagar de contratos de leasing (4)	13.334.571	15.497.466
	<u>\$ 240.280.693</u>	<u>\$ 237.304.290</u>

(1) Corresponde a la diferencia entre el activo contable y el activo fiscal incluido en la declaración de renta del año gravable 2010.

(2) Corresponde a la diferencia entre el pasivo contable y el pasivo fiscal incluido en la declaración de renta del año gravable 2010.

(3) Al 31 de diciembre de 2011 corresponde al saldo pendiente por ejecución del contrato de leasing de infraestructura iniciado con Bancolombia en el mes de diciembre del año 2010.

(4) Corresponde principalmente a contratos de leasing de infraestructura suscritos bajo la modalidad de leaseback. Los contratos de leasing de infraestructura vigentes al 31 de diciembre de 2011 son los siguientes:

Valor del contrato	Plazo en (meses)	Opción de compra	Interés	Cánones
\$ 4.050.000	600	\$ 405	DTF + 5,4	Entre \$216 y \$318
6.500.000	600	7	DTF + 4,3	Entre \$1 y \$713
7.000.000	600	7.000	DTF + 5,8	Entre \$1y \$758
8.200.000	144	82.000	DTF + 6,5	Entre \$40 y \$150

Los pagos mínimos futuros que debe realizar la Compañía por estos contratos son:

En 2012	\$ 2.625.246
En 2013	2.549.535
En 2014	2.473.825
En 2015	2.398.114
En 2016 y después	<u>3.046.067</u>
Total pagos mínimos	13.092.787
Monto de los intereses	<u>3.567.205</u>
	<u>\$ 9.525.582</u>





19 | COSTO DE VENTAS

	2011	2010
Servicios de gas natural:		
Compra y transporte de gas natural	\$ 149.470.883	\$ 182.303.251
Cargo por conexión	9.509.361	8.517.591
Laborales	11.688.436	10.755.633
Generales	5.876.166	4.722.693
Depreciación	6.076.098	4.996.399
Arrendamientos	4.433.529	4.686.771
Órdenes y contratos	17.596.265	14.667.574
Otros costos de operación y mantenimiento	15.853.247	13.637.300
Mantenimiento de gasoductos	1.404.503	1.408.473
Seguros e impuestos	2.211.114	1.922.780
	<hr/>	<hr/>
	224.119.602	247.618.465
Bienes comercializados	9.420.827	5.071.538
	<hr/>	<hr/>
	<u>\$ 233.540.429</u>	<u>\$ 252.690.003</u>

20 | GASTOS OPERACIONALES

	2011	2010
Gastos de administración:		
Gastos de personal	\$ 13.457.222	\$ 12.867.712
Impuestos, contribuciones y tasas	2.755.973	1.059.314
Impuesto a las ventas no descontable	5.807.108	4.849.815
Comisiones, honorarios y servicios	1.435.509	1.254.614
Arrendamientos	1.571.936	1.406.366
Aporte fomento gas natural vehicular (1)	706.013	1.097.113
Servicios públicos	758.941	786.960
Viáticos y gastos de viaje	789.658	444.013
Mantenimiento	1.427.844	917.510
Seguros	1.095.746	584.586
Seguridad industrial y vigilancia	673.845	601.115
Fotocopias, papelería y útiles de oficina	212.062	196.403
Otros	5.381.259	4.025.635
	<u>36.073.116</u>	<u>30.091.156</u>
Depreciación	1.541.522	1.595.581
Amortización de intangibles	233.998	997.276
Provisión para contingencias	257.088	121.734
Provisión deudores	3.214.978	4.186.569
	<u>5.247.586</u>	<u>6.901.160</u>
	<u>\$ 41.320.702</u>	<u>\$ 36.992.316</u>

(1) Incentivo entregado para la conversión de vehículos a Gas Natural Comprimido Vehicular (GNCV). Esto se hace a través de un encargo fiduciario.



21 | INGRESOS FINANCIEROS

	2011	2010
Intereses	\$ 28.059.943	\$ 20.085.612
Utilidad en venta de acciones (Ver Nota 8, numeral 3)	-	29,894.409
	<u>\$ 28.059.943</u>	<u>\$ 49.980.021</u>

22 | GASTOS FINANCIEROS

	2011	2010
Intereses	\$ 11.895.750	\$ 12.530.201
Comisiones	454.357	291.229
Otros	493.215	120.349
	<u>\$ 12.843.322</u>	<u>\$ 12.941.779</u>

23 | OTROS INGRESOS (GASTOS) NO OPERACIONALES

	2011	2010
Ingresos:		
Honorarios y comisiones	\$ 145.320	\$ -
Arrendamientos	8.503	6.000
Dividendos (1)	1.946.566	6.861.658
Recuperaciones	84	201.412
Ajustes de ejercicios anteriores	239.877	113.069
Otros	133.379	369.976
Egresos:		
Donaciones	(2.024.778)	(2.309.534)
Ajuste de ejercicios anteriores	(224.536)	(142.524)
Pérdida en venta y baja de propiedades y equipo	(308.842)	(164.951)
Otros	(40.659)	(386.795)
	<u>\$ (125.086)</u>	<u>\$ 4.548.311</u>

(1) Para 2011 y 2010 incluye dividendos por \$1.083.550 y \$3.852.911, respectivamente, recibidos de E2 Energía Eficiente S.A. E.S.P.

24 | COMPROMISOS Y CONTINGENCIAS

Compromisos - Para el desarrollo de su objeto social, la Compañía ha celebrado, entre otros, los siguientes contratos:

a. Contratos de concesión con el Gobierno Nacional para construir, operar y mantener los gasoductos por un término de 50 años, prorrogables por un término de 20 años. La Compañía no podrá ceder o asignar el contrato, parcial o totalmente, sin previa aprobación del Gobierno Nacional:

Distrito de Bolívar	No. Expediente en Minminas	No. Escritura	Fecha
Cartagena	3295	531	Marzo 27 de 1984
Arjona	3289	951	Marzo 8 de 1993
Santa Rosa, San Jacinto, San Juan de Nepomuceno, Turbana, María la Baja, Clemencia, Carmen de Bolívar	Sin número	3640	Abril 29 de 1994
Talaigua Nuevo, El Retiro, El Limón, Talaigua Viejo, Punta Cartagena, Mompox	Sin número	1520	Diciembre 6 de 1994
Magangué, Juan Arias, Camilo Torres	3294	1738	Agosto 22 de 1995
Turbaco	3297	4410	Septiembre 17 de 1991
Distrito de Sucre	No. Expediente en Minminas	No. Escritura	Fecha
Sincelejo	3296	4790	Septiembre 5 de 1988
Sampués	3292	2537	Septiembre 2 de 1992
San Onofre	3290	746	Marzo 8 de 1993
Corozal	3752	891	Febrero 21 de 1994
Tolú, Toluviéjo, San Pedro, Morroa, Ovejas	3869	0987	Septiembre 9 de 1994
Buenavista, San Juan de Betulia, Sincé	Sin número	11646	Octubre 10 de 1994
Distrito de Córdoba	No. Expediente en Minminas	No. Escritura	Fecha
Montería	3291	5447	Agosto 30 de 1990
Chinú	3287	1416	Junio 5 de 1992
Ciénaga de Oro	3288	4578	Septiembre 8 de 1992
San Andrés de Sotavento, Purísima, Chimá, Momil, Lorica, Planeta Rica	Sin número	3351	Abril 28 de 1994
Montelíbano	3339	1457	Marzo 15 de 1993
Cereté	3297	1268	Abril 28 de 1994



b. Contratos de suministro de gas natural con E2 Energía Eficiente S.A. E.S.P., Solana Petroleum Exploration Colombian Limited y la Empresa Colombiana de Petróleos (Ecopetrol), y de transporte de gas con Promigas S.A. E.S.P.. Estos contratos se ajustan al marco regulatorio y sus términos de duración oscilan entre uno y tres años y se han constituido las garantías necesarias y suficientes para la ejecución y estabilidad de los contratos.

c. Contratos con empresas generadoras de energía y con usuarios industriales con consumos superiores a 100.000 pies cúbicos día, por concepto de comercialización de gas en boca de pozo y comercialización de capacidad de transporte de gas natural del cliente. Estos contratos se ajustan al marco regulatorio y sus términos de duración oscilan entre uno y cinco años y se han constituido las garantías necesarias y suficientes para la ejecución y estabilidad de los contratos.

La administración de la Compañía considera que no existen riesgos de pérdidas importantes en el futuro como resultado de la ejecución de estos contratos y compromisos.

Contingencias - Durante el curso normal de sus operaciones, la Compañía otorga garantías de calidad en las instalaciones de gas natural a sus clientes por un período de un año, excepto para medidores residenciales y comerciales, las cuales son por tres años. En el pasado no se han presentado reclamaciones importantes en relación con estas garantías y por esta razón no se calculó ningún pasivo estimado por este concepto al 31 de diciembre de 2011 y 2010.

En el curso de sus operaciones la Compañía está sujeta a diversas reglamentaciones de orden legal inherentes a las empresas de servicios públicos y de protección del medio ambiente. En opinión de la administración de la Compañía no se han identificado situaciones que puedan indicar posibles incumplimientos con esas normas que puedan tener un impacto importante en los estados financieros.

Al 31 de diciembre de 2011 y 2010, la Compañía tenía los siguientes litigios y demandas individuales en contra:

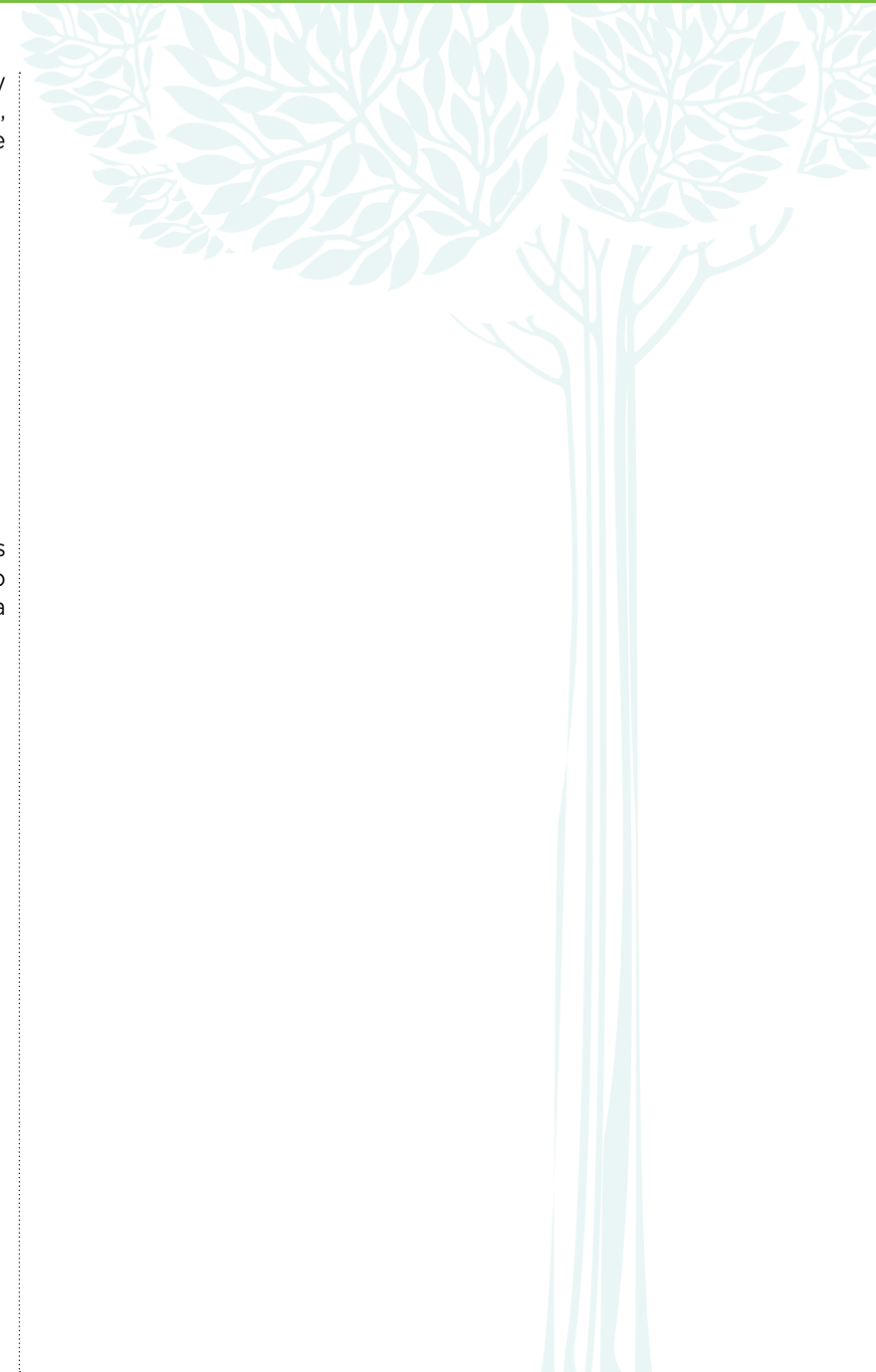
Rango (millones de pesos)	2011		2010	
	Número de reclamaciones	Valor	Número de reclamaciones	Valor
Reclamaciones de servidumbre:				
Entre \$5 y \$1.000	7	\$ 5.266.000	9	\$ 5.872.000
Procesos ordinarios:				
Entre \$5 y \$1.000	18	2.250.228	14	960.582
Laborales	4	199.000	4	199.000
Total procesos	29	\$ 7.715.228	27	\$ 7.031.582

En opinión de la administración, las contingencias han sido adecuadamente registradas en la contabilidad y reveladas en las notas a los estados financieros, de acuerdo con las disposiciones legales vigentes. Además, ninguno de los procesos mencionados representa una pérdida material no registrada para la Compañía al cierre del ejercicio.

Al 31 de diciembre de 2011 y 2010, el siguiente es el detalle de los derechos contingentes:

Rango (millones de pesos)	2011		2010	
	Número de reclamaciones	Valor	Número de reclamaciones	Valor
Litigios y demandas (1)				
Entre \$5 y \$1.000	<u>19</u>	<u>\$ 1.307.802</u>	<u>14</u>	<u>\$ 1.059.206</u>

(1) A diciembre de 2011 incluye principalmente demanda por nulidad de los actos administrativos expedidos por el Ministerio de Minas por cobro de aportes al Fondo de Becas (\$166.312), demanda del acto administrativo expedido por el Instituto de Seguros Sociales por cobro de aportes de salud (\$173.346), demandas contra municipios de Córdoba y Sucre por cobro de impuesto de alumbrado público (\$947.013).



25 | OPERACIONES RECIPROCAS

El siguiente es el resumen de los activos y pasivos al 31 de diciembre de 2011 y 2010 y de los ingresos, costos y gastos de Surtigas S.A. E.S.P., por transacciones realizadas durante los años terminados en esas fechas con compañías vinculadas, no controladas, accionistas, representantes legales y administradores:

Al 31 de diciembre de 2011

	Compañías vinculadas	Accionistas	Directores	Representantes legales y administradores
Activos				
Inversiones permanentes en no controladas	\$ 2.012.639	-	-	-
Cuentas por cobrar	1.084.468	380.760	-	-
Intereses por cobrar	317.332	-	-	-
Préstamos	-	8.000.000	-	630.807
Valorizaciones de inversión en no controladas	2.977.843	-	-	-
	<u>\$ 6.392.282</u>	<u>\$ 8.380.760</u>	<u>\$ -</u>	<u>\$ 630.807</u>
Pasivos				
Cuentas por pagar	\$ 844.296	\$ 2.839.770	\$ -	\$ -
	<u>\$ 844.296</u>	<u>\$ 2.839.770</u>	<u>\$ -</u>	<u>\$ -</u>
Ingresos:				
Ventas de bienes y servicios	\$ 55.433	312.929	-	-
Dividendos ordinarios	1.946.566	-	-	-
Financieros	-	821.543	-	-
Arrendamientos y otros	6.000	-	-	-
	<u>\$ 2.007.999</u>	<u>\$ 1.134.472</u>	<u>\$ -</u>	<u>\$ -</u>
Egresos:				
Compras	\$ 13.370.639	27.936.400	-	-
Salarios	-	-	118.467	1.496.591
Honorarios	-	-	-	-
	<u>\$ 13.370.639</u>	<u>\$ 27.936.400</u>	<u>\$ 118.467</u>	<u>\$ 1.496.591</u>

Al 31 de diciembre de 2010

	Compañías vinculadas	Accionistas	Directores	Representantes legales y administradores
Activos				
Inversiones permanentes en controladas	\$ 52.762.068	-	\$ -	\$ -
Inversiones permanentes en no controladas	3.143.384	-	-	-
Cuentas por cobrar	2.154.857	126.981	-	-
Intereses por cobrar		367.735	-	-
Préstamos		30.000.000	-	-
Valorizaciones de inversión en controladas	467.975			
	22.942	-	-	-
Valorizaciones de inversión en no controladas	3.340.544	-	-	-
	<u>\$ 61.423.795</u>	<u>\$ 30.494.716</u>	<u>\$ -</u>	<u>\$ 467.975</u>
Pasivos				
Cuentas por pagar	\$ 4.807.715	\$ 2.891.618	\$ -	\$ -
	<u>\$ 4.807.715</u>	<u>\$ 2.891.618</u>	<u>\$ -</u>	<u>\$ -</u>
Ingresos:				
Ventas de bienes y servicios	\$ 1.790.424	\$ 273.288	\$ -	\$ -
Dividendos ordinarios	6.861.658	-	-	-
Por método de participación	13.586.579	-	-	-
Financieros	-	367.735	-	-
Arrendamientos y otros	6.000	-	-	-
	<u>\$ 22.244.661</u>	<u>\$ 641.023</u>	<u>\$ -</u>	<u>\$ -</u>
Egresos:				
Compras	\$ 147.014.975	\$ 27.766.694	\$ -	\$ -
Salarios				
Honorarios	-	-	-	1.181.173
	-	-	76.123	-
	<u>\$ 147.014.975</u>	<u>\$ 27.766.694</u>	<u>\$ 76.123</u>	<u>\$ 1.181.173</u>





Durante los años terminados el 31 de diciembre 2011 y 2010 no se llevaron a cabo transacciones significativas de las siguientes características:

- Servicios gratuitos o compensados con cargo a una compañía vinculada.
- Préstamos que impliquen para el mutuario una obligación que no corresponda a la esencia o naturaleza del contrato de mutuo.
- Préstamos con tasas de interés diferentes a los que ordinariamente se pagan o cobran a terceros en condiciones similares de plazo, riesgo, etc.
- Del año terminado el 31 de diciembre de 2011 se destacan las siguientes operaciones importantes:

Activos	2011	2010
Inversiones permanentes en controladas		
Gases de Occidente S.A.	\$ -	\$ 48.902.802
Gases de Boyacá y Santander S.A	-	87.231
Invegas S.A	-	728.497
Promigas Servicios integrados	-	3.743
Transoccidente S.A.	-	1.430.804
Gasprom S.A	-	1.608.992
	-	<u>52.762.069</u>
Inversiones permanentes no controladas		
Colombiana de Extrusión	\$ 1.212.546	\$ 1.212.546
Gasoducto del Tolima	-	1.132.119
Fundesarrollo	13.635	13.635
Energía Eficiente	237.472	225.601
Metrex S.A	431.374	431.374
Promisión S.A	299	299
Colombiana de almidones	24.563	24.563
GNC Inversiones	-	10.000
Concentra	84.000	83.916
Club Campestre	8.750	9.331
	<u>2.012.639</u>	<u>3.143.384</u>

Cuentas por cobrar

Gases de Occidente	\$ 918	\$ 2.695
Energía Eficiente	1.083.550	2.152.162
Promigas	380.760	126.981
	<u>1.465.228</u>	<u>2.281.838</u>

Intereses por cobrar

Promigas S.A	<u>317.332</u>	<u>367.735</u>
Préstamos		
Promigas S.A	\$ 8.000.000	\$ 30.000.000
	<u>8.000.000</u>	<u>30.000.000</u>

Valorizaciones

Valorizaciones de inversión en controladas

	2011	2010
Transoccidente	\$ -	\$ 8.132
PSI	-	14.810
	<u>-</u>	<u>22.942</u>

Valorizaciones de inversión en no controladas

Colombiana de Extrusión	\$ 1.451.550	\$ 1.463.177
Energía Eficiente	405.058	242.846
Metrex S.A	1.114.095	1.384.866
Concentra	7.140	-
Gasoducto del Tolima	-	249.654
	<u>2.977.843</u>	<u>3.340.543</u>
Total Activos	<u>\$ 14.773.042</u>	<u>\$ 91.918.511</u>





Pasivos

Cuentas por pagar

Gases del Caribe	\$ 190.824	\$ 164.957
Invegaz	-	713.667
Gases de Occidente	9.534	16.416
Energía Eficiente	330.824	3.179.299
Promigas Telecomunicaciones	788	-
Metrex S.A	158.152	234.393
Colombiana de Extrusión	154.173	498.983
Promigas	2.839.770	2.891.618
Total Pasivos	\$ 3.684.065	\$ 7.699.333

Ingresos

Ingresos operacionales

Gases de Occidente	\$ 18.306	\$ 18.540
Promigas telecomunicaciones	305	362
Gases del Caribe	36.585	31.447
Promigas	312.929	273.288
Efigas	238	-
	\$ 368.363	\$ 323.637

Dividendos ordinarios

	2011	2010
Colombiana de extrusión	\$ 575.098	\$ 440.662
Gasoducto del Tolima	210.846	744.023
Energía Eficiente	1.083.550	3.852.911
Metrex	77.072	83.988
Sie		1.740.074
	\$ 1.946.566	\$ 6.861.658

Método de participación

Transoccidente S.A E.S.P	\$ -	\$ 146.345
Gases de Occidente S.A. E.S.P.	-	13.194.426
Invegaz S. A.	-	16.069
Gasprom S.A.	-	241.381
Gases de Boyaca y Santander S.A	-	(12.350)
Promigas Servicios Integrados S.A	-	708

Financieros

Promigas	\$ 821.543	\$ 367.735
	<u>\$ 821.543</u>	<u>\$ 367.735</u>

Arrendamientos y otros

Promigas Telecomunicaciones S.A	\$ 6.000	\$ 6.000
	<u>\$ 6.000</u>	<u>\$ 6.000</u>

Total Ingresos	<u>\$ 3.142.472</u>	<u>\$ 21.145.609</u>
----------------	---------------------	----------------------

Egresos

Compras de bienes y servicios		
Colombiana de extrusión	\$ 3.438.870	\$ 3.154.311
Energía Eficiente	6.329.800	140.461.364
Metrex	1.613.207	1.374.168
Gases del Caribe	1.988.762	1.967.649
Promigas	27.936.400	27.802.787
Gases de Occidente	-	53.722
Gases de Boyacá y Santander	-	3.761

	<u>\$ 41.307.039</u>	<u>\$ 174.817.762</u>
Total Egresos	<u>\$ 41.307.039</u>	<u>\$ 174.817.762</u>



26 | INDICES FINANCIEROS

	2011	2010
Liquidez		
Razón corriente	1.23	1.07
Solvencia y cobertura		
Relación de endeudamiento/activo total		
Con valorizaciones	62,46%	51,38%
Sin valorizaciones	77,83%	61,90%
EBITDA (1)	89.302.986	76.693.300
Cubrimiento de EBITDA sobre gastos financieros (veces)	6.95	5.93
Deuda financiera/EBITDA (veces)	2.48	2.71
Rentabilidad		
Porcentaje de utilidad operacional/ventas	15,42%	13,07%
Porcentaje de utilidad neta/ventas	13,47%	26,20%
Rentabilidad de activos	9,44%	18,26%
Rentabilidad de activos (sin valorizaciones)	11,76%	22,00%
Rentabilidad del patrimonio	25,13%	37,56%
Rentabilidad del patrimonio (sin valorizaciones)	53,03%	57,73%

(1) Calculado con base en la utilidad operativa después de intereses de financiación cobrados a usuarios e impuesto de renta.

Análisis de índices financieros

1. La razón de liquidez presenta un incremento debido generado básicamente por la redención de los bonos en circulación (\$60.000.000) en junio 2011.
2. Las razones de endeudamiento total presentan disminuciones generadas por el efecto de la escisión con Prominversion, registrada en junio 2011 (ver nota 7).
3. El EBITDA y el margen operacional presentan variaciones positivas debido a incremento en los ingresos operacionales por venta de servicios e intereses de financiación a usuarios de Gas natural. El margen neto presenta una disminución significativa principalmente por el efecto del registro en el año 2010 de la utilidad contable percibida en la venta de la inversión en la sociedad SIE S.A. (\$29.894.409)
4. La rentabilidad neta, la rentabilidad neta del activo y la rentabilidad del patrimonio, presentan disminuciones generadas principalmente por la utilidad contable percibida en el año 2010 por la venta de la inversión en la sociedad SIE S.A. (\$29.894.409).

En términos generales, Surtigas S.A E.S.P, posee una adecuada estructura financiera, la cual incluye una manejable posición de liquidez, un moderado nivel de endeudamiento y una sana cobertura de intereses.



“ Diálogo 2.0 un espacio
para hablar de nuestra
Gestión Sostenible con
#RepSurtigas ”



[/funsurtigas](#)



<http://linkd.in/funsurtigas>



[/fundacionsurtigas](#)

www.fundacionsurtigas.org www.surtigas.com.co

Queremos saber tu opinión: <http://bit.ly/EncuestaRepSurtigas>